

装饰设计说明一

一、设计依据:

- 1、与业主签订的该项目的设计合同。
- 2、业主提供的建筑设计及相关设备资料。
- 3、我公司提供的初步设计方案。
- 4、建设单位对我公司提出的初步设计方案的调整意见。
- 5、现行的国家和地方、行业、有关政策、法规、建筑及建筑装饰工程专业规程、规范和规定。
《中华人民共和国建筑法》
《房屋建筑制图统一标准》GB/T 50001-2010
《建筑制图标准》GB/T50104-2010
《民用建筑工程室内环境污染控制规范》GB 50325-2010
《建筑装饰装修工程质量验收规范》GB 50210-2011

其他与本项目相关的现行国家设计规范及地方标准。

注：其他与本项目相关的现行国家设计规范及地方标准。设计规范、规程、标准、通则及标准设计图均采用最新版。

二、设计规模及范围:

- 1、本装饰工程地址：**六合区程桥初级中学**
- 2、本装饰工程范围：**六合区程桥初级中学和润楼二层、和润楼二层四层、教师办公室及其运动场地面层，新建沙坑。**
- 3、本装饰工程设计：**六合区六合区程桥初级中学和润楼二层、和润楼二层四层、教师办公室及其运动场地面层，新建沙坑方案和施工图设计**部分专业项目进行二次设计，在二次设计中，必须遵循建筑及室内设计构思方案，并经相关设计人员同意后方方可施工。
- 4、本装饰工程中室内配置部分：活动家具、艺术品、重要灯饰等的造型由设计方提供建议，由建设单位参考另行选择。

三、设计标高和定位及其它:

- 1、本装饰工程设计相对标高±0.00为建筑装饰完成后地面标高（相对与原建筑标高为建筑各层楼、地面标高，根据不同地面面层材料调整基层厚度后完成的地面标高），卫生间地面相对标高为0.00（残疾人卫生间相对标高为0.00），定位详见各部分施工图。
- 2、本设计所过尺寸以毫米为单位，标高以米为单位。
- 3、本施工图最终制作为AutoCAD 2018格式文件版本。
未经双方书面同意，第三方不得复印或用于本装饰工程以外的其他商业目的。
- 4、本图纸需经图审机构审查合格后方可进行施工，政策规定无需审图的项目除外。

四、材料要求

- 1、本建筑装饰工程所用材料的品种、规格和质量应符合设计要求和国家现行标准的规定，进场材料应有中文质量合格证明文件、规格、型号及性能检测报告，对重要材料应有复验报告。严禁使用国家明令淘汰的材料。新装修的材料荷载不超过原设计参数要求。
- 2、本建筑装饰工程所用材料应符合国家有关建筑装饰装修材料有害物质质量标准的规范。室内空气质量控制见表1和表2。

表1

建筑类别	室内主要空气污染物	
	浓度限量	浓度限量
Ⅰ类民用建筑工程		
氡(Bq/m ³)	≤150	≤150
甲醛(mg/m ³)	≤0.07	≤0.08
氨(mg/m ³)	≤0.15	≤0.20
苯(mg/m ³)	≤0.06	≤0.09
甲苯(mg/m ³)	≤0.15	≤0.20
二甲苯(mg/m ³)	≤0.20	≤0.20
TVOC(mg/m ³)	≤0.45	≤0.50

表2

室内主要空气污染物	浓度限量		
	浓度	浓度	
氡(Bq/m ³)	≤0.20	≤0.18	
甲醛(mg/m ³)	≤0.10	≤0.09	
苯(mg/m ³)	≤0.11	≤0.099	
TVOC(mg/m ³)	≤0.60	≤0.54	
氨(Bq/m ³)	≤400	≤360	
PM ₁₀ (mg/m ³)	≤0.15	≤0.135	
PM _{2.5} 年均值	≤25ug/m ³	PM _{2.5} 小时均值	≤50ug/m ³

4) 建筑材料的选择符合国家环保的有关规定，未采用限制、禁止使用和淘汰的建筑材料。

- 3、本建筑装饰工程所使用的材料应按设计要求进行防火防腐和防虫处理。

五、安全质量要求:

- 1、除个别与室内设计有矛盾需调整位置，火灾自动报警探测系统、常规消防系统、自喷淋系统及排烟系统基本保留原消防设计。消防如需调整甲方需专业消防单位完善设计与施工。本装饰工程不得影响管道、设备等的使用和维修。
- 2、本装饰工程的电气安装应符合设计要求和国家现行标准的规定。严禁不经穿管直接埋设电线。
- 3、施工单位应遵守有关环境保护的法律法规，并应采取有效措施控制施工现场的各种粉尘、废气、废弃物、噪声、震动等对周围环境污染造成的污染和危害。
- 4、施工单位应编制施工组织设计并应经过审查批准。施工单位应按有关的施工工艺标准或经审定的施工技术方案的施工，并对施工全过程实行质量控制。由于违反设计文件和国家现行标准的规定施工造成的质量问题应由施工单位负责。

六、防潮、防锈、隔声处理:

- 1、有防水要求的建筑地面工程面层，与连接各类面层的标高差应符合设计要求，面层铺设前必须对立管、套管和地漏与楼板节点之间进行密封处理，防水隔离层严禁渗漏，坡向应正确，排水通畅，应符合设计要求和现行国家标准《屋面工程质量验收规范》(GB50207)的有关规定。隔离层与其下一层粘结牢固，不得有空鼓，防水涂层应平整、均匀，无脱皮、起壳、裂缝、起泡等缺陷。卫生间采用聚氨酯等涂膜防水涂料，墙面的防水层高度同各空间层高。
- 2、为防止潮气侵入引起木结构变形、腐烂，建筑内墙、地面层须做防潮层，内墙面粉抹1:3水泥砂浆，刷热沥青做防潮处理，地面层采用冷底子油、热沥青一道或二道油做法。
- 3、铜铝表面须刷防锈漆作防锈处理，螺栓、螺母、垫圈等宜选用不锈钢件，预埋铁件表面须作热镀锌防锈处理。
- 4、隔墙龙骨、木格栅空腔外露部位及需要填嵌吸音玻璃棉，以保证吸音、保温效果。

七、设备安装:

- 1、重型灯具、水管及有震动的电器、风道等，须另行吊挂在结构顶板上，不得与本项工程的龙骨相连。
- 2、轻型灯具等可吊挂在原有或有附加大、中龙骨上，但必须作加固处理（需另行委托设计）。
- 3、装饰工程施工中作好与设备工种协调配合工作，在保证装饰效果前提下，灯具、烟感器、篦子、消防喷淋头、开关插座面板等位置做到均衡布置。个别设备影响整体效果时在不影响使用功能前提下作适当调整。

八、工程施工要求:

(一) 材料部分

- 1、材料
 - A、交代石料样品，说明出产地、质量范围、色彩范围及纹理，以设计师提供的或承建商推荐且建设单位及设计师认可可作为本工程的标准。
 - B、石材本身不得有明显的缺陷、风化等缺陷，符合国家有关规定。清洗石料不得使用钢丝刷或其它工具，而破坏其外露表面或在上面留下痕迹。
- 2、安装
 - A、检查基层或垫层实施妥当，并修饰好。
 - B、确定线条、水产图案，并加以保护，防止石料混乱存放。
 - C、遇到复杂图案时，应进行试拼，宜先拼图案，后拼其它部位且拼缝应协调。
 - D、在底、垫层达到其初始状态前施放石料。
- 3、E、用浮漂法安放石料并符之压入均匀平面固定。
- 4、F、按要求确保接缝保持同一直线、平面和宽度（按实际情况保留1MM~10MM的接缝）。
- 5、G、石灰浆至少养护2~4小时方可施工加填缝料。
- 6、H、用密封胶或勾缝灰浆填缝，填空隙，用工具将表面加工成平头接合。

备注

COMMENTS

设计单位
DESIGN
INSTITUTE



江苏中铁工程规划设计院有限公司
JIANGSU ZHONGTONG ENGINEERING PLANNING
AND DESIGN INSTITUTE CO., LTD.

证书

CERTIFICATE

建筑工程、风景园林、市政行业乙级
送电工程丙级
证书编号: A23051797

建设单位 Client Name	南京六合区程桥初级中学		
工程名称 Project Name	程桥初级中学教室改造和校园消防等改造项目		
子项名称 Sub-Project	子项编号 Sub-Project No.		
项目编号 Project No.	子项编号 Sub-Project No.		
审定 Approved by			
审核 Reviewed by			
项目负责人 Project Manager			
专业负责人 Professional member			
校对 Checked by			
设计 Designed by			
制图 Drawn by			
图框名称 Drawing Title	装饰设计说明一		
专业 Discipline	编号 No.	阶段 Stage	施工图
版本 Version No.	A版	编号 Drawing No.	000
比例 Scale	1:100	日期 Date	2024.06
本图如加盖出图章，则同一律无效 Invalid Outlets Stamp			
单位出图专用章 Stamp of design unit			
注册执业专用章 Stamp of Registration			

装饰设计说明二

3、清洁

- A、在完成勾缝和填缝以及在这些材料施放和硬化之后，应清洁石材的表面，所用的溶液不得有损于石料，接缝材料或相邻表面。
B、在清洁过程中应使用非金属工具。

4、石料加工

将石料加工成所需要的样板尺寸、厚度和形状，准确切割，保证尺寸符合设计要求。

- A、准确塑造特殊造型、镶边和外露边缘，并且进行修饰以与相邻表面相配。
B、提供的砂应干净、坚硬的硅质材料，至少含5%的湿度。
C、拌制砂浆应用不含有害物质的洁净水。
D、所用胶结材料的品种、掺合比例应符合设计要求，并且有建设单位及设计师认可的产品合格证。

(二) 木工

1、材料:

材料必须经过烘干或自然干燥后才能使用，自然生长的木料，没有虫蛀、松散或腐朽等其他缺点，锯成方条形，并且不会翘曲、爆裂及其他因为处理不当而引起的缺点。胶合板应符合国家有关规定，达到优质等级，承建商应在开工之前提供材料和装饰样板经建设单位和设计师的批准。

2、防火处理

- A、所用木材用于有可能接触火穴或邻近可能发生火穴危险之处，均要涂上四层当地政府批准的防火漆。
B、承建商要在实际施工前呈送防火涂料给建设单位及设计师认可批准方可开始油漆。

3、制作工艺及安装

A、尺寸

- a) 所用装饰的木材都要经过锯切、钻或其他加工工序做成规格呈规定的恰当尺寸和形状。
b) 所有尺寸必须在工地核实，若图样或规格与实际工地有任何偏差，应立即通知室内设计师。(其中，墙面木龙骨断面尺寸为20X30、30X40两种规格，20X30木方用于大面积墙面抹平龙骨，30X40木方用于做造型的龙骨。

B、装饰

- a) 所有完工时在外的木工作业表面，除特殊注明外，都应该按设计做装饰。
c、装饰
a) 当采用自然装饰或者采用指定为染色、打白漆、喷漆漆或油漆被指定为装饰时，相连木板在形式、颜色和纹理上要相配合。

4、收缩度

所有木工制品的安排，接合和安装时做在任何部分的收缩度不会损害其强度和装饰品的的外观，不应引起相邻材料和结构的破坏。

5、装配

承建商在完成所有必要的开榫眼、接榫、开槽，配合做接榫嵌入、榫舌接合和其他的正确接合的必要工作。还应提供所用的金属板、螺丝、铁钉和其他室内设计要求或的或者顺利进行规定的木工作所需要的装配件。另外框架、外壳等建造工作的相关的支架及固定建筑物上的工作等项目也由承建商完成。

6、接合

- A、木工制品须严格按照图样的说明制作，在没在特别指示的地方接合，应按该处接合的公认形式完成。胶水接合法用于不必预防收缩和移位及需要紧密接合的地方。所有胶水应用火叉或木器或其他加固方法。
B、所有铁钉等打进去并加上油灰，胶合表面结合的地方用胶水结合，接触的表面必须用锤和刨进行装饰。实板的表面需要用胶水结合的地方，必须用砂纸轻打磨。
C、有特接合的表面必须保持清洁，不脏，没有灰尘，锯灰，油漆和其他污物。
D、胶合地方必须给予足够的压力以保持粘牢，胶水凝固条件均按照胶水制造商的说明进行。

7、划线

所有隔障板、框缘、平板和其他木工制品必须准确划线以配合实际现场达成应有的紧密配合。

8、镶嵌细木工工作:

- A、准备: 面板安装前的准备工作应符合下列规定:
a) 在模板中按设计要求设置预埋件或吊杆。
b) 吊顶内的通风、水电管道等隐蔽工程应安装完毕，消防系统安装并试压完毕。
c) 吊顶内的灯槽、斜撑、剪刀撑等，应根据工程情况适当布置。
d) 轻型吊灯应在主龙骨或副龙骨上，重型吊灯或其它装饰件不得与吊龙骨联结，应另设吊钩。

B、龙骨安装

- a) 主龙骨的吊点间距，应按设计推荐系列选择，中间部分应起拱，金属龙骨起拱高度应不小于房间短向跨度的1/200，主龙骨安装后应及时校正其位置和标高。
b) 次龙骨应紧贴主龙骨安装，当用自攻螺钉安装板材时，必须安装在宽度不小于40MM的次龙骨上。
c) 全面校正主、次龙骨的位置及水平度，连接件应错位安装，明龙骨应目测无明显弯曲，通贯次龙骨连接处的对接错位偏差不得超过2MM。校正后应将龙骨的所有吊挂件，连接件拧紧。
d) 吊顶主龙骨1000x1000mm，次龙骨间距400mm，隔墙龙骨400mm，横龙骨1200mm。

C、板材安装

纸面石膏板的安装:

- a) 纸面石膏板的长边应沿纵向次龙骨铺设。
b) 自攻螺钉与纸面石膏板的距离: 面包纸的板边以10~15MM为宜，切割的板边以15~20MM为宜。
c) 钉距以150~170MM为宜，螺钉应与板面垂直且略埋于板面，并不使板面破洞，钉眼应作防锈处理并用石膏腻子抹平。
d) 拌制石膏腻子应用不含有害物质的洁净水。

矿棉板的安装, 应符合下列规定:

- a) 施工现场湿度过大时不宜安装。
b) 安装时, 板上不得安置其它材料, 防止板材受压变形。
c) 采用搁置式安装, 应有板材安装缝, 每边缝隙不宜大于1MM。在细木工制品规定要做虚的地方, 应跟随其周边的工作完成之后装入加工。

(三) 五金器具

提供和安装所有五金器具, 这包括托架、窗插锁、螺帽、垫圈、螺丝钉、铁钉、铁链、锁、门铰、磁碰、闭门器、门框角铁、窗轨、活动层板和支撑钢件等等。

1、材料:

所有五金器具必须防止生锈和污染, 任何偏差都必须征得建设单位及设计师同意。

2、完成:

在完成工作所有五金器具都应擦油、清洗、抛光和可以操作, 所有钥匙必须清楚地贴上标签。承建商应负责安装所有的毛毡、毛毡盒、托架、卫生纸托架等等。所有安装要用适当材料, 按照供应商的说明进行。所有沉头螺丝都要用油灰填塞并染色, 上油漆, 使其同周边物料相同。倘有外露的钢丝绳和五金器具要用橡胶和塑料垫圈, 以便不会磨擦任何接触表面。

(四) 金属覆盖板工程

1、材料:

提供金属饰面板的样板, 指明其品种、质量、颜色、花纹、线条、产地、并具有产品合格证。其中塑铝板为双面厚度为3mm, 所有材料均要求符合国家规范, 并且安装清洁、挺直、无气泡。

2、安装:

- A、承建商可以致2MM更厚的材料去满足规格和要求, 平板可折叠、挤压或其它办法达到设计要求。
B、金属板必须可以承受本身的荷载, 而不会产生任何损害性或永久性的变形。所有金属覆盖板及其配件需符合以下要求:
a) 所有铁质或铜质材料的规格、形状应符合规格要求, 并进行除锈、防锈处理。
b) 所有覆盖板的空间需要适当的透气, 以防止任何水气或湿气的积聚, 避免金属的腐蚀及霉菌的滋生。
c) 金属覆面板安装已采用抽芯铝铆钉, 中间必须垫橡胶垫圈, 抽芯铝铆钉间距以控制在100~150MM为宜。
d) 板材安装时严禁采用对接, 搭接长度应符合设计要求, 不得有透缝现象。
e) 保温材料品种、堆积密度应符合规范要求, 并应填塞饱满, 不留空隙。

备注 COMMENTS	
设计单位 DESIGN INSTITUTE  江苏中铁工程规划设计研究院有限公司 JIANGSU ZHONGMEI ENGINEERING PLANNING AND DESIGN INSTITUTE CO., LTD.	
证书号: A232051797 建筑工程、风景园林、市政行业乙级 送电工程丙级	
建设单位 CLIENT 苏州工业园区程桥初级中学 程桥初级中学教育集团	
工程名称 Project Name 程桥初级中学教室改造及校园修缮等建设项目	子项编号 Sub-Project No.
项目编号 Project No.	子项名称 Sub-Project Name
审核 Checked by	设计 Designed by
审核 Checked by	设计 Designed by
图名 Drawn by 装饰设计说明二	
图别名称 Drawing Title 装饰设计说明二	
专业 Discipline 建筑 Architecture	阶段 Stage 施工图 Construction Drawing
图号 Drawing No. 1-00	日期 Date 2024.06
本图如加盖出图章盖同一律无效 Invalid Unless Stamped	
单位出图专用章 Stamp of design unit	
注册执业专用章 Stamp of Registration	

装饰设计说明三

(五) 玻璃工程

1、材料:

玻璃及镜子均要符合国家优质等级标准。

提供样板并在安装切割之前送交建设单位及设计师同意。

所有镜子的边要光滑, 在安装前用砂纸磨过, 室内安装玻璃要用铝制条子, 颜色要与周围材质相配, 厚度按图纸所示。

2、制作工艺及安装:

准确地把所有玻璃切割成适当的尺寸, 安装槽要清洁, 没有任何灰尘和其他有害物质。所有螺丝或其他固定部件都不能在槽中突出来。所有框架的调整将在安装玻璃之前进行。所有密封胶在完工时要清洁、平滑。

玻璃工程应在框、扇校正和五金件安装完后, 以及框、扇最后一遍涂料前进行。

安装玻璃隔扇时, 隔扇上框的顶面应留有适量的缝隙, 以防止结构变形, 破坏玻璃。

安装磨砂玻璃时磨砂面应向室内。

3、清洗及修整:

完成后的玻璃工程, 表面应洁净, 不得留有油渍、茶水、密封胶、涂料等斑污并不得有刮痕, 更换在室内装修和实际完工之前损坏、打碎的玻璃和其他装饰材料。

4、玻璃的基本要求:

A、幕墙屏风的厚度最小为10MM-12MM, 它们必须能够承受预定2.5KPA风压或吸力。

B、玻璃必须顾及温差应力和视觉扭曲效果。

C、用玻璃门和栏杆之透明强化玻璃必须符合GB47871规格的产品质量。

D、玻璃必须结构完整, 无破坏性伤痕、针孔、尖角或不平直的边缘。

E、当受到当地的天气影响, 玻璃必须不会产生过大的温差应力而引起破裂。

(六) 油漆工程

1、材料和品质:

油漆工程的等级和品质应符合设计要求和现行有关产品国家的标准的规定。

A、没有完全干透或空中有尘块时, 不能平面上进行工作。

B、保证所有表面之洞、裂缝和其它不足之处已预先修整好, 才进行油漆。

C、每一道油漆都要涂好, 使每一部分(包括连接处、接合点和角等)都均匀的涂上漆, 但要注意避免过多油漆或油漆厚度不均匀, 特别是边缝、角上和接合处。

D、待其它原先之油漆涂层坚硬后方可再涂一层(并要清洗已干了的表面, 在涂上另一层之前要用好的玻璃砂纸抛光)。

E、连续油漆涂层要有轻微的色差。

F、用大小适当的毛刷涂油漆, 用胶质材料打底色并上油漆固定其表面。

G、在需要的地方, 在固定其表面使其不能剥落之前要先打底色和上油漆。

H、在有特别指示时, 在油漆之前拆开所有的五金器具, 并且在油漆后放回相配的、尺寸合适的螺丝和插头, 保持一切清洁和完全没有一切斑点等等。

I、材料应是前期最好的, 并且用制造商之密封容器装饰运往工地, 开启或应用均应严格按制造商之说明进行。

2、准备、打底色和嵌填上油漆:

A、准备

清除所有灰尘、杂物、白花、油脂。

B、底色

木制天花板或天花造型要在安装前油三层已经同意的防火漆。

砌天花板: 刮净、填洞, 然后上底涂料。

金属制品: 洗净、擦, 并且用金属刷除去已上油漆的铁和钢上所有锈垢的锈, 应用防锈剂和底漆涂最底层。

木制品: 洗净、擦净、除去节, 上底层腻子填补表面空洞, 然后涂底层, 擦去漏或漆表面, 填充空洞, 擦净以形成光滑之表面以便再上油漆。

C、油漆

在指示的地方供供应商说明进行最终油漆工作。

3、上油漆:

按油漆的类型和颜色样板进行, 任何与样板之颜色偏差都必须征得甲方和设计师的同意。

1) 油漆天花吊顶工作

工作范围:

a) 天花板悬挂部分, 包括支撑照明和音响设备所需要的支撑物, 框架或其他装置。

b) 悬挂该系统所需要的吊钩和其他附件。

c) 边缘修饰, 夹和隔。

d) 天花板材

e) 翻板装置

吊顶工程所选用材料的品种、规格、颜色以及基层构造, 固定方法应符合规范及设计要求。吊顶龙骨在运输安装时, 不得碰撞、碰撞。龙骨应平放, 防止变形。各层面板不应有气泡、起皮、裂纹、缺角、污垢和图案不完整等缺陷, 表面应平整, 边线应整齐, 色泽应统一。

3、运输和储存

A、提交与样板同款包装好的材料到施工现场, 保持制造厂的未开封的包装以及品名和型号品牌。

B、妥善处理材料, 铺盖于盖干燥、水密封套中。

A、准备: 面板安装前的准备工作应符合下列规定:

a) 在楼板上按设计预埋件或吊件。

b) 吊顶内的通风, 水电管道等隐蔽工程应安装完毕。

c) 吊顶的灯槽、斜撑、薄刀撑等, 应根据工程情况适当布置。

d) 轻型灯具应吊在主龙骨或附加龙骨上, 重型灯具或其他装饰件不得与吊顶龙骨联结, 应另设吊钩。

提交与图纸提示和工程清单相符合的材料样板, 以设计师提供的或承建商推荐筹建处及设计师认可的作为本工程的标准。

B、龙骨安装

a) 主龙骨安装后应及时校正其位置 and 标高。

b) 次龙骨应紧贴主龙骨安装。当用自攻螺丝安装板材时, 板材的连接处, 必须安装在宽度不小于4.0mm的次龙骨上。

c) 全面校正主、次龙骨的位置及水平度。通常次龙骨连接处的对接错 位偏差不得超过2mm。

(A) 裱糊工程

提交与图纸提示和工程清单相符合的材料样板, 以设计师提供的或承建商推荐筹建处及设计师认可的作为本工程的标准。

A、施工前, 应将机体或基层表面的污垢、尘土清除干净, 突出表面的活动设备附件卸下, 钉帽进入表面, 并涂刷防锈漆, 钉眼用油性腻子填平。

B、基层的含水率: 砂和抹灰不大于8%, 木材制品不得大于12%。

2、工艺

A、材质必须粘牢固, 表面色泽一致, 不得有气泡、空鼓、裂缝、翘边、皱折和斑污、斜视上无胶痕。

B、表面平整, 无波折起伏。

C、各拼板接缝平直, 拼接花纹、图案吻合, 不露缝、不搭接, 距墙角15m处正视, 不显接缝。

D、阴阳角垂直, 棱角分明, 阴角无接缝。

E、不得有漏贴、补贴和脱层等缺陷。

设计单位 DESIGN INSTITUTE		注册 REGISTRATION	
		注册 REGISTRATION	
		注册 REGISTRATION	
设计单位 DESIGN INSTITUTE 江苏中铁工程规划设计研究院有限公司 JIANGSU ZHONGTONG ENGINEERING PLANNING AND DESIGN INSTITUTE CO., LTD.			
项目 PROJECT 建筑工程、风景园林、市政行业乙级 送电工程丙级 证书编号: A230051797			
建设单位 Client	监理单位 Supervisor	设计单位 Design Unit	注册 REGISTRATION
工程名称 Project Name	监理单位 Supervisor	设计单位 Design Unit	注册 REGISTRATION
项目负责人 Project Manager	监理单位 Supervisor	设计单位 Design Unit	注册 REGISTRATION
专业负责人 Professional member	监理单位 Supervisor	设计单位 Design Unit	注册 REGISTRATION
校对 Checked by	监理单位 Supervisor	设计单位 Design Unit	注册 REGISTRATION
审核 Verified by	监理单位 Supervisor	设计单位 Design Unit	注册 REGISTRATION
设计 Designed by	监理单位 Supervisor	设计单位 Design Unit	注册 REGISTRATION
制图 Drawn by	监理单位 Supervisor	设计单位 Design Unit	注册 REGISTRATION
审核 Checked by	监理单位 Supervisor	设计单位 Design Unit	注册 REGISTRATION
设计 Designed by	监理单位 Supervisor	设计单位 Design Unit	注册 REGISTRATION
制图 Drawn by	监理单位 Supervisor	设计单位 Design Unit	注册 REGISTRATION
图名 Drawing Title 装饰设计说明三			
专业 Specialization	阶段 Stage	日期 Date	图号 Drawing No.
比例 Scale	1:100	日期 Date	2024.06
本图如盖有出图章, 均一律有效 Invalid Unless Stamped			
单位出图专用章 Stamp of design unit			
注册执业专用章 Stamp of Registration			

装饰设计说明四

(九) 室内设备选型

1、卫生洁具、五金配件、成品隔断

卫生洁具及五金配件经建设单位确认后，施工承包单位应在在此基础上编制《卫生洁具及五金配件选型推荐表》，品牌、厂家、型号、价格经建设方和设计单位确认后，在此基础上进行采购。由供货单位提供产品合格证、检验证、安装技术条件并指导配合施工。

2、家具

定制家具由设计单位提供大样图和用材，厂家设计要求现场测量深化图框，有建设单位与设计单位确认后，方可进行生产制作。

3、灯具

型号、价格、建设方和设计单位确认后，进行采购。由供货单位提供产品合格证、检验证、安装技术条件并指导配合施工。灯具由设计单位提供灯具选型，经建设单位确认后，施工承包单位在此基础上编制《灯具选型推荐表》，列出灯具品牌、厂家、部分特殊装饰主题灯具，由设计单位提供外形图框，由灯具厂生产，配合施工。

(十) 墙体

1. 填充墙结构构造和作法按《砌体填充墙结构构造》(12G614-1)中的相关要求。填充墙应沿钢筋混凝土墙或柱(构造柱)全高每隔500mm设 $\Phi 6$ (墙厚大于240mm时设 $\Phi 6$)，拉筋伸入墙内的长度：非抗震设计时不小于700mm，抗震设计时应沿墙全长贯通。

2. 当墙高超过4.0m时，墙体半高设置与柱连接且沿墙全长贯通的钢筋混凝土水平系梁，如遇洞口时，须与洞口过梁同时浇筑。水平系梁纵筋伸入墙内不小于35d，详大样图一。

3. 构造柱的平面布置详见建筑图，如建筑图中未表示，可参照国标图集12G614-1第18~20页，在以下部位设置：

- (1) 填充墙转角处及纵横墙交接处；
- (2) 当墙长度超过5m，应在填充墙中部设置构造柱，且构造柱间距不应大于4m；
- (3) 当填充墙顶部为自由端时，构造柱应加密，其间距不应大于2m；
- (4) 当填充墙端部无主体结构或垂直墙体与之拉结时，应在端部设置；
- (5) 当门窗洞口宽度不小于2.1m时，应在洞口两侧设置；
- (6) 当电梯井道采用砌体时，应在电梯井道四角设置。

4. 所有构造柱均须后浇，配筋详图二。钢筋混凝土构造柱施工时应先砌墙后浇构造柱。

5. 砌体上的门窗过梁，可根据墙厚和洞宽采用本图预制过梁表(表二)做法。当超过本表所列范围，需与设计单位过梁做法。当门窗洞边与钢筋混凝土柱，墙距离<400mm时，过梁与钢筋混凝土柱、墙浇筑，此时过梁上部纵筋配筋等同下部纵筋，且伸入墙、柱35d。

6. 女儿墙、阳台栏板(采用砌体墙时)应在墙体转角处、内外墙相交处、直墙端头及挑梁端头等位置设置构造柱，配筋详图二，中距不大于2.0m，墙体拉结筋贯通设置，墙顶设压顶圈梁。凡造型压顶、挑檐挑大于200mm时，若未注明做法时，压顶和挑檐两端无框架柱时均设置构造柱，间距为1.5m。楼层处当外墙开窗大于3m时，窗台以下填充墙应按女儿墙构造要求设置构造柱、压顶及拉结筋。

7. 对于剪力墙、柱边 ≤ 240 mm的门窗可采用混凝土浇筑，做法见图三。

8. 对于窗间墙不大于400mm的墙体，采用混凝土后浇，做法见图四。

9. 填充墙端部及顶面与结构构件连接，做法详中标识Z2G003中相关大样。

10. 楼梯间隔墙构造柱的设置：除墙两端外，当墙体长度大于高度时，中间增设构造柱。楼梯间及走廊部分的填充墙内拉筋应沿墙全长贯通，且应采用钢丝网砂浆面层加强；钢丝网1.2mm \times 20mm \times 20mm，用钢筋固定在砼墙上，具体做法详11ZJ03第24页。

11. 蒸压加气混凝土砌块内外墙体与梁架柱(或构造柱、混凝土墙)、梁底或板底交界处的界面应采用柔性处理，外墙防水采用外墙防水采用5厚砂浆类聚合物水泥防水砂浆整体防水。

12. 厨房、卫生间、盥洗室等有防水要求的墙体底部，应先浇筑C25混凝土坎高250mm(高出相连房间的楼、地面饰面层200)，宽度同墙厚，通门洞处断开，并在易受潮的一侧做好防水处理，以避免墙面干结受潮或局部冻融的破坏。

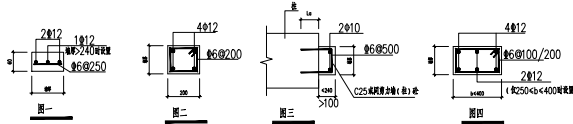
12. 填充墙材料、强度等级、砌筑砂浆等见表一

表一 填充墙材料

部位	块材	块材强度等级	砌筑砂浆强度等级	块材自重(kN/m ³)	备注
女儿墙	蒸压加气混凝土砌块	A3.5	M ₀ 7.5专用砂浆	6.25	
外围护墙	蒸压加气混凝土砌块	A3.5	M ₀ 5.0专用砂浆	6.25	
内隔墙	蒸压加气混凝土砌块	A3.5	M ₀ 5.0专用砂浆	6.25	
地面以下或防潮层以下(直接与土壤接触)	蒸压灰砂砖	MU20	M10水泥砂浆	19.00	

7.5.2 墙体材料应符合《墙体材料应用统一技术规范》GB50574-2010的有关规定。

7.5.3 砂浆采用预拌砂浆，预拌砂浆应符合《预拌砂浆》GB/T25181-2010的有关规定。



表二 预制钢筋混凝土过梁表

门窗洞宽(Ln)	梁高(H)	截面形式	钢筋			备注
			①	②	③	
Ln \leq 1200	120	A	2 Φ 8		Φ 6 Φ 200	过梁钢筋保护层厚度20mm
1200<Ln \leq 1800	120	B	2 Φ 10	2 Φ 8	Φ 6 Φ 200	
1800<Ln \leq 2400	180	B	2 Φ 12	2 Φ 8	Φ 6 Φ 200	
2400<Ln \leq 2700	180	B	3 Φ 12	2 Φ 8	Φ 6 Φ 200	
2700<Ln \leq 3000	240	B	2 Φ 14	2 Φ 8	Φ 6 Φ 200	
3000<Ln \leq 3300	240	B	3 Φ 14	2 Φ 10	Φ 6 Φ 200	
3300<Ln \leq 3600	300	B	3 Φ 12	2 Φ 10	Φ 6 Φ 200	
3600<Ln \leq 4200	300	B	3 Φ 14	2 Φ 10	Φ 6 Φ 200	
4200<Ln \leq 5200	400	B	3 Φ 16	2 Φ 14	Φ 8 Φ 200	
5200<Ln \leq 6000	450	B	3 Φ 18	2 Φ 14	Φ 8 Φ 200	

注1: 梁高=Ln+250 \times 2; 梁第一层为C25混凝土。若过梁端部支承长度不够时，

应加设构造柱且过梁钢筋伸入构造柱内。

2、表中过梁上方墙体高度不得大于3.0m，如超过需经设计单位进行复核。

(十一) 其它

根据民用建筑防火规范要求在每个防火分区安全疏散标志，所有隐蔽工程涂有消防部门及监理许可的防火涂料。所有布帘、墙纸、地毯等均达到国家消防部门规定的防火阻燃要求。图中钢材均为型钢，钢构件未注明部位均为方钢，焊缝高度不小于6mm。钢构件部位须刷防火漆两道，施工中可根据现场调整不同基层厚度。

设计单位
DESIGN
INSTITUTE

江苏中铁工程规划设计研究院有限公司
JIANGSU ZHONGTONG ENGINEERING PLANNING
AND DESIGN INSTITUTE CO., LTD.

项目
PROJECT

建筑工程、风景园林、市政行业乙级
送审工程等级
证书编号: A232051797

建设单位
Client Name

南京第六区程桥初级中学
南京第六区程桥初级中学

工程名称
Project Name

程桥初级中学教学楼改造和校园修缮等建设项目

项目负责人
Project Manager

子项名称
Sub-Project Name

项目编号
Project No.

子项编号
Sub-Project No.

审定
Approved By

审核
Reviewed By

项目负责人
Project Manager

专业负责人
Specialist

设计
Designed By

制图
Drawn By

审核
Checked By

设计日期
Design Date

2024.06

图号
Drawing No.

001

装饰装修设计说明四

专业
Discipline

建筑
Architecture

阶段
Stage

施工图
Construction Drawing

比例
Scale

1:100

日期
Date

2024.06

本图如与盖章图不一致时一律无效
If not identical with the stamped drawing, it is invalid.

单位公章专用章
Stamp of design unit

注册执业专用章
Stamp of Registration