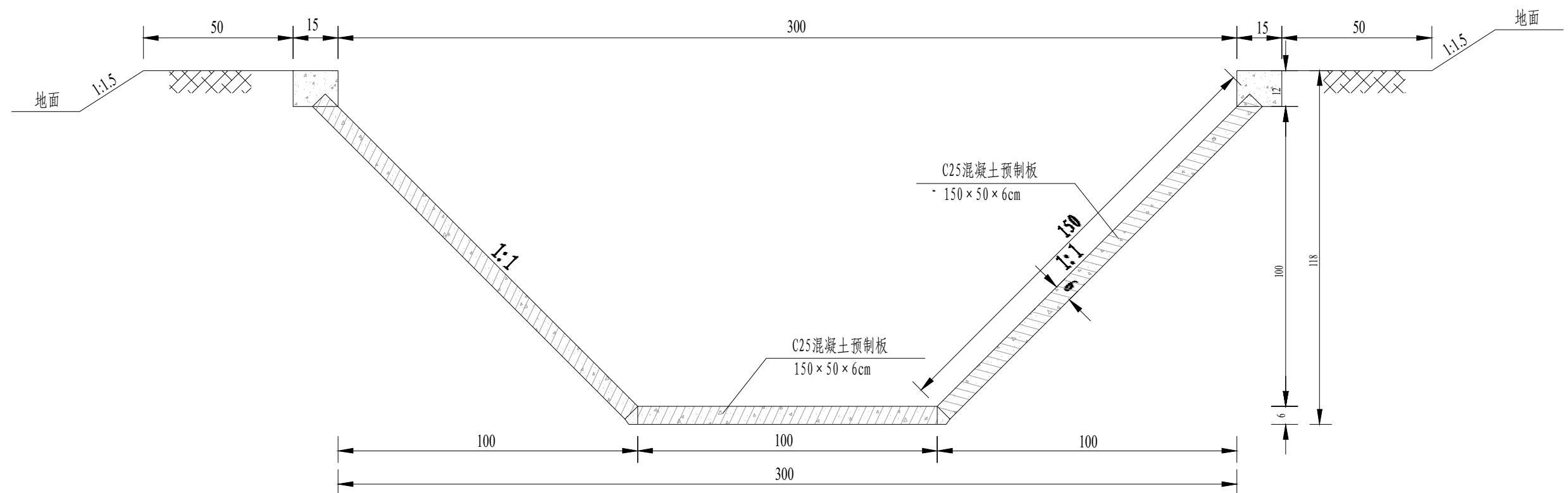


- 注:
- 1、图中单位以cm计，图中高程可根据现场实际情况适当调整。
  - 2、强度等级：预制及现浇砼为C25，砂浆为M15，中—I级钢筋。
  - 3、农渠纵比降为1/3000。梯型边坡为预制钢筋砼板拼接，板与板之间设1.5c缝，内用M15砂浆勾缝，底面和边梁为C25砼现浇；
  - 4、渠道施工：清基→逐层回填粘土夯实→铲模→开槽→验槽→装配。
  - 5、回填土采用粘土，压实度不低于0.91。

江苏金和黄土地规划设计有限公司			
批 准		项 目 名 称	2025年东海县平明镇关墩等村专项资金项目
核 定		设计阶段	初步设计
审 查		口宽2.5m农渠设计图	
规 划			
制 图		图 号	1
日 期	2025. 7		

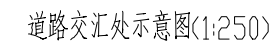
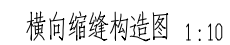
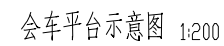
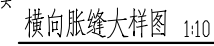
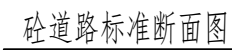


注:

- 1、图中单位以cm计，图中高程可根据现场实际情况适当调整。
- 2、强度等级：预制及现浇砼为C25，砂浆为M15，中--I级钢筋。
- 3、农渠纵比降为1/3000。梯型边坡为预制钢筋砼板拼接，板与板之间设1.5c缝，内用M15砂浆勾缝，底面和边梁为C25砼现浇；
- 4、渠道施工：清基→逐层回填粘土夯实→铲模→开槽→验槽→装配。
- 5、回填土采用粘土，压实度不低于0.91。

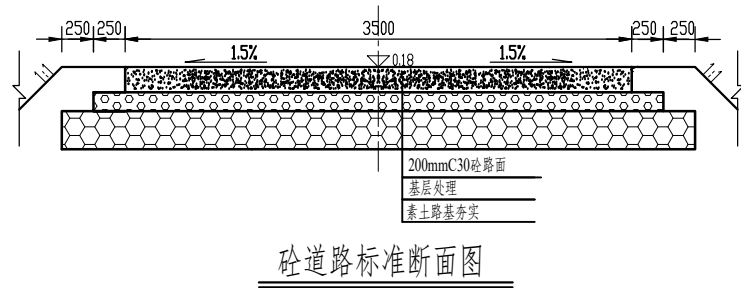
江苏金和黄土地规划设计有限公司

批 准		项 目 名 称	2025年东海县平明镇关墩等村专项资金项目
核 定		设计阶段	初步设计
审 查		口宽3.0m农渠设计图	
规 划			
制 图		图 号	2
日 期	2025. 7		

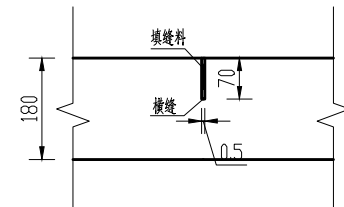
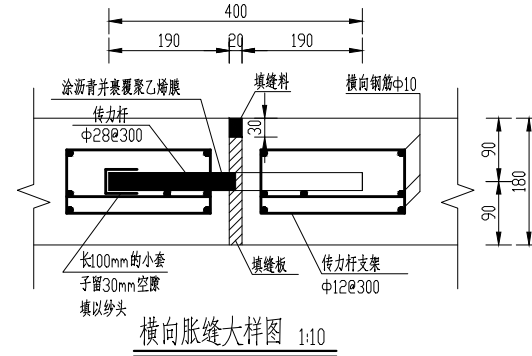


- 1、图中尺寸：高程以m计，高程为相对高程（以现路面高程为0.00），其余尺寸以mm计；
- 2、回填土压实度不小于0.91，路基压实度不小于0.94；
- 3、混凝土强度等级为C30，砼设计弯拉强度不小于4.5MPa；
- 4、施工技术要求：
  - （1）路槽开挖面应平整，清除杂物，采用中型压路机碾压数遍，无轮迹为止；
  - （2）路肩培土不小于0.50m，并向外倾斜，其高程与路面齐平；
  - （3）沿路轴线每隔5m设横向缩缝一道，横缝采用锯缝；
  - （4）施工间歇处设横向施工缝（应根据施工组织予以设置）；
  - （5）横缝内均浇灌聚氯乙稀灰泥，填缝板采用低发泡聚乙烯泡沫板；
- 5、与原有路、桥衔接处应采用1:20的坡顺坡连接，新建道路纵向坡比不陡于1:20；
- 6、横向胀缝：每隔150m左右设一道胀缝，施工缝需结合胀缝设置；
- 7、图中道路具体位置详见项目规划图，单条道路长度超过300m时，每隔300m设会车平台1处。

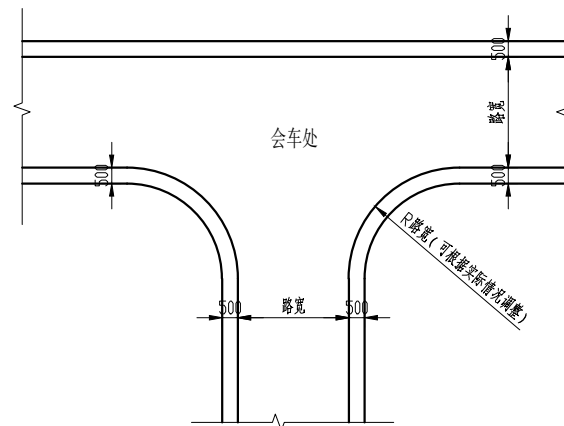
江苏金和黃土地规划设计有限公司			
批 准		项 目 名 称	2025年东海县平明镇关墩等村专项资金项目
核 定			
审 查		设计阶段	初步设计
规 划		路面宽3.0m田间道设计图	
制 图			
日 期	2025. 7	图 号	3



碎石道路标准断面图



横向缩缝构造图 1:10



道路交汇处示意图(1:250)

说明:

- 1、图中尺寸: 高程以m计, 高程为相对高程(以现路面高程为0.00), 其余尺寸以mm计;
- 2、回填土压实度不小于0.91, 路基压实度不小于0.94;
- 3、混凝土强度等级为C30, 砼设计弯拉强度不小于4.5MPa;
- 4、施工技术要求:
  - (1) 路槽开挖面应平整, 清除杂物, 采用中型压路机碾压数遍, 无轮迹为止;
  - (2) 路肩培土不小于0.50m, 并向外倾斜, 其高程与路面齐平;
  - (3) 沿路轴线每隔5m设横向缩缝一道, 横缝采用锯缝;
  - (4) 施工间歇处设横向施工缝(应根据施工组织予以设置);
  - (5) 横缝内均浇灌聚氯乙稀胶泥, 填缝板采用低发泡聚乙烯泡沫板;
- 5、与原有路、桥衔接处应采用1:20的坡顺坡连接, 新建道路纵向坡比不陡于1:20;
- 6、横向胀缝: 每隔150m左右设一道胀缝, 施工缝需结合胀缝设置。

江苏金和黄土地规划设计有限公司

批 准		项 目 名 称	2025年东海县平明镇关墩等村专项资金项目
核 定		设计阶段	初步设计
审 查		路面宽3.5m田间道设计图	
规 划			
制 图		图 号	4
日 期	2025. 7		