

编制:	日期:	17m 内河工作艇 (III)			江苏海艺船舶科技有限公司 JIANGSU HAIYI SHIP S & T CO.,LTD. 地址: 江苏省镇江市丁卯桥路 232 号 Tel:0511-85980909 85980228 fax:85983000 邮编: 212009 E-mail:jshy5982888@163.com	
校对:		轮机主要设备配套明细表				
审核:						
审定:		入级符号:				
审批日期:		总面积	0.24 m²	共 4 页	第 1 页	JSHY4195-408-01MX

江苏海艺船舶 科技有限公司		17m 内河工作艇（III） 轮机主要设备配套明细表		JSHY4195-408-01MX		共 4 页 第 2 页
序号	名 称	型 号 或 规 格	单位	数量	单重 (kg)	备 注
1	船用柴油机	柴油机型号: MC07.16C01 持速功率 kW: 120 额定转速 rpm: 1500 1. 吸气形式: 涡轮增压 2. 缸径×冲程 (mm): 108×125 3. 启动电瓶 24 V 4. 随机带主机延伸板 5. 随机带燃油和海水滤器 6. 随机带膨胀节和干湿混合接头 7. 备有随机附件备品工具	台	2	780	中国重汽集团杭州发动机销售有限公司 (CCS 证书/C2 排放证书)
2	船用齿轮箱	型号: 120C 减速比: 1.94:1 带滑油失压报警 配 120C-04-002X1 支架	台	2	225	杭州萧山江南通用机械厂 (CCS 证书)
3	联轴器	型号: CRR1110 额定扭矩: 3.15 kN·m	只	2		伏尔康 (CCS 证书)
4	船用柴油发电机组	型号: CCFJ12J-Y 功率: 12kW 电压/频率: 230 V /50 Hz 1. 随机带防虹吸组件 2. 随机带湿式排气软管总成 3. 启动电瓶 12V 4. 带隔音罩 5. 随机配燃油和海水滤器 6. 随机带延伸控制面板	台	1	330	镇江四洋柴油机制造有限公司 (CCS 证书/排放证书)
5	闸阀	A6100 CB/T466-1995	只	2	28	(CCS 证书)
6	吸入粗水滤器	A100 CB/T497-94	只	2	36.5	出口法兰按蝶阀配
7	蝶阀	A10100 GB/T3036-94	只	2	7.94	市购

江苏海艺船舶 科技有限公司		17m 内河工作艇（III） 轮机主要设备配套明细表		JSHY4195-408-01MX		共 4 页 第 3 页
序 号	名 称	型 号 或 规 格	单 位	数 量	单重 (kg)	备 注
8	前密封装置	80JQ/CS39FWD	套	2		东台船用配件 东台友铭船用配件 泰州市慧通机械工 程有限公司 (CCS 证书)
9	后密封装置	80JQ/CS39AFT	套	2		
10	下舵承	B100 CB*790-87	套	2		
11	上舵承	A80 CB*3145-83	套	2		
12	轴承	前轴承：工作直径 φ 80 后轴承：工作直径 φ 85	套	2		
13	艉轴润滑油箱及泵	15L CB*3333-88 带泵或按 488JY01-00 通用图自制	台	2	19.1	
14	总用、消防、 舱底泵	型号：40CZX10-25 型式:电动卧式自吸离心泵 流量：10 m³/h 扬程：25 mH₂O 转速：2900 r/min 电机功率：2.2 kW/220V/50Hz	台	1	130	姜堰德华泵业 (CCS 证书)
15	机舱通风机	型号：FV315/2S 型式：低噪音轴流通风机 流量：3400 m³/h 全压：350Pa 转速：2800rpm 电机功率：0.37kW	台	2	10	上海欧星机电设备 有限公司 (CCS 证书)
16	轴带发电机	型号：37-01010 功率:1kW	套	1		东风汽车公司
17	污油手摇泵	型号:CS-20Y	台	1	5.5	姜堰德华泵业 (CCS 证书)
18	机带舱底、消防泵	40CZX10-25 流量：10 m³/h 扬程：25 mH2O	台	1		姜堰德华泵业 (CCS 证书)

江苏海艺船舶 科技有限公司		17m 内河工作艇（III） 轮机主要设备配套明细表		JSHY4195-408-01MX		共 4 页 第 4 页
序 号	名 称	型 号 或 规 格	单 位	数 量	单重 (kg)	备 注
19	液压舵机	型号：234BD025-00YL 公称扭矩：4.5kN.m 最大转舵角：±35 ⁰ 最大工作压力：10.5MPa 双舵 转舵时间：≤20S 机带恒流泵 电制：220V 电机功率：1.5 kW	组	1		南京贝德船用（液 压）设备有限公司 南京东升船用设备 有限公司 （CCS 证书）
20	燃油舱低位控制器	UQK-01-C	只	1		上海天敏自动化仪 表有限公司
	污油舱高低位控制 器	UQK-01-C	只	1		
	舱底水高位控制器	UQK-652-C	只	5		
21	主机组软轴 机械操纵装置	型号：MORSE MT-3 双机型 调速软轴和换向软轴的长度实 配	套	1		上海欧星 机电设备有限公司 （CCS 证书）
22	压力表	0~1MPa	只	1		市购
23	清水泵 及压力水柜	型 号：FLOJET2840-310 电 压：24V 功 率：0.12kW	台	1	4	上海欧星 机电设备配套公司
24	粉碎泵	型 号：0.5CWFZ-20 排 量：5m ³ /h 扬 程：20m 转 速：2900 r/min 电机功率：2.2kW	台	1	90	江苏振华泵业 江苏德华泵业 （CCS 证书）
25	隔振垫	T12 45	只	8		伏尔康 （CCS 证书）
26	自闭式液位计	UHZ-511 （L=800）	只	1		上海天敏自动化仪 表有限公司 （CCS 证书）

编制:	日期:	17m 内河工作艇 (III)			江苏海艺船舶科技有限公司 JIANGSU HAIYI SHIP S&T CO.,LTD. 地址: 江苏省镇江市丁卯桥路 232 号 Tel: 0511-85980909 85980228 fax: 85983000 邮编: 212009 E-mail: jshy5982888@163.com	
校对:		轮机工属具汇总表				
审核:						
审定:						
审批日期:		总面积	0.24 m²	共 4 页	第 1 页	JSHY4195-408-02HZ

江苏海艺船舶 科技有限公司		17m 内河工作艇 (III) 轮机工属具汇总表		JSHY4195-408-02HZ			共 4 页
							第 2 页
序 号	名 称	型 号 及 规 格	单 位	数 量	质量 (Kg)	备 注	
一	测量及绘图工具类						
1	不锈钢直尺	300mm	把	1			
2	钢卷尺	2m	只	2			
3	游标卡尺 (可测深)	0~125mm 读数值 0.02mm	把	1			
4	塞尺	0.05~1mm 长度 100mm	把	1			
5	划规	150mm	只	1			
6	外径千分尺	0~25mm	只	1			
7	温度计	0~+100° C	只	1			
二	钳工工具类						
1	钢锯架	固定式 300mm	把	1			
2	专用钢锯条	粗、细齿 300mm	根	各 10			
3	钳工锤 (带柄)	0.25kg、0.5kg	把	各 1			
4	八角锤 (带柄)	1.8kg、 3.6kg	把	各 1			
5	黄铜棒	Φ12×200mm	根	1			
6	钢丝钳 (绝缘柄)	150mm、200mm	把	各 1			
7	管子钳	200mm、300mm	把	各 1			
8	梅花扳手	扁梗型 8 件	套	1			
9	套筒扳手	28 件 10~32mm	套	1			
10	活扳手	150mm、200mm、300mm	把	各 1			
11	内六角扳手	3~27mm	套	1			
12	螺丝刀	65×5mm、150×7mm	把	各 1			
13	十字形螺丝刀	100×5mm	把	1			
14	扁锉刀	中齿 200mm、细齿 200	把	各 1			
15	三角锉刀 (带柄)	中齿 200mm	把	1			
16	半圆锉刀 (带柄)	粗齿、中齿 200mm	把	各 1			

江苏海艺船舶 科技有限公司		17m 内河工作艇（Ⅲ） 轮机工属具汇总表		JSHY4195-408-02HZ		共 4 页	
						第 3 页	
序 号	名 称	型 号 及 规 格	单 位	数 量	质量 (Kg)	备 注	
17	圆锉刀（带柄）	中齿 300mm	把	1			
18	什锦锉刀	12 件	套	1			
19	丝锥	M6~M10	副	各 1			
20	丝锥扳手	230mm	把	1			
21	凿子	宽 150×20mm 窄 150×6mm	把	各 1			
22	钢号码	字高 4mm	套	1			
23	剪刀	150mm	把	1			
24	电工刀	112mm	把	1			
四	其它工具类						
1	卸扣	0.3~0.9	只	各 1		共 4 种	
2	起重钢丝绳	Φ6.2×1500mm	根	2			
3	钢撬棒	六角钢 20×400、25×800mm	根	各 1			
4	白棕绳	Φ 15mm	m	10			
5	手拉葫芦	SH0.5	只	2			
6	手电筒	2×1.5V 1 号电池	只	4		带电池	
7	簸箕		个	1			
8	拖把		把	1			
9	弹子挂锁		把	3			
10	锉刀刷		把	1			
11	扁漆刷	25mm(2)/50mm(1)	把	3			
12	弹簧秤	10kg	只	1			
13	计算器	带函数 9 位	只	1		轮机长保管	
14	帆布工具包		个	1			
15	长方油石	50×25×200mm	块	1			
16	压力油壶		只	1			

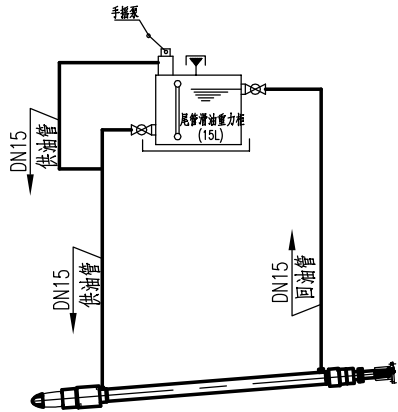
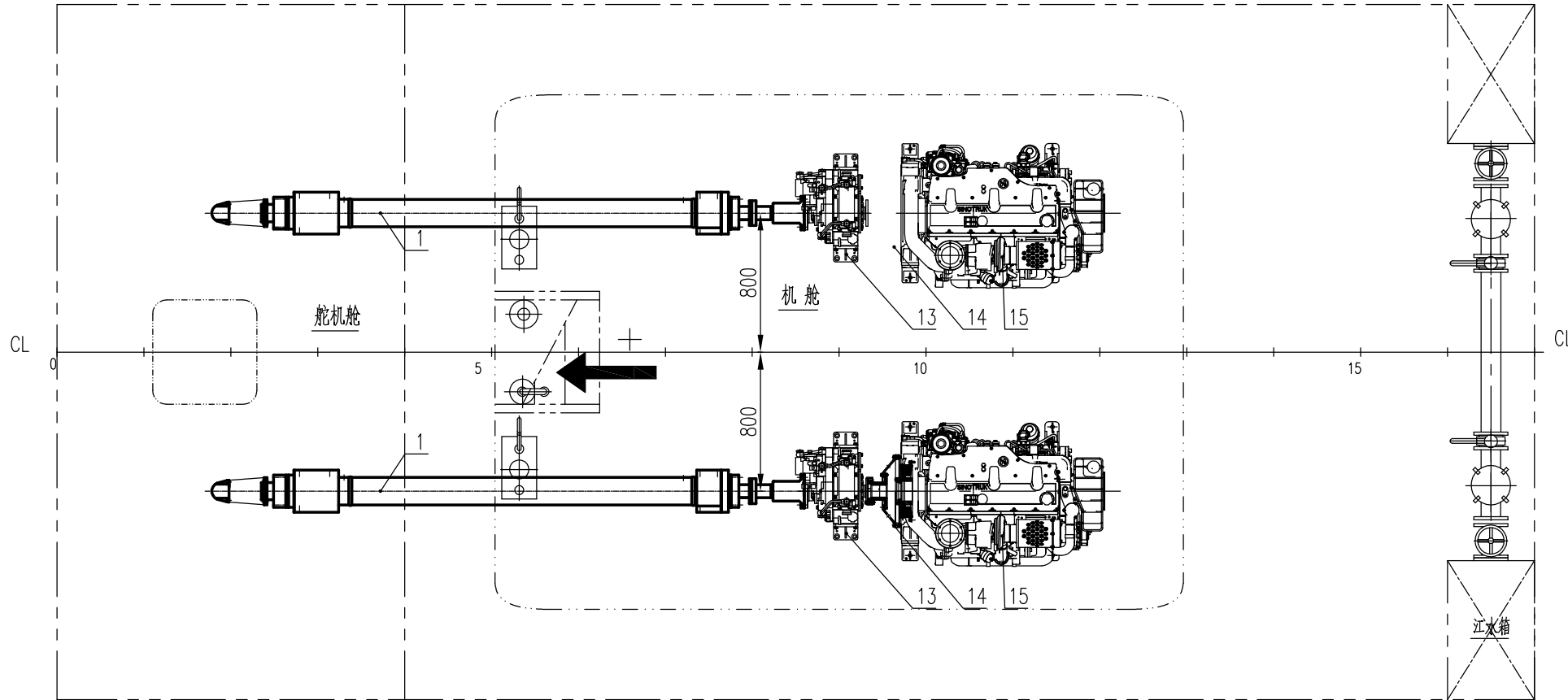
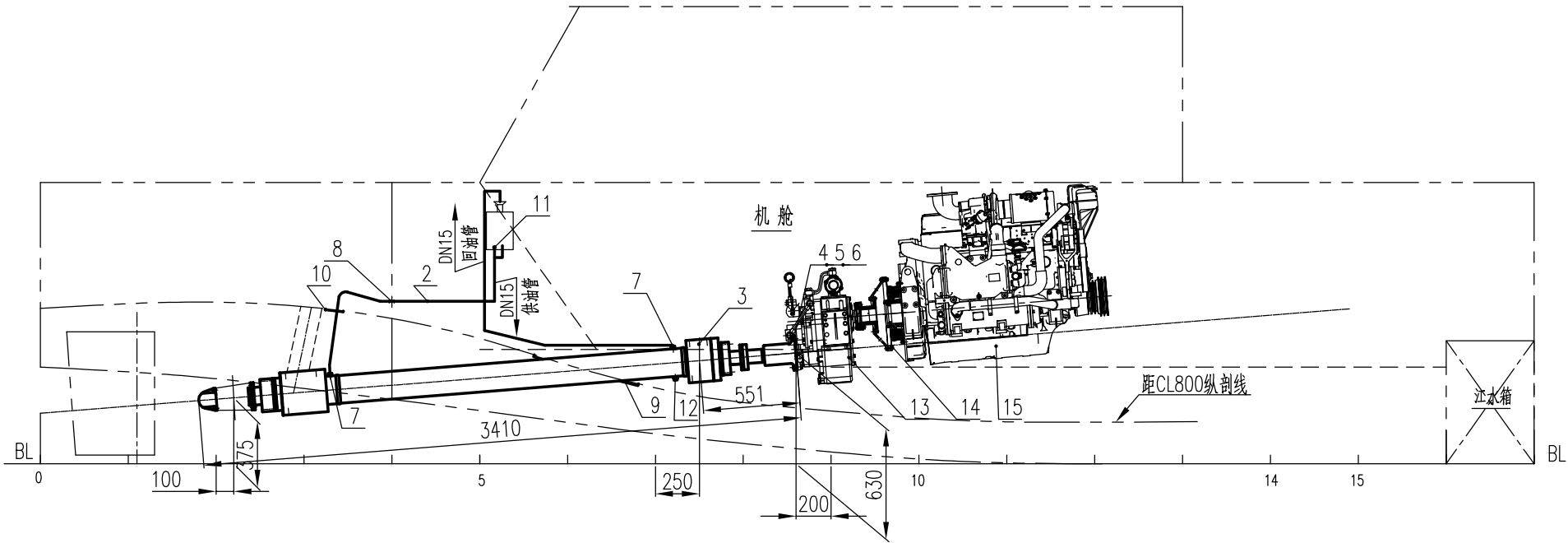
[illegible]

编制:	日期:	17m 内河工作艇 (III)			江苏海艺船舶科技有限公司 JIANGSU HAIYI SHIP S&T CO.,LTD. 地址: 江苏省镇江市丁卯桥路 232 号 Tel : 0511-85980909 85980228 fax: 85983000 邮编: 212009 E-mail: jshy5982888@163.com	
校对:		管路附件及材料预估单				
审核:						
审定:		入级符号:				
审批日期:		总面积	0.24 m²	共 4 页	第 1 页	JSHY4195-408-03QD

江苏海艺船舶 科技有限公司		17m 内河工作艇 (III) 管路附件及材料预估单			JSHY4195-408-03QD		共 4 页 第 2 页
序号	名 称	型 号 或 规 格		单 位	数 量	质量 (kg)	备 注
一	管路附件						
1	注入头	A65	CB*413-80	只	1	1.82	组合件
		A40	CB*413-80	只	1	0.96	
2	空气管头	AH50G	CHM1067-81	只	1	3.4	带防火网
		AH80G	CHM1067-81	只	1	6.7	铸钢
		50	CBM1106-82	只	1	5	铸钢
		AH50G	CHM1067-81	只	2	3.4	带防火网
3	自闭式液位表	STC800H		套	1		上海通达技术工程公司
4	吸入口	A32S	CB/T495-1995	只	1	1.6	
		A20H	CB/T495-1995	只	1	0.86	
		A25H	CB*623-80	只	2	0.33	钢
5	截止阀	A16015	GB1951-84	只	2	0.6	青铜
		A16020	GB1951-84	只	1	0.6	青铜
		A16025	GB1951-84	只	1	1.38	青铜
		A25032	GB/T587-93	只	2	6.6	青铜
		A25050	GB/T587-93	只	9	11	青铜
		A25020	GB/T587-93	只	1	4.7	青铜
		A16015	GB1951-84	只	1	3.5	青铜
		A25032	GB/T584-1999	只	1	6.9	铸钢
		A100100	GB/T584-1999	只	1	28.6	铸钢
		A25040	GB/T587-93	只	3	8.7	青铜

江苏海艺船舶 科技有限公司		17m 内河工作艇（III） 管路附件及材料预估单			JSHY4195-408-03QD		共 4 页 第 3 页
序 号	名 称	型 号 或 规 格		单 位	数 量	质量 (kg)	备 注
		A40025	GB595-83	只	1	2.54	青铜
6	截止止回阀	A16015	GB1953-84	只	4	0.61	青铜
		A25040	GB/T588-93	只	11	8.5	青铜
		A25025	GB/T588-93	只	2	5.1	铸钢
		B25040	GB/T588-93	只	4	7.7	铸钢
7	可闭立式防浪阀	B50Q	CB/T3477-92	只	1	13	青铜
8	止回阀	R32H	CB/T3478-92	只	1	2.08	
		B25032	GB/T589-93	只	1	4.8	青铜
9	闸 阀	A6080	GB/T467-1995	只	1	25	青铜
		A6040	GB/T467-1995	只	1	15	青铜
10	船用快关阀	AS32	GB/T5744-93	只	1	7.1	
11	吸入滤网	A32	CB*623-1980	只	1	0.47	H62
		A40H	CB*623-80	只	4	0.78	钢
12	双联粗油滤器	A32-0.25/0.16	CB/T425-94	只	1	13.7	
13	旋 塞	T16020	GB598-80	只	1	1.7	青铜
14	国际通岸接头	A6032	CB/T3657-94	只	2	12.5	
15	承插式焊接通舱 管件	20×3	CB*3284-85	只	1	0.6	CCSA
16	洗面池阀	DN15		只	1		不锈钢
17	大便池阀	DN20		只	1		不锈钢
二	轮机材料						
1	无缝钢管			kg	485		

[illegible]

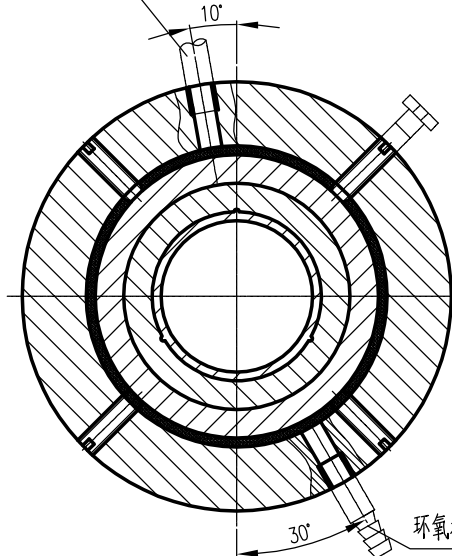
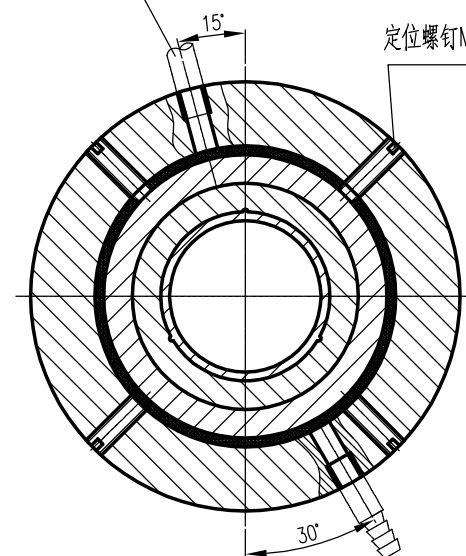
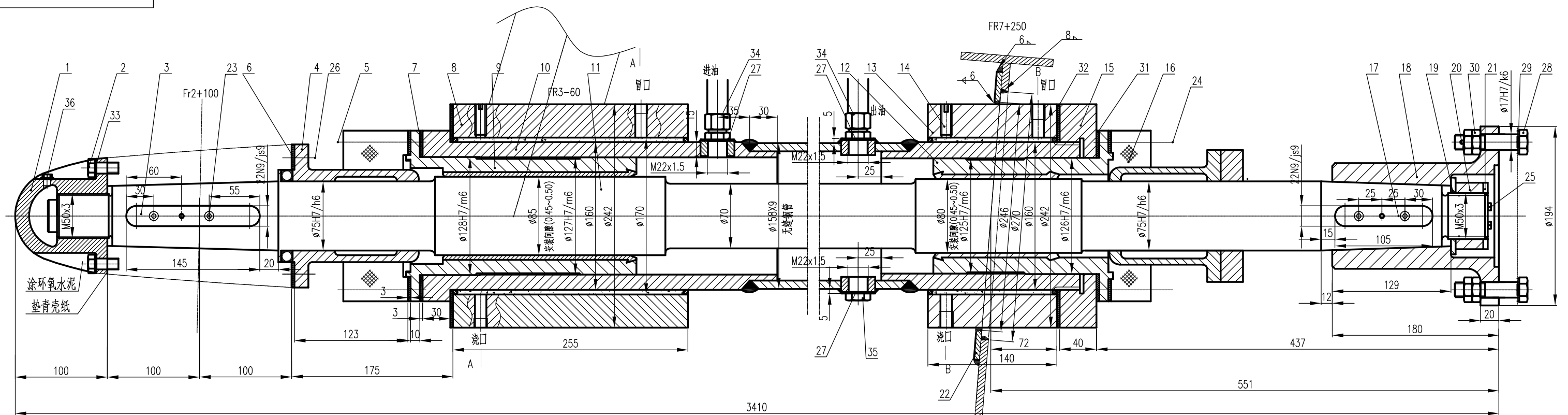


技术要求

- 1.轴系安装准备工序及环氧定位等均按ZG74-62<<船舶轴系及主机安装定位>>及CB*/Z321-81<<艉轴管及艉轴承环氧树脂定位>>等标准。
- 2.润滑油管在通过水密隔艙及船底板处需设通艙管件和复板并在适当处加包攀固定，出艙外管路要进行防腐蚀处理。
- 3.本船为双轴系，轴线距舦为800mm,左右舦对称布置。
- 4.尾轴滑油箱设有自闭式液位计和透气管。
- 5.明细表内所列的数量为全舦用量。
- 6.所有无缝钢管预制后需进行酸洗。
- 7.管路预制后做0.3MPa密性试验。
- 8.舦体外板上复板的焊接需水密且无焊接缺陷。
- 9.上舦实装后做效用试验。
- 10.轴系校中时联轴器法兰与齿轮箱法兰之间的开口法兰偏移0.10mm，曲折率Ψ控制小于0.15 mm/m。

15	MC07.16C01	主机 (120kW/1500rpm)	2			780	1560	中国船舶集团峨边机械制造有限公司
14	CRR1110	联轴器	2			20	40	无锡伏尔康
13	120C	齿轮箱 (1.94:1)	2			225	450	杭州萧山江南通用机械厂
12	M22x1.5 GB2028-80	放油螺塞	2	只	2Cr13	0.07	0.1	
11	A16015 GB1951-84	截止阀	2	只		0.6	1.2	
10		润滑油管出舦复板δ=5	2	块	CCSA	1	2	
9		艉轴艉管装置出舦复板δ=5	2	块	CCSA	10	20	
8	A15-160G CB/T202-92	通艙管件	2	只		1.29	2.6	
7	B15G CB*821-84	螺纹接头	4	套		0.35	1.4	
6	18 GB/T95-1985	垫圈	12	只				
5	M16 GB/T41-2000	螺母	24	只	45锻			
4	M16Xm6x100 GB/T28-1988	带孔铰配螺栓	12	只	45锻			
3		前轴承复板δ=6	2	块	CCSA	6	12	
2	ø22X3.25	艉轴润滑油管	8	m	无缝钢管	1.41	11.3	
1	JSHY4195-425-01-00	艉轴艉管装置	2	套	组合件	343	686	
序号	代 号	名 称	数量	单位	材 料	单件重(kg)	总计量	备 注

设绘:	日期:	17m内河工作艇(Ⅲ)				JSHY4195-425-00	
校对:		轴系布置图					
审核:	数量:					入级符号:	
审定:	材料:						
审批时间:	比例: 1:25	质量(kg)	2787	共 1 页	第 1 页		



定位螺钉M12, 浇注后用平端紧定螺钉更换

环氧树脂注入口G3/8"

环氧树脂注入口G3/8"

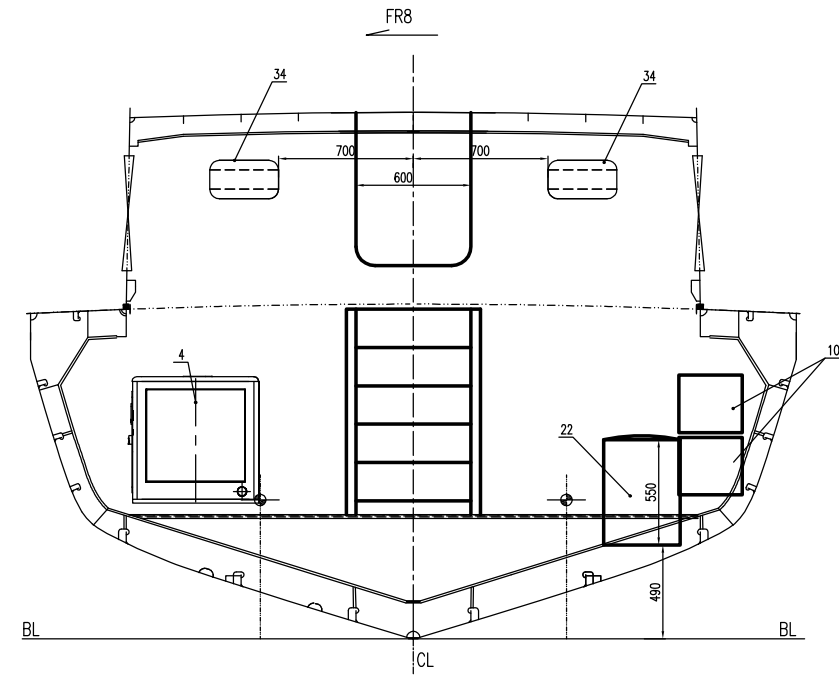
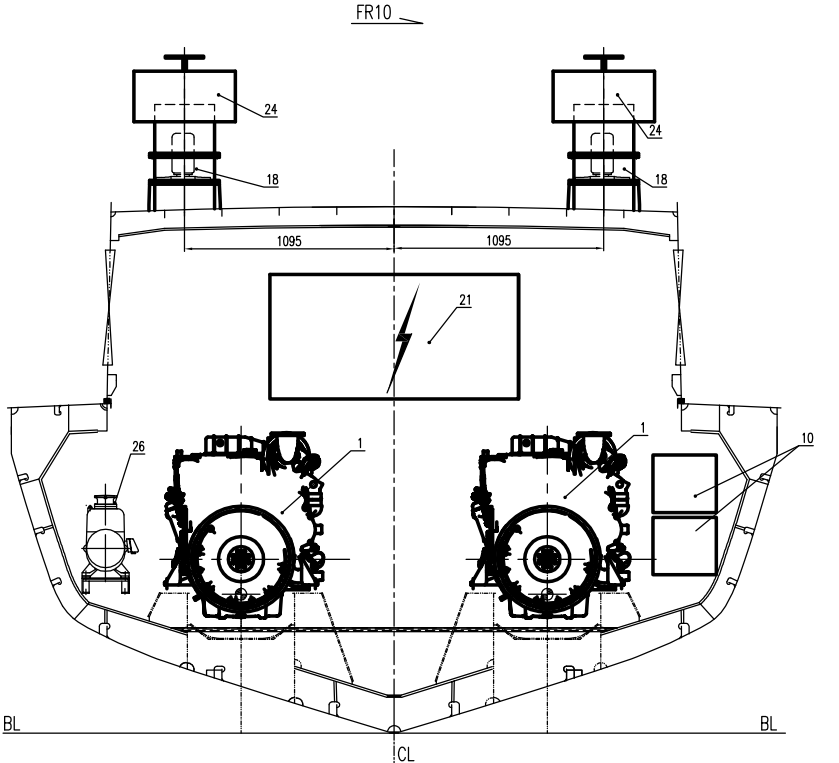
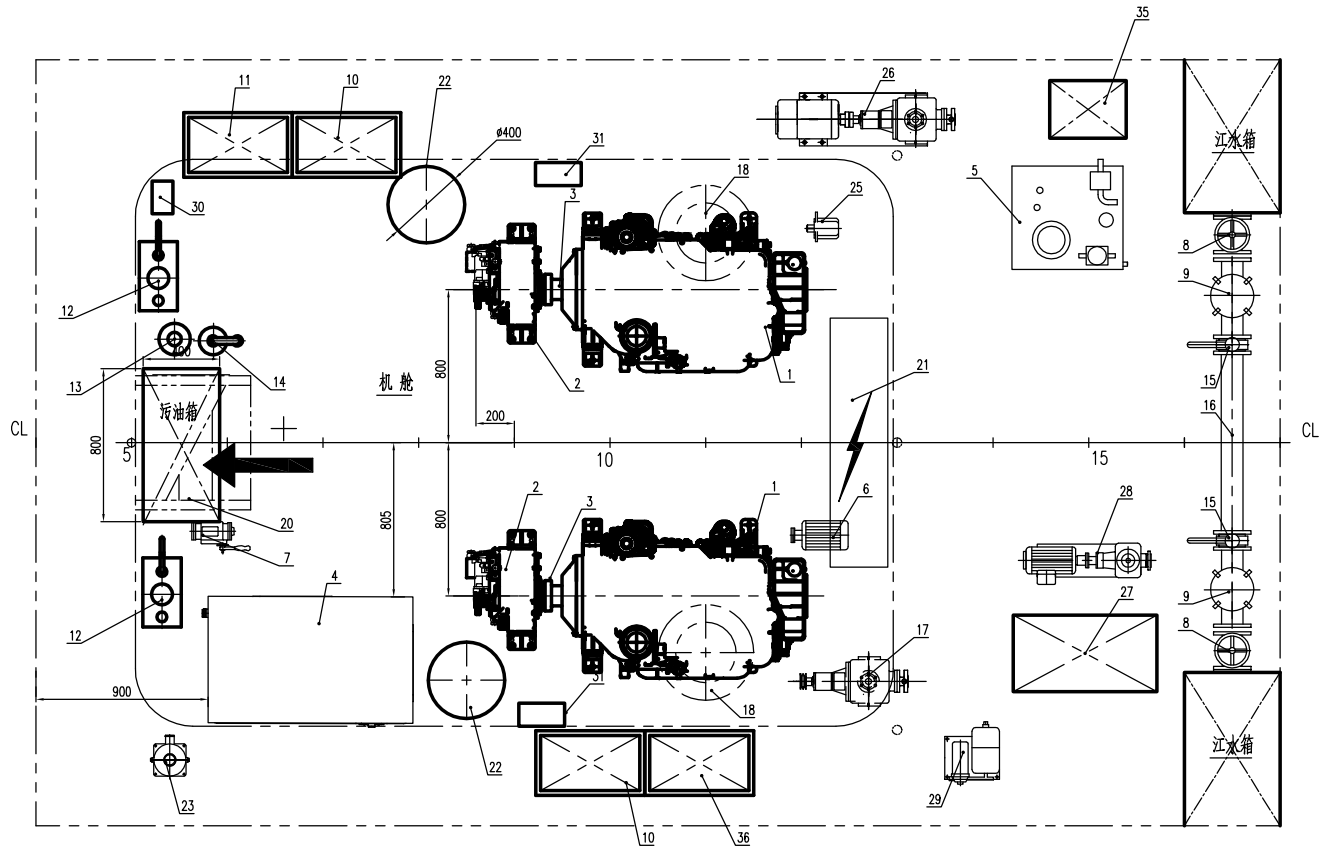
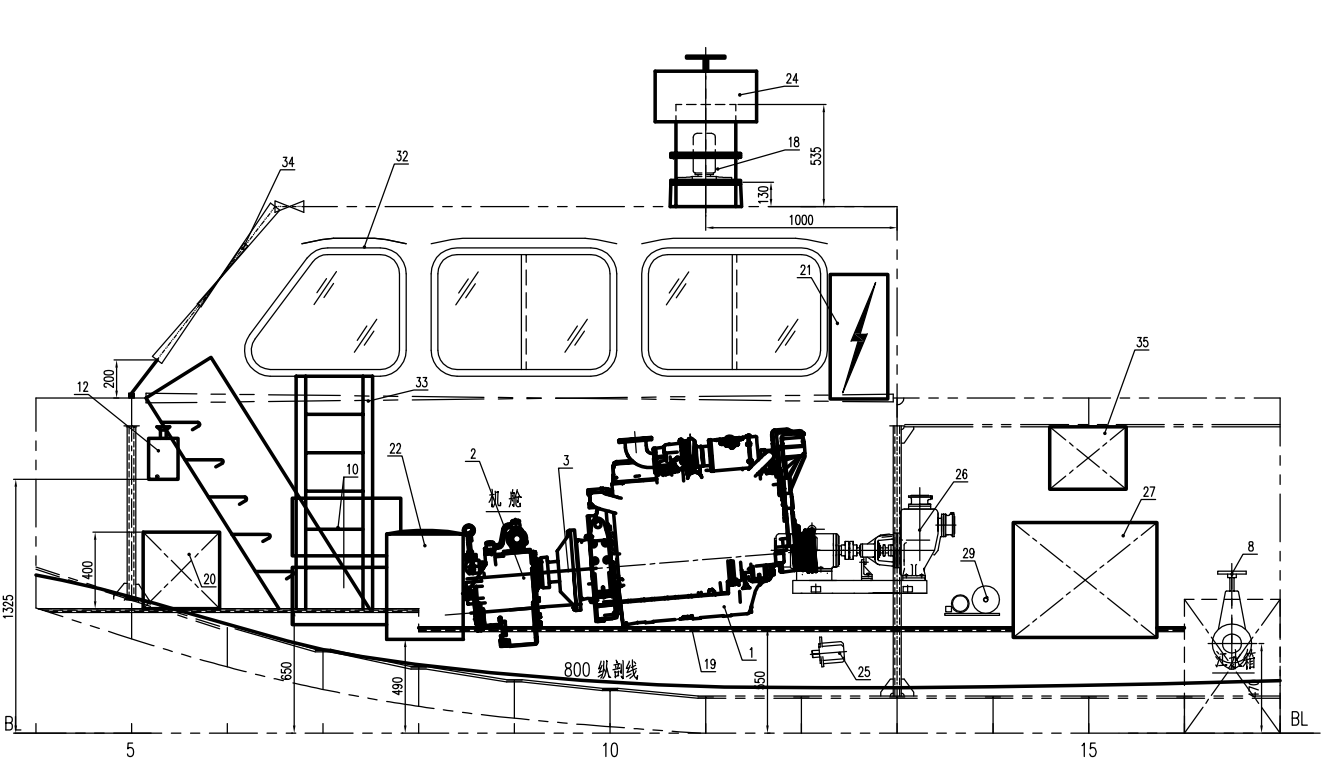
技术要求

1. 浇环氧树脂前，定位螺钉等螺孔需要黄油作脱膜剂。
2. 舰管浇环氧树脂前，两端垫耐油橡胶压紧。
3. 锥轴体与桨锥孔、联轴节锥孔接触良好，接触面积在75%以上，每25X25mm²面积内不少于3点。
4. 所有头部带孔螺栓必须用串丝缠绕进行防松处理。
5. 舰轴螺母内腔应填满黄油。

36	GB/T5783-2020 M8x22	螺栓	1	只	2Cr13			
35	M22x1.5 GB2028-80	放油螺塞	2	只	2Cr13	0.07	0.1	
34	B15 M22x1.5 CB*821-84	螺纹接头	2	只		0.35	0.7	
33	12 GB/T93-1987	垫圈	2	只	316			
32		垫圈 $\delta=3$	2	只	耐油橡胶			现配
31		垫圈 $\delta=3$	2	只	耐油橡胶			现配
30	M16 GB/T41-2000	螺母	12	只	45锻			
29	18 GB/T95-1985	垫圈	12	只				
28	M16Xm6x100 GB/T28-1988	带孔铰配螺栓	6	只	45锻			
27	BM22x 1.5G CB*53-80	平面焊接座板	3	只	钢	0.14	0.4	
26	GB32.1-2020 M10X30	螺栓	6	只	2Cr13			
25	GB32.1-2020 M8X10	螺栓	2	只	2Cr13			
24	GB32.1-2020 M10X70	螺栓	6	只	2Cr13			
23	M6x 14 GB/T70.3-2000	螺钉	4	只	2Cr13			

22		复板φ400X6	1	只	Q235-A			现配
21	JSHY4195-425-01-12	止动板	1	只	Q235-A			
20	JSHY4195-425-01-11	圆螺母	1	只	35			
19	JSHY4195-425-01-10	垫圈	1	只	Q235-A			
18	JSHY4186-425-01-09	联轴节	1	只	35	12	12	
17	A22X105 GB1097-2003	平键	1	只	45			
16	80JQ/CS39FWD	尾轴前密封装置	1	只	组合件			
15	JSHY4195-425-01-08	艄管螺母	1	只	组合件	7.9	7.9	
14	GB71-85-M12×L	紧定螺钉	8	只	Q235-A			L现配
13	JSHY4195-425-01-07	前支座	1	只	ZG200-400	21.9	21.9	
12	JSHY4195-425-01-06	前轴承	1	只	ZnMn3-2-2	4.9	4.9	
11	JSHY4195-425-01-05	艄轴	1	只	35	110	110	
10	JSHY4195-425-01-04	艄管	1	只	焊接件	105	105	
9	JSHY4195-425-01-03	后轴承	1	只	ZnMn3-2-2	9.4	9.4	
8	JSHY4195-425-01-02	轴毂	1	只	ZG200-400	50	50	
7		垫圈 $\delta=3$	2	只	耐油橡胶			现配
6		垫圈 $\delta=3$	2	只	耐油橡胶			装置自配
5	GB32.1 M10X85	螺栓	6	只	2Cr13			
4	80JQ/CS39AFT	尾轴后密封装置	1	只	组合件	11.8	11.8	
3	JSHY4195-425-01-13	螺旋桨键	1	只	45	0.4	0.4	
2	GB32.1-2020 M12X35	螺栓	2	只	2Cr13			
1	JSHY4195-425-01-01	艄轴螺母	1	只	ZHnS8-2-2	9	9	
序号	代 号	名 称	数量	单位	材 料	单 件 重(kg)	总 计 量	备 注

设绘:	日期:	17m内河工作艇(Ⅲ)				JSHY4195-425-01-00	
校对:							
审核:	数量: 2	艧轴管装置图				江苏海艺船舶科技有限公司 JIANGSU HAIYI SHIP S&T CO., LTD. 地址: 江苏省镇江市丁卯桥路232号 Tel: 0511-85980228 85980909 Fax:8598300	
审定:	材料:	入级符号:					
审批时间:	比例: 1:3	质量(kg)	343	共 1 页	第 1 页		



技术要求

- 所有设备外露运动部件和表面温度可能伤人的管路应设有罩壳或栏杆等防护设施
- 在主机上方机舱棚顶处现场焊接耳环供设备安装使用。
- 机舱花铝板高度分别Fr5~Fr8为650mm,Fr8~Fr17为550mm。

36	6-CQW-200(12V 200Ah)	照明蓄电池	2			55	110	风机有限责任公司
35	234BD025-00YL-01	储备油箱	1	只	组合件			航机厂家带
34	W400x250-4-D CB/T 749-1997	带风雨密封盖百叶窗	2		铝合金	8	16	
33	参照 CB/T 670-94	铝质活动梯(直梯B=400mm)	1	只				
32		应急出口(机舱棚窗户)	1	扇				
31	CL1-RG	传令钟接收器	2	只				
30	HSC-1J	头戴式直通电话	1	只				
29	FLOJET2840-310	清水泵及压力水柜	1	套		4	4	上海航星机电设备有限公司
28	0.5CWFZ-20	粉碎泵	1					
27		污水箱	1			304	40	40
26	40CZX10-25	总用、消防、舱底泵	1					美理德华泵业
25	HLCB-D04	机带舵机油泵	1					随机带
24	C300 CB/T 295-2000	船用窗型通风扇	2	只		77	154	成品件
23	3寸水锁	发电机水锁消音器	1					随机
22	φ400X550	主机水锁消音器	2		不锈钢			自制
21		主配电板	1					详见电气图
20	-4X800X400X500	污水箱	1		CCS-A	58	58	
19	LF2 GB3618-89	铝质花纹板δ=4	15		Al	10.8	162	
18	FV315/2S	机舱风机及风帽(3400m³/h 0.37kw)	2			10	20	
17	40CZX10-25	机带消防、舱底泵	1					美理德华泵业
16	φ114X7	江水总管	1.13		铸钢(镀锌)	18.47	20.9	
15	A10100 GB/T3036-94	蝶阀	2			5.74	11.5	市购
14	MF5 GB4402-84	干粉灭火器	1			8.8	8.8	市购
13	MP9 GB4400-84	泡沫灭火器	1			14	14	市购
12		艏轴润滑油箱及泵	2			19.1	38.2	东台船用配件厂
11	6-CQW-200(12V 200Ah)	发电机启动蓄电池	1			55	55	风机有限责任公司
10	6-CQW-200(12V 200Ah)	主机启动蓄电池	4			55	220	风机有限责任公司
9	A100 CB/T497-94	吸入粗水滤器	2			36.5	73	出口法兰按蝶阀配
8	A10100 CB/T466-1995	闸阀	2		铸钢	28	56	CCS证书
7	CS-20Y	污水手摇泵	1	只				
6	37N 01010	轴带发电机(1.0kW, 24~36V)	1			4	4	东风汽车公司
5	234BD025-00YL	舵机动力源组件(油箱+电动泵)	1			75	75	随机
4	CCFJ12J-Y	发电机(12kW, 230V, 50Hz, 3000rpm)	1			330	330	浙江双峰机械制造有限公司
3	CRR1110	联轴器	2			20	40	无锡伏尔康
2	120C	齿轮箱(1.94:1)	2			225	450	杭州萧山江南通用机械厂
1	MC07.16C01	主机(120kW/1500rpm)	2			780	1560	潍柴雷沃动力有限公司
序号	代号	名称	数量	单位	材料	单件重量(kg)	总计重量(kg)	备注

设绘:	日期:	17m内河工作艇(Ⅲ)	JSHY4195-400-03
校对:		机舱布置图	
审核:		入级符号:	江苏海艺船舶科技有限公司 JIANGSU HAIYI SHIP S&T CO., LTD. 地址: 江苏省镇江市中丁卯镇232号 Tel: 0511-85980909 85980228 Fax: 85983000 邮编: 212009 Email: jshy598288@163.com
审定:	材料:	质量(kg)	3520
审批时间:	比例: 1:20	共 1 页	第 1 页

编制:	日期:	17m 内河工作艇（III）			江苏海艺船舶科技有限公司 JIANGSU HAIYI SHIP S & T CO.,LTD. 地址：江苏省镇江市丁卯桥路 232 号 Tel:0511-85980909 85980228 fax:85983000 邮编：212009 E-mail:jshy5982888@163.com	
校对:		轮机说明书				
审核:						
审定:		入级符号:				
审批日期:		总面积	0.42 m²	共 7 页	第 1 页	JSHY4195-401-01SM

17m 内河工作艇 (III)	轮机说明书	JSHY4195-401-01SM	第 2 页
本船动力装置设计满足如下规范与法规:			
(1)《内河船舶法定检验技术规则》(2019) 及《修改通报》(2023);			
(2)《公务船技术规则》(2020) 第 2 篇 2~12 章;			
(3) 航区: B 级。			
1 轮机主要设备			
1.1 主机, 2 台			
型号: MC07.16C01			
船用持续功率: 120kW			
额定转速: 1500 r/min			
1.2 船用齿轮箱, 2 台			
数量: 2 台			
型号: 120C			
减速比: 1.94			
传递能力: 0.10kw/rpm			
重量: 225kg			
1.3 船用柴油发电机组, 1 台			
型号: CCFJ12J-Y			
额定功率: 12 kW			
额定转速: 3000 r/min			
电制: 230V/50Hz			
1.4 摆缸式液压舵机, 1 套			
型号: 234BD025-00YL			
公称扭矩: 4.5 kN·m			
转舵时间: ≤20 s			
电机功率: 1.5kW			
配套: 机带、电动泵各一台			
推舵装置: 双舵, 舵中心距 L=1600mm			

17m 内河工作艇（Ⅲ）	轮机说明书	JSHY4195-401-01SM	第 3 页
1.5 电动总用舱底泵，1 台			
型号： 40CZX10-25			
排量： 10m ³ /h			
扬程： 25mH ₂ O			
转速： 2900 r/min			
电机功率：2.2kW			
机带舱底、消防泵，1 台			
型号： 40CZX10-25			
排量： 10m ³ /h			
扬程： 25mH ₂ O			
转速： 2900 r/min			
1.6 主机组软轴操纵装置，1 套			
型号：MORSE MT-3			
双机型			
1.7 机舱通风机，2 台			
型号： FV315/2S			
排量： 3400m ³ /h			
全压： 35mmH ₂ O			
转速： 2800 r/min			
电机功率：0.37kW			
2 主要技术参数及性能指标			
最大船长	L_E	19.41m	
总长	L_{OA}	18.50m	
水线长	L_{WL}	17.64m	
总宽	B_{MAX}	4.50m	
船宽	B	4.00m	
型深	D	1.70m	

17m 内河工作艇（Ⅲ）	轮机说明书	JSHY4195-401-01SM	第 4 页
设计吃水	d	1.00m	
满载排水量	Δ	28.893t	
最大航速	V	23.6km/h	
巡航航速	V	18.0km/h	
主机型号		MC07.16C01	
主机功率×转速×台数		120kWx1500rpmx2	
工作人员		8 人	
船员		2 人	
航区		B 级	
上层建筑物距满载水面高度		≤3.5m	
3 机舱简介			
机舱位于 Fr4~Fr17 肋位间，总长 6.5m，宽 4.0m。Fr4~Fr8 肋位间机舱花纹铝板铺设高度距 BL650mm，Fr8~Fr17 降至距 BL550，轴承、江水总管部分花纹铝板铺设高度现场定，在机舱后部、船舦位置设斜梯可进出机舱。			
机舱内主要设备：			
两台推进主机组，柴油机型号 MC07.16C01，发动机额定输出功率：120kW，转速：1500r/min，配用 120C 型船用齿轮箱，减速比：1.94:1，对称布置，分别距舦 800mm。齿轮箱输出端轴线在 Fr9-200 肋位处，中心距 BL630 mm。左舷主机带一台舵机恒流泵，右舷主机带一台消防泵和一台 24V/1.0kW 发电机。			
一台型号为 CCFJ12J-Y 的船用柴油发电机组，容量 12kW，位于机舱 Fr6~Fr8 右舷。主配电板位于 Fr12~Fr13 升高机舱棚的船舦位置，艏轴承滑油柜及泵位于机舱后部左右轴线上。方。江水门设在机舱 Fr16~Fr17 肋位间左、右两舷。			
机舱左舷从前向后依次设有舵机动力源组件、总用消防舱底泵、左主机和发电机启动蓄电池。在机舱右舷依次设有生活污水箱、粉碎泵、照明蓄电池、右主机启动蓄电池等。			
主机采用干湿混合式排气，排气管从两舷边通过 Fr4 横舱壁向艏引出。辅机采用湿式排气，排气管从舷边引出。			

17m 内河工作艇（III）	轮机说明书	JSHY4195-401-01SM	第 5 页
<p>机舱与驾驶室之间设声力电话系统一套用于通信联络。</p> <p>本船航行时机舱有人在内值班，机舱尾部设有斜梯进出机舱，在 FR7 左舷固定窗配破窗锤，需要时此窗户可作为应急逃生出口使用。</p> <p>3 轴系</p> <p>轴线中心线为 Fr2⁺¹⁰⁰ 距 BL375mm 和 Fr9⁻²⁰⁰ 距 BL630mm 的直线，轴线与基线夹角约 4.56°，轴系全长为 3410mm。艉轴管装置设有两道油润滑白合金轴承。艉管与前后轴毂用环氧树脂定位粘接，具体结构和布置详见《轴系布置图》和《艉轴管装置图》。</p> <p>4 驾机合一系统和机舱监控</p> <p>主机组控制采用 MORSE MT-3 驾机合一系统，主机组操纵由驾驶室内操纵手柄，经软轴来控制柴油机转速快慢及齿轮箱倒、顺、停。驾驶室操纵台还设有舵机操纵器、舵角指示器、推进主机组和辅机的延伸仪表及其它电气仪表和开关等。</p> <p>5 管路系统</p> <p>5.1 通则</p> <p>管系布置应尽可能考虑可接近和可拆性。</p> <p>管系应有足够柔性以防止管系由于膨胀和收缩或船体变形引起的胀缩应力。</p> <p>管子弯曲通常用冷弯法、高频热弯法或焊接弯头。弯头的弯曲半径不小于管子直径的 2 倍。</p> <p>所有管子应有牢固的支架和支撑，防止由于振动引起的损坏。</p> <p>所有管系安装前应清除电焊渣杂质，并用压缩空气吹清。对主、辅机的燃油系统和舵系的液压管路、控制管路等应按制造厂标准工艺或有关工艺进行酸洗处理和清洗。所有管路按 CB 标准与船东要求涂标志色漆。</p> <p>管系布置的部分阀件在机舱花铝板下定位后，机舱花铝板开孔并设活盖加名牌，在机舱花铝板上部的阀件加名牌。</p> <p>穿过水密舱壁、甲板、箱柜的管子应采用钢结构的通舱管件或复板。</p> <p>所有无缝钢管外径应遵照船舶工业标准（CB*3075-87）。镀锌钢管按</p>			

17m 内河工作艇（III）	轮机说明书	JSHY4195-401-01SM	第 6 页
<p>GB3091-82 标准。焊接钢管一般用电阻焊。</p> <p>每一舷外排出口应装设钢质或铜质的截止止回阀且有 CCS 证书，该阀装在带有贯通外板凸肩的座板上。</p> <p>考虑到极端情况时可能会出现冰冻现象，应在各海、淡水系统的安装中形成便于放水的低端部分，并于这些位置安装放水旋塞。</p> <p>高温管路需进行包扎,其外表温度小于 60℃。</p> <p>5.2 燃油系统</p> <p>本船主、辅机均燃用轻柴油。主、辅机直接从燃油舱吸燃油燃用。燃油速闭阀的安装高度距油舱底 80mm 以上且在机舱外装有紧急切断装置。</p> <p>5.3 冷却水系统</p> <p>本船主、辅机均采用闭式循环水冷却（海淡水双重冷却），主机机带海水泵通过自带海水滤器从江水总管吸水，串联冷却主机和齿轮箱后排至混流器，随排气管排出。辅机机带海水泵自江水总管吸水冷却柴油机后排至混流器，随排气管排出。</p> <p>5.4 主、辅机排气系统</p> <p>主机采用干湿混合排气,排气管向船艏布置；辅机采用湿式排气，排气管向舷边布置。详见《排气系统布置图》。</p> <p>5.5 操舵液压系统</p> <p>本船选用直控型液压舵机一套。船舶航行时由主机自带液压油泵供液压油推动油缸实现转舵。电动泵组作为备用。</p> <p>5.6 滑油及污油水系统</p> <p>根据计算和分析，本船不配润滑油箱，由油桶供应日常用润滑油；润滑油的品质应符合主、辅机对润滑油的要求。</p> <p>机舱、舵机舱污水由污油泵抽吸排至污油箱，柴油机油底壳中润滑油和污油箱内油污在船舶停航时，由污油手摇泵经主甲板上标准通岸接头排放至岸上污油收集处。</p> <p>5.7 注入、透气、测深及疏排水系统</p>			

17m 内河工作艇（III）	轮机说明书	JSHY4195-401-01SM	第 7 页
<p>本船燃油舱、水舱设有注入头。燃油舱、污水舱设有带防火网的透气管，各舱均在主甲板上设有空气管头。燃油舱设有自闭式液位计和低液位控制器，艏尖舱、空舱、机舱和舵机舱设有舱底水高水位液位控制器。</p> <p>5.8 舱底、消防水系统</p> <p>全船各水密底舱均按规范设有抽排系统。机舱直通舱底水吸口和艏尖舱、空舱、机舱、舵机舱舱底水吸口接至总用舱底泵吸水口，由总用舱底泵排至舷外。应急时通过机带消防泵排至舷外。</p> <p>主甲板上机舱门附近设 A10050 消防栓 1 只，配备水龙带及口径 $\Phi 13\text{mm}$ 水枪；供全船消防和冲洗用。</p> <p>江水箱由总用泵供水冲洗。</p> <p>5.9 通风系统</p> <p>机舱顶蓬上左、右各设 FV315/2S 通风机一台，流量为 $3400\text{m}^3/\text{min}$，换气量均大于 40 次/min。</p> <p>5.10 清水及卫生水系统</p> <p>本船设清水箱一只，清水箱的水由组装式压力水柜供全船日常使用。座便器的粪便水排至生活污水箱，生活污水箱中的生活污水由 0.5CWFZ-20 型粉碎泵抽吸通过排岸接头排岸。生活污水箱由消防水冲洗。</p> <p>6 其他</p> <p>6.1 所有机械设备和管路的表面温度可能伤人时应以栏杆或围护进行保护，当其表面温度可能超过 220°C 时，其表面应有有效的防护设施。若绝热设施的表面是吸油的或可能被油渗透，则应采用薄钢板或类似材料妥善包裹。</p> <p>6.2 飞轮、链条及皮带传动等运动部件应设有栏杆或防护罩等防护设施。</p> <p>6.3 每块花铝板的重量应不超过 25kg。</p>			