

江苏无锡市高等师范学院暑期改造工程

装饰施工图设计文件

DESIGN DOCUMENT OF DECORATION CONSTRUCTION DRAWING

建设单位：

编制单位：

项目编号：_____

版本编号：_____

编制日期：2025 年 5 月

项目负责人：_____

1	图纸目录		项目名称	江苏无锡市高等师范学院暑期改造工程				
			审 定		审 核		设计编号	
			工程负责人		校 对		日期	2025.5
			专业负责人		设 计		专业	装饰
2								第 2 张
								共 9 张
3	序号	编号	图名			图幅		备注
	001	00	封面			A2		
	002	00-01	图纸目录			A2		
	003	SM-01	施工说明（一）			A2		
4	004	SM-02	施工说明（二）			A2		
	005	SM-03	施工说明（三）			A2		
5	006	PM-01	宿舍标准间平面图			A2		
	007	1P-01	卫生间平面图			A2		
	008	1P-02	卫生间地面、天花布置图			A2		
	009	EL-01	立面图			A2		
6	010	DS-01	电气、给排水布置图			A2		
	011	PM-01	宿舍标准间平面图			A2		
7								
8								

图纸目录			项目名称					
			审 定		审 核		设计编号	
			工程负责人		校 对		日期	
			专业负责人		设 计		专业	装饰
1								第 张
								共 张
2	序号	编号	图名			图幅		备注
3								
4								
5								
6								
7								
8								

江苏无锡市高等师范学院暑期改造工程		1
		2
		3
		4
JIANGSUWUXI SHI GAODENGSHI FANXUEYUANSUQI GA ZHAOGONGCHENG		
合作设计公司 COOPERATIVE DESIGN COMPANY		
修改记录 REVISED RECORD		
版本 出 图 说 明 出图日期		
REV DESCRIPTIONS DATE		
图纸内容 DRAWING TITLE		
图纸目录		
审定人 APPROVED BY		
审核人 VERIFIED BY		
校对人对 CHECKED BY		
设计人 DESIGNED BY		
制图人 DRAWN BY		
专业负责人 PRO.CHIEF		
项目总设计师 DESIGN CHIEF		
项目负责人 PRO.CHIEF		
图号 SHEET No.		
00-01		
项目编号 PROJECT No.		

施工图设计说明一

一. 工程概况：

项目名称：江苏无锡市高等师范学院暑期改造工程
项目地址：该项目位于无锡。
建设单位：

二. 设计范围：

设计范围：（11-12号楼宿舍卫生间改造）

三. 设计规范及依据：

1. 业主提供的设计任务书。
- 3.2. 由业主提供的建筑、结构、暖通、给排水、强弱电、建筑幕墙等各专业前期设计图纸及相关设计说明
- 3.3. 业主提出的对本案有约束性的参考建议等
- 3.4. 国家有关装饰工程现行的设计规范规程、标准、通则及有关法规：
 - 1、《建筑装饰装修工程质量验收标准》GB50210-2018
 - 2、《房屋建筑室内装饰装修制图标准》JGJ/T244-2011
 - 3、《建筑设计防火规范》GB50016-2014（2018年版）
 - 4、《建筑内部装修设计防火规范》GB50222-2017
 - 5、《民用建筑设计统一标准》GB50352-2019
 - 6、《民用建筑工程室内环境污染控制标准》GB50325-2020
 - 7、《无障碍设计规范》GB50763-2012
 - 8、《民用建筑绿色设计规范》JGJ/T229-2010
 - 9、《绿色建筑评价标准》GB/T 50378-2019
 - 10、《公共建筑节能设计标准》GB50189-2015
 - 11、《民用建筑隔声设计规范》GB50118-2010
 - 12、《既有建筑维护与改造通用规范》GB55022-2021
 - 13、《建筑与市政工程无障碍通用规范》GB55019-2021
 - 14、《建筑防火通用规范》GB55037-2022
 - 15、《建筑与市政工程防水通用规范》GB55030-2022

注：若图纸中出现跟上述技术标准与规范不同之处，须以国家颁布最新规范为准。（应根据项目类别增加相应规范）
所有室内室外用料必须符合《控制环境污染》的规定;所有材料须按材料的工艺要求组织施工。施工单位应以现行有效的装饰工程质量验收标准与施工规范进行工作。
注：若图纸中出现跟上述技术标准与规范不同之处，须以国家颁布最新规范为准。（应根据项目类别增加相应规范）。

四. 防火安全设计：

本工程建筑分类为：教育建筑。

本工程装饰设计应遵循原建筑消防设计图中的防火分区、防烟分区、人员疏散等各项消防设施：

- 1、消火栓、喷淋、烟感、消防喇叭、防火门等位置，除注明外以建筑消防设计蓝图为准；
- 2、室内装饰不得改变原建筑消防设计（包括疏散走道、防火分区、水电暖通专业等消防部分），遵守原有建筑消防设计院报审后的防火分区、防烟分区，并在总平面布置图的一角用大比例微缩示意图（各防火分区、建筑面积、安全出口等）；
- 3、建筑内部消火栓箱门不应被装饰物遮掩，消火栓箱门四周的装修材料颜色应与消火栓箱门的颜色有明显区别或在消火栓箱门表面设置发光标志。
- 4、室内装饰不得改变原建筑消防设计，由于现场各工种、各专业施工实际情况，空间尺寸或需重新分隔等因素，原部分消防设施点位需作微调，要以满足消防安全为原则，微调变动部分须提交原建筑消防设计院（单位）备案、审核，确认后方可施工。
- 5、疏散走道和安全出口的顶棚、墙面不应采用影响人员安全疏散的镜面反光材料。
- 6、疏散楼梯间和前室的顶棚、墙面和地面均应采用A级装修材料。
- 7、消防水泵房、机械加压送风排烟机房、固定灭火系统钢瓶间、配电室、变压器室、发电机房、储油间、通风和空调机房等，其内部所有装修均应采用A级装修材料。
- 8、消防控制室等重要房间，其顶棚和墙面应采用A级装修材料，地面及其他装修应采用不低于B1级的装修材料。
- 9、建筑内部的配电箱、控制面板、接线盒、开关、插座等不应直接安装在低于B1级的装修材料上；用于顶棚和墙面装修的木质饰面板材，当内部含有电器、电线等物体时，应采用不低于B1级的材料。
- 10、建筑内部不宜设置采用B3级装饰材料制成的壁挂、布艺等，当需要设置时，不应靠近电气线路、火源或热源，或采取隔离措施。

商业建筑

商业	建筑 规模 性质	装修材料燃烧性能等级									其他 装修 装饰 材料
		顶棚	墙面	地面	隔断	固定家具	装饰织物				
							窗帘	帷幕	床罩	家具包布	
	每层建筑面积 >1500 m²或总 建筑面 积>3000 m²	A	B1	B1	B1	B1	B1	B1	—	B2	B1

本工程执行《建筑内部装修设计防火规范》GB50222-2017中对装饰装修材料的相关规定：

- 1、建筑内部各部位装饰装修材料的燃烧性能等级详见“装饰材料终饰范例表”；
- 2、本工程在每一防火分区内均应有消防喷淋、温感、烟感、消防广播、应急照明、安全疏散出口标志等消防设施（例：一类高层建筑），所有基层木材均应满足建筑防火极限等级要求，表面涂刷三度防火涂料，防火涂料产品要符合当地消防部门验收要求；
- 3、玻璃幕墙与每层楼板、隔墙处的缝隙应采用防火封堵材料封堵；
- 4、所有的建筑内部变形缝（包括沉降缝、伸缩缝、抗震缝等）两侧的基层应采用（A级）不燃材料严密填实封堵；
- 5、所有建筑墙面上开洞、开孔后均采用（A级）不燃材料严密封堵；
- 6、当照明灯具、开关插座等电气设施高温部位，靠近木制品或其他非A级装修材料时，应采用隔热、散热等防火保护措施；灯饰所用材料的燃烧性能等级不应低于B1级。
- 7、地上建筑的水平疏散走道和安全出口的门厅，其顶面装饰材料应采用A级装饰材料，其他部位应采用不低于B1级的装饰材料；
- 8、地面如采用地毯、木地板，必须经防火阻燃处理，达B1级；墙面木饰面选用防火等级为B1级阻燃板材，墙面织物、软包等采用经阻燃处理不低于B1级装饰材料；顶面选用A级不燃材料。

五. 无障碍设计：

本工程执行现行国家标准《建筑与市政工程无障碍通用规范》GB 55019-2021中的相关规定：

无障碍通道

- 1、无障碍通道上有地面高差时，应设置轮椅坡道或缘石坡道。
- 2、无障碍通道的通行净宽不应小于1.20m，人员密集的公共场所的通行净宽不应小于1.80m。
- 3、无障碍通道上的门洞口应满足轮椅通行，各类检票口、结算口等应设轮椅通道，通行净宽不应小于900mm。
- 4、无障碍通道上有井盖、篦子时，井盖、篦子孔洞的宽度或直径不应大于13mm，条状孔洞应垂直于通行方向。
- 5、自动扶梯、楼梯的下部和其他室内外低矮空间可以进入时，应在净高不大于2.00m处采取安全阻挡措施。
- 门
- 1、满足无障碍要求的门应可以被清晰辨认，并应保证方便开启和安全通过。
- 2、在无障碍通道上不应使用旋转门。
- 3、满足无障碍要求的门不应设挡块和门槛，门口有高差时，高度不应大于15mm，并应以斜面过渡，斜面的纵向坡度不应大于1：10。
- 4、新建和扩建建筑的门开启后的通行净宽不应小于900mm，既有建筑改造或改建的门开启后的通行净宽不应小于800mm；平开门的门扇外侧和里侧均应设置扶手，扶手应保证单手握拳操作，操作部分距地面高度应为0.85m~1.00m；除防火门外，门开启所需的力度不应大于25N。
- 5、开启后的通行净宽不应小于1.00m；当设置手动启闭装置时，可操作部件的中心距地面高度应为0.85m~1.00m。
- 6、应选用安全玻璃或采取防护措施，并应采取醒目的防撞提示措施；开启扇左右两侧为玻璃隔断时，门应与玻璃隔断在视觉上显著区分开，玻璃隔断并应采取醒目的防撞提示措施；防撞提示应横跨玻璃门或隔断，距地面高度应为0.85m~1.50m。
- 7、连续设置多道门时，两道门之间的距离除去门扇摆动的空间后的净间距不应小于1.50m。
- 8、满足无障碍要求的安装有闭门器的门，从闭门器最大受控角度到完全关闭前10°的闭门时间不应小于3s。
- 9、满足无障碍要求的双向开启的门应在可视高度部分安装观察窗，视视部分的下沿距地面高度不应大于850mm。

无障碍电梯应符合下列规定：

- 1、电梯门前应设直径不小于1.50m的轮椅回转空间，公共建筑的候梯厅深度不应小于1.80m；
- 2、呼叫按钮的中心距地面高度应为0.85m~1.10m，且距内转角处侧墙距离不应小于400mm，按钮应设置盲文标志；；
- 3、呼叫按钮前应设置提示盲道；
- 4、电梯出入口处宜设提示盲道；
- 5、设置电梯运行显示装置和抵达音响。

无障碍电梯的轿厢应符合下列规定：

无障碍电梯的轿厢的规格应依据建筑类型和使用要求选用。满足乘轮椅者使用的最小轿厢规格，深度不应小于1.40m，宽度不应小于1.10m。同时满足乘轮椅者使用和容纳担架的轿厢，如采用宽轿厢，深度不应小于1.50m，宽度不应小于1.60m；如采用深轿厢，深度不应小于2.10m，宽度不应小于1.10m。轿厢内部设施应满足无障碍要求。

无障碍电梯的电梯门应符合下列规定：

- 1、应为水平滑动式门；
- 2、新建和扩建建筑的电梯门开启后的通行净宽不应小于900mm，既有建筑改造或改建的电梯门开启后的通行净宽不应小于800mm；
- 3、完全开启时间应保持不小于3s。

楼梯和台阶

视觉障碍者主要使用的楼梯和台阶应符合下列规定：

- 1、距踏步起点和终点250mm~300mm处应设置提示盲道，提示盲道的长度应与梯段的宽度相对应；上行和下行的第一阶踏步应在颜色或材质上与平台有明显区别；不应采用无踢面和直角形突缘的踏步；踏步防滑条、警示条等附着物均不应突出踏面。
- 2、行动障碍者和视觉障碍者主要使用的三级及三级以上的台阶和楼梯应在两侧设置扶手。

扶手

- 1、满足无障碍要求的单层扶手的高度应为850mm~900mm；设置双层扶手时，上层扶手高度应为850mm~900mm，下层扶手高度应为650mm~700mm。
- 2、行动障碍者和视觉障碍者主要使用的楼梯、台阶和轮椅坡道的扶手应在全长范围内保持连贯。
- 3、行动障碍者和视觉障碍者主要使用的楼梯和台阶、轮椅坡道的扶手起点和终点处应水平延伸，延伸长度不应小于300mm；扶手末端应向墙面或向下延伸，延伸长度不应小于100mm。
- 4、扶手应固定且安装牢固，形状和截面尺寸应易于把握，截面的内侧边缘与墙面的净距离不应小于40mm。
- 5、扶手应与背景有明显的颜色或亮度对比。

无障碍厕位、专用卫生间的设计应符合《建筑与市政工程无障碍通用规范》GB 55019-2021的3.2.2要求；

无障碍信息交流设施设计应符合《建筑与市政工程无障碍通用规范》GB 55019-2021的4要求；

六. 内部装修防水、防锈、隔声处理说明：

基本防水规定应符合《建筑与市政工程防水通用规范》GB55030-2022 室内防水年限不低于25年，本工程防水类别为甲类，工程防水使用环境类别为I类，室内楼地面防水等级为一级。

- 1、所有卫生间应按规范要求做防水层；

2、地面

- ①凡有给排水设备或水浸入地面，均作防水处理，有防水要求的楼地面应设排水坡，并应坡向地漏或排水设施，排水坡度不应小于1.0%。
- ②户内用水房间门口的地面防水层向外延展宽度不小于500mm，向两侧延展宽度不小于200mm，并宜设置门槛，门槛应采用坚硬的材料，并应高出用水房间地面5mm~15mm（下方设止水坎）。
- ③不同楼地面材料作法的交接处，如发生高度不等现象时，依据施工实际情况适当调整基层厚度。
- ④卫生间有水房间的地面应设防水层，防水层的做法为2厚两道防水涂料，并沿四周卷起不低于300mm，排水沟应在内壁设防水层，防水层为2厚两道防水涂料；

3、墙面

- ①卫生间空间与非用水空间楼地面交接处应有防止水流入非用水房间的措施。淋浴区墙面防水层翻起高度不应小于2000mm，且不低于淋浴喷淋口高度。盥洗池盆等用水处墙面防水层翻起高度不应小于1200mm。墙面其他部位泛水翻起高度不应小于250mm。
- ②当卫生间布置在非用水房间的上下层时，顶棚应设防水层。地面进行两遍防水；
- ③卫生间泛水高度约定如下：第一遍防水泛水高度高出建筑±0.000地坪、蹲便器后200mm；第二遍防水泛水高度：防水层高度至装修吊顶上100mm。
- ④墙体防潮部分，如：柜背、踢脚板等处，均刷冷底子油作防潮处理。
- ⑤防腐部分，厨房、卫生间门套基层板均刷防腐涂料作防腐处理。
- 4、水景的防水处理和水循环系统由专业公司处理；
- 5、防水涂料和防水层施工工艺，如承建商有更优方案，可报请业主或监理调整确认。
- 6、钢结构表面须刷红丹防锈漆作防锈处理，螺栓、螺母、垫圈等选用不锈钢件，预埋件表面须作热浸镀锌防腐处理。除镀锌钢结构件外，所有外露钢、铁构件必须做除锈、防锈处理。不露面金属构件须焊接牢固，并做防锈处理。
- 7、本装饰工程所使用的钢构件均须做热镀锌处理。
- 8、所有埋入墙体的木构件需进行防潮、防腐及防虫处理，贴近墙体的木质装修背面要做防潮及防虫处理。
- 9、隔墙龙骨、木格栅空腔处填塞吸音岩棉，以保证吸音、保温效果。
- 10、对设备、门框、预埋件等沿墙周边交接处，均应采用高性能的密封材料密封。
- 11、隔声应满足GB50118-2010民用建筑隔声设计规范。

七. 节能设计：

本工程中各专业、工艺、材料、施工要求等均按国家规定节能设计标准执行；也可参照工程所在地区省、直辖市颁布的地方性节能设计标准执行。

八. 环境要求：

本项目根据《民用建筑工程室内环境污染控制规范》GB50325-2020为Ⅰ类民用建筑工程。料及装修材料应符合现行《民用建筑工程室内环境污染控制规范》GB50325-2020的相关规定。

- 1、要求本工程在设计内墙面的涂料、油漆等材料时应考虑使用国家所要求的低甲醛或无甲醛的环保材料，减少室内空气中的有害成份，确保客户所要求的环境指标的达到。
- 2、要求本工程在设计照明电器的用料时应考虑使用节能电器，如节能灯等，在设计电线走向以及灯具的配置间距、亮度等应合理，不应配置过多，造成亮度过大的浪费。
- 3、在设计项目中如遇到设计外墙面或内部个别墙面需使用玻璃幕墙或镀铬材料包柱时应考虑该材料对光的反射性和折射性，造成对周边环境以及所属社区居民的视觉污染和热量的集聚。
- 4、民用建筑工程验收时，必须进行室内环境污染物浓度检测，其限量应符合GB 55016-2021中的规范
- 5.1.2 工程竣工验收时，室内空气污染物浓度限量应符合表5.1.2的规定。
- 5.1.5 装饰装修时，严禁在室内使用有机溶剂清洗施工用具。
- 5.3.5 室内装饰装修中所使用的木地板及其他木质材料，严禁采用沥青、煤焦油类防腐、防潮处理剂。
- 5.3.6 室内装饰装修时，严禁使用苯、工业苯、石油苯、重质苯及混苯等含苯稀释放和溶剂。

污染物	I类民用建筑工程	II类民用建筑工程
氡（Bq/m³）	≤150	≤150
甲醛（mg/m³）	≤0.07	≤0.08
氨（mg/m³）	≤0.15	≤0.20
苯（mg/m³）	≤0.06	≤0.09
甲苯（mg/m³）	≤0.15	≤0.20
二甲苯（mg/m³）	≤0.20	≤0.20
TVOC（mg/m³）	≤0.45	≤0.50

九. 设计说明：

设计标高及尺寸：

- 1、本工程除特别说明外，均以每层楼地面装修完成面为相对标高±0.000；
- 2、本施工图所注尺寸除标高以“米”为单位外，其余均以“毫米”为单位；
- 3、本施工图所注尺寸以图上标注尺寸为准，切不可以图纸比例量度测算；
- 4、施工方在施工前应进行现场核对所有图纸内容，发现非常规误差及土建不规范施工所造成的尺寸不符，应及时向设计方反馈，以便设计师制定出合理处理方案，经甲方书面确认后方可施工。
- 5、现场施工过程中，由于气候、工期、材料、运输、加工工艺等原因及设计的合理性，尺寸、标注等问题所引起的设计变更，请与设计方沟通、商讨,最后由设计方决定修改设计方案。
- 6、施工现场必须严格按照现行国标防火规范及当地政府颁布的防火规范细则进行操作。施工中使用的所有易燃、有毒材料必须经过相应工艺处理后，方可使用。
- 7、相关专业图纸（强电、弱电、给排水、空调、消防等）应与本图纸相符合。施工中各专业工程师应与室内设计师协调、配合。
- 8、隐蔽工程的施工质量由施工单位负责，由监理单位与设计单位监督认可。
- 9、所有装修材料以设计提供的物料表及小样为准,装修材料如有变更，需经设计师认可方可施工。

十. 设计原则：

- 1、本施工图设计说明，仅适用于本院承担的设计范围。
- 2、本工程除特别说明外，所涉及到标高均以该楼层大面地坪装饰完成面±0.000M为基准的相对标高。
- 3、根据建筑条件和有关法律、法规及行业标准，尽量满足建筑使用功能要求,贯彻节能生态健康的绿色设计原则，同时注意安全问题。
- 4、在施工之前，施工单位应对照本套装饰施工图，复核现场建筑、结构、设备状况及尺寸（柱网尺寸、墙体定位、管井定位、建筑开洞及设备位置等）与本套装饰施工图有冲突或影响装饰效果的部分。并将问题汇总提供给设计师，由设计师根据实际情况进行修改变更，一并呈报给业主方。
- 5、本工程中门、窗类工程在施工之前，应核实现场实际情况进行制作安装，门、扇的尺寸应满足不小于规范规定疏散等要求的净尺寸，同时应注意门、窗的开启方向及防火等级的要求。
- 6、本工程所涉及到专业设备的布置、安装要求，应以设备专业厂家提供的图纸进行安装，所有设备的安装支架需根据样本和实物尺寸及受力要求，并与受力结构牢靠连接。同时应满足相应的国标规范。
- 7、本工程在施工阶段如遇到各工种之间图纸有冲突和图纸与现实情况不符之处，施工单位应及时与监理方和设计单位沟通，并作出合理的解决方案。由设计单位出具修改通知单后方可施工期间,不得盲目施工。
- 8、施工图纸图框中图纸修改版编号准则为，第一次修改版次为“A”；以后新的修改版次,依次为“B、C、D、....”；一般情况下，无特殊说明，则新修改版的施工图替代“图号”相同的旧修改版次的施工图。

江苏无锡市高等师范学院暑期改造工程

J IANGSUWUX I SH I GAODENGSH I FANXUEYUANSUQ I GA I ZAOGONGCHENG

合作设计公司 COOPERATIVE DESIGN COMPANY

修改记录 REVISED RECORD

版本 出图说明 出图日期
REV DESCRIPTIONS DATE

图纸内容 DRAWING TITLE

施工说明（一）

审定人 APPROVED BY

审核人 VERIFIED BY

校对人 CHECKED BY

设计人 DESIGNED BY

制图人 DRAWN BY

专业负责人 PRO.CHIEF

项目总设计师 DESIGN CHIEF

项目负责人 PRO.CHIEF

图号 SHEET No.

SM-01

项目编号 PROJECT No.

十一、材料使用原则：

本工程所有使用材料应符合现行国家标准《民用建筑工程室内环境污染控制规范》GB 50325-2020的相关要求；主要饰面材料均需制作样板，由业主方和设计方认定封样后方可进行施工。

除本图已作详细表述外，吊顶、地面、砌体、木结构、门窗等单项工程的建设用料、规格、施工要求应符合现行的国家或地方各项设计和施工验收规范。

1、本次装修根据不同使用功能等要求，采用节能、环保型装修材料，且应符合现行国家标准《建筑内部装修设计防火规范》GB 50222-2017的相关规定，合理使用材料和控制造价。

2、各个主要功能部位的具体材料选型要求，详见施工图及施工做法说明。

3、本设计中所用板材均为AAA级，木材选用优等、高级木夹板内装墙面，注意木质纹理的贯通美观及整洁平齐。本设计已对表面装饰材料在材质和颜色上有所选定，故在施工中不要随意变更，以免破坏整体效果，若因其它原因需变更时，请及时与设计人员联系，商定解决方法。如图中出现(色另定或选样)字样，需请甲方和设计共同商讨。

4、 施工中所用木材必须经干燥处理，防止翘裂；凡与地面接触木构件必须作防腐处理，所有铁件均需除锈、涂防锈漆二度。

5、设计中尽力推广成熟的高新技术,对设备、产品、材料等采购品应确保良好的技术性和适当的经济性。运用成熟、可靠的构造措施，确保使用功能的满足和质量控制目标。

十二、 单项工程：

1、 用材：详见设计主要材料表。

2、 本工程吊顶材料无专门标明时，均采用“60系列轻钢龙骨，双层9.5厚纸面石膏板”。直径8mm吊筋。主龙骨之间间距小于1.2M，次龙骨间距小于400MM，轻钢龙骨吊件主龙骨端部小于等于300MM，否则应增设吊件；当吊杆长度>1.5米时，需增设吊顶转换层或吊杆反支撑系统；

3、 石膏板吊顶：Ø8吊筋+吊顶主龙骨+吊顶副龙骨+双层（9.5+9.5）无纸石膏板+腻子 and 涂料饰面各刷两遍，应达到A级防火标准。吊顶检修孔施工必须平整美观，各房间内造型平顶阴角须用纸带处理；阳角处理应用金属护角条处理，确保无缺角裂缝，边角平直。所有纸面石膏与墙面交接处，均应留10x10凹缝,采用L型铝嵌条。

4、 卫生间等潮湿部位采用50系列轻质龙骨，石膏板须选用双层9.5厚防潮无纸石膏板，刷防水涂料，应达到A级防火标准。

5、 矿棉板吊顶：Ø8吊筋+吊顶主龙骨+配套铝合金龙骨+面板(尺寸详见室施工图)，应达到A级防火标准。

6、 铝板吊顶：Ø8吊筋+吊顶主龙骨+配套铝合金龙骨+面板(尺寸详见室施工图)，应达到A级防火标准。铝板厚度≥2.0mm，采用密拼；表面烤漆，颜色须经设计方/业主方认可，由专业厂家负责安装到位。

7、卫生间顶面材料如采用纸面石膏板，特指“耐水纸面石膏板”。

8、本装修设计之天花高度已考虑各种管道安装后之可能条件，但如在施工过程中发现与其它专业设计发生矛盾，应首先考虑更改管道，如确无法解决，应与设计师洽商处理。（施工现场需注意，暖通等设备管道要避免让梁，且做上翻处理才能达到设计高度）

民用建筑通用规范 6.4 顶棚、吊顶中技术要求

6.4.1 建筑顶棚应满足防坠落、防火、抗震等安全要求，并应采取保障其安全使用的可靠技术措施。

6.4.2 吊顶与主体结构的吊挂应采取安全构造措施。重量大于3kg的物体，以及有振动的设备应直接吊挂在建筑承重结构上。

6.4.3 吊杆长度大于1.50m时，应设置反支撑。

6.4.4 吊杆、反支撑及钢结构转换层与主体结构的连接应安全牢固，且不应降低主体结构的安全性。

6.4.5 管线较多的吊顶内应留有检修空间。当空间受限不能进入检修时，应采用便于拆卸的装配式吊顶或设置检修孔。

6.4.6 面板为脆性材料的吊顶，应采取防坠落措施。玻璃吊顶应采用安全玻璃。

6.4.7 设置永久马道的，马道应单独吊挂在建筑承重结构上。

6.4.8 吊顶系统不应吊挂在吊顶内的设备管线或设施上。

6.4.9 吊顶内敷设水管应采取防止产生冷凝水的措施。

6.4.10 潮湿房间的吊顶，应采用防水或防潮材料，并应采取防结露、防滴水及排放冷凝水的措施。

6.4.11 室外吊顶应采取抗风揭措施；面板及支承结构表面应采取防腐措施。

隔墙：

1、 隔墙：各防火分区，功能分区及房间隔墙均须砌筑至楼板底（尽量充分利用建筑既有墙体）。

2、 轻钢龙骨隔墙：采用100系列轻钢龙骨+双面单层12厚纸面石膏板（内填40容重的防火隔音岩棉）；当层高<3.6米，可采用75系列龙骨；走道隔墙耐火极限不小于1小时，房间隔墙耐火极限不小于0.75小时;安装于消防箱，配电柜的墙面内侧，须增加一层防潮石膏板或相应防潮处理；

龙骨安装要求：

应分别在楼地板或砼墙上固定横（地）龙骨，可以采用射钉枪或膨胀螺栓固定，两个固定点间距<600mm、且距端头<50mm;竖龙骨长度按照天地龙骨的净高减去 10mm为 宜；隔墙四周固定的横（竖）龙骨的表面与基层连接处宜铺设密封材料（如橡胶条、密封胶等）；

门窗洞口要求：

当开洞<1.8米时，在门窗洞口两侧竖立附加竖龙骨或采取相应的加强措施； 门、窗洞口上槛用横龙骨制作开口向上，上槛与沿顶（下槛与沿地）龙骨之间竖龙骨间距应加密处理；

纸面石膏板安装要求：

采用专用自攻螺丝固定，沿纸面石膏板周边螺钉距<200mm，中间部分螺钉间距<300mm，螺钉与板边缘应>10mm，距切割过的板边应>15mm；钉眼作防锈处理 并用石膏腻子抹平；双层石膏板应错缝安装；

管线、填充材料的安装：

安装完一侧的石膏板后应进行隔墙内部各种管线的安装和验收；保温或隔声材料必须按照要求安装牢固、不得松散下垂；

控制缝的要求：

沿隔墙长度方向每12米或遇到建筑结构伸缩缝时，应设置石膏板墙的伸缩缝

3、 新砌砖墙：设备用房、消防前室新增墙体均为加气混凝土轻质砌块砖， 砌砖墙须满足相应的防火防潮要求。设备间，卫生间隔墙下须浇筑200高素混凝土导墙。消防前室墙体耐火极限不小于3小时，设备用房耐火极限不小于2小时，管道井壁耐火极限不小于1小时。墙体砌实,构造柱、留洞及防火封堵等作法参照建筑设计说明；

砌块墙高>5M时应设置构造柱；砌块墙高4M时应在墙高中部设置构造圈梁；砌块墙与构造柱或结构柱连接处应沿高度方向（两皮砖）<@600设置拉结筋；

4、 成品玻璃隔断：走廊玻璃隔断,应满足1小时的防火要求；造型须经设计方/业主方认可，由专业厂家负责安装到位。

楼地坪饰面：

1、用材：详见设计主要材料表。

2、楼地面施工前应根据现场实测尺寸放大样绘制排列图，力求对位准确，对缝铺贴，勾缝整洁；

3、有防水要求的楼地面应设排水坡，并应坡向地漏或排水设施，排水坡度不应小于1.0%。

4、用水空间与非用水空间楼地面交接处应有防止水流入非用水房间的措施。淋浴区墙面防水层翻起高度不应小于2000mm，且不低于淋浴喷淋口高度。盥洗池盆等用水处墙面防水层翻起高度不应小于1200mm。墙面其他部位泛水翻起高度不应小于250mm。卫生间地面采用防滑地砖。

5、室内工程的防水构造设计应符合下列规定：

地漏的管道根部应采取密封防水措施；

穿过楼板或墙体的管道套管与管道间应采用防水密封材料嵌填压实

穿过楼板的防水套管应高出装饰层完成面，且高度不应小于20mm。

6、复合地板(静电地板)：须由专业厂家提供相应的技术参数及检测报告，并应达到《建筑内部装修设计防火规范》（GB50222-2017）的标准。

墙面饰面：

1、用材：详见设计主要材料表。

2、墙面砖：应达到A级防火标准。墙面砖须用专用美缝剂勾缝；留缝无特殊说明的以密拼为主；墙，地砖须严格对缝拼贴。

3、成品木饰面板：角铁(镀锌)用膨胀螺栓固定于承重墙面+成品不锈钢挂件+12厚成品木饰面板，应达到B1级防火标准。须根据现场实际尺寸绘制排版放样图，须经设计方确认，以确保装饰效果

4、成品装饰板须专业厂家定制，表面实木皮厚度不小于0.6mm，须采用阻燃基层板，达到B1级防火标准，详见专业厂家施工工艺说明。须根据现场实际尺寸绘制排版放样图，须经设计方确认，以确保装饰效果

5、无机涂料：混合砂浆内墙找平+专用乳胶漆腻子批嵌平整刷二遍+无机涂料刷二遍，应达到A级防火标准。无机涂料墙面门、窗洞口的阳角处做WP M20护角线；石膏板墙面阴角处须用纸带，阳角处须用专用金属护角条。

6、后勤区域、厨房及后勤通道等区域，墙面阳角处需安装1.2米高成品护角条。后勤走道区域墙面需要安装300高成品防撞条，防撞条安装高度为上端离地1.0米。

门窗工程：

室内设计的门及编号详见平面布置图、门洞口尺寸详见墙体定位图。

1、饰门扇及门套均须工厂定制成品，并提供相应的技术参数及检测报告。

2、防火门须具有相应生产资质工厂定制成品，并提供相应的技术参数及检测报告，应达到《建筑内部装修设计防火规范》（GB50222-2017）的标准。防火门及防火卷帘门的防火等级以上建图纸为准；消防前室及疏散楼梯采用乙级防火门；管道井检修门采用丙级防火门；防火卷帘耐火极限为3小时。

3、普通门所有五金配件,拉手、门锁等详见物料选型表。五金材料样品须送设计方或者业主核准，内门之合页、执手及门锁等应选用不锈钢或铜质。

4、门把手、栏杆等处须包裹至油漆完成为止，或试装后拆除待油漆完成后安装。

5、除在图中有特别标明“按装饰设计施工”的外，建筑防火门、疏散门保持原建筑设计不变。

6、图中所示除厨房内使用的防火门，均为建筑图纸使用的防火门，其饰面及性质均按建筑设计保持不变。厨房内使用的门饰面为拉丝不锈钢饰面，若是防火门，则其防火性质按建筑设计保持不变。

门、窗框要求：

轻质墙体门窗洞口除施工图中标明外应按有关标准和图集要求设置钢筋混凝土或金属抱框(采用金属抱框时应与建筑专业协调)。当采用钢筋混凝土门框时,其混凝土强度等级为 C20。(除施工图已注明外,可参见图集《12G614-1》第17页构造)

门窗过梁:若框梁梁未做至门窗洞顶,洞顶过梁设置如下:

(1)当门窗洞顶距楼面梁底小于300mm时,从梁底吊混凝土过梁板,配筋见图7.14-1范围-洞宽+250x2。过梁构造柱混凝土强度等级为 C25。

(2)当门窗洞顶距楼面梁底不小于300mm时,洞宽不大于1.5m设90厚过墙板,板底配3 8、6@200,每边搁置300。洞宽大于1.5m且不大于2.1m设120厚过墙板,板底板面各配2 12、6@200,每边搁置300。洞宽大于2.1m且不大于3.0m,则在门窗洞顶设过梁GL1:200X200,内配4 12、6@200,每边搁置300。洞宽大于2.1m且不大于3.0m,则在门窗洞顶设过梁GL1:200X200,内配4 12、6@200,每边搁置300 大于3.0m的门窗洞,洞顶过梁做满一跨,跨间按3m间距设吊柱,详见“图7.14-2”

玻璃：

玻璃的选用：应满足行业标准《建筑玻璃应用技术规程》JGJ113-2015的相关规定；

1、室内饰面用玻璃应符合下列规定：

a. 室内饰面玻璃，其使用面积应符合《建筑玻璃应用技术规程》 JGJ 113-2015表格中的 7.1.1-1和表格7.1.1-2的规定；

b. 当室内饰面玻璃最高点离楼面高度>3M时，应采用夹层玻璃；

c. 室内饰面玻璃边部应进行精磨和倒角处理，自由边应进行抛光处理；

2、室内栏板用玻璃应符合下列规定：

a. 设有立柱和扶手，栏板作为镶嵌面板安装在护栏系统中时应按规定使用钢化夹层玻璃；

b. 栏板玻璃固定在结构上且直接承受人体荷载的护栏系统，其栏板玻璃应符合下列规定：

1. 当栏板玻璃最低点离楼面高度<5M时，应使用公称厚度>16.76(8+0.76PVB+8)钢化夹层玻璃。

2. 当栏板玻璃最低点离楼面高度>5M时，不得采用此类护栏系统；

3、浴室用玻璃应符合下列规定：

a. 浴室内有框玻璃应按规定，且公称厚度>8mm的钢化玻璃；

b. 浴室内无框玻璃应按规定，且公称厚度>12mm的钢化玻璃；

4、活动门、固定门和落地窗玻璃的选用应符合下列规定：

a. 有框玻璃应按规定，且公称厚度>5mm的钢化玻璃或公称厚度>6.38mm的夹层玻璃；

b. 无框玻璃应按规定，且公称厚度>10mm的钢化玻璃；

5、根据不同的用途在玻璃的选用上应符合国家规范规定的安全玻璃。走廊玻璃隔断,应满足1小时的防火要求。

6、所有玻璃隔断及玻璃门，应贴防爆膜。

7、玻璃安装要求：

玻璃最小装配尺寸应满足下列规定：

(注：A为气体层的厚度，其数值可取(6mm、9mm、12mm、15mm、16mm)；

8、门、窗用主型材基材壁厚（附件功能槽口处的塑壁壁厚除外）公称尺寸除应满足5.1.2.1.1要求外，尚应符合下列规定：

a) 外门不应小于2.2mm，内门不应小于2.0mm；

b) 外窗不应小于1.8mm，内窗不应小于1.4mm。

安全玻璃最大许用面积

玻璃种类	玻璃公称厚度(mm)	最大许用面积(m²)
钢化玻璃	4	2.0
	5	2.0
	6	3.0
	8	4.0
	10	5.0
	12	6.0
夹层玻璃	6.38 6.76 7.52	3.0
	8.38 8.76 9.52	5.0
	10.38 10.76 11.52 7	7.0
	12.38 12.76 13.52	8.0

有框平板玻璃、超白浮法玻璃和真空玻璃的最大许用面积

玻璃种类	公称厚度(mm)	最大许用面积(m²)
平板玻璃 超白浮法玻璃 真空玻璃	3	0.1
	4	0.3
	5	0.5
	6	0.9
	8	1.8
	10	2.7
	12	4.5

家具：

1、家具均须由专业家具厂生产；应符合当地家具工业协会的工业标准，并适合于商业用途。

2、所有家具饰面材料材质，色泽及造型，最终须由设计师确定后方能生产；卫生间的家具均需采用防潮处理。

3、家具商应向设计师提交完整尺寸的细部生产装配图，以供设计师确认，装配图纸应清楚显示其设计、构造、加固等的细节，以及构成这些物体的特别要求。

4、在家具图纸上有规定或有需要的地方，生产商应提供所有五金件（特别是安装部件，如：角架、支撑件等），且须经设计师认可。

5、所有木门必须配置门吸五金。

设备安装：

1、重型灯具、水管及有震动的电器、风道等，须另行吊挂在顶板上，不得与吊顶龙骨相连。

2、轻型灯具、风口等可吊挂在原有或附加大、中龙骨上，但必须作加固处理。

3、装饰工程施工中作好与设备工种协调配合工作，在保证装饰效果前提下，空调风口、消防喷淋等位置做到均衡布置。个别设备在不影响整体效果时可作适当调整。

4、本工程所有灯具由业主指定专业灯光顾问公司负责提供技术标准，及成品灯具（包括按设计定制灯具），造型须经设计师认可。

5、所有灯具均应符合国家节能环保要求，符合《民用建筑照明设计标准》。

6、灯带灯管安装前后搭接，防止暗区；吊灯安装时吊钩必须与结构固接；潮湿部位为防潮灯具。

十三. 图纸及装饰建材说明：

1、此工程的设计应按所有中国，上海市之现行法规及建筑法规而行。

此文件中有与规范相冲突之处，请与设计方联系。

2、图纸中所标注的尺寸如与现场不符，请以现场为准。

3、隔墙平面图中所注尺寸为隔墙尺寸，不包括室内墙体完成面。

4、各相关设备专业在施工过程中应熟悉相互图纸及室内施工图，不得仅以设备图纸为唯一施工依据，施工单位遇到设计图纸与现场实际情况发生矛盾，请及时与设计单位联系，

会同业主、施工监理及时解决。

5、电气平面图中所示开关插座位置请以我司图纸位置进行布线，

强弱电系统图以建筑设计院专业图纸为准。所注控制面板的高度均为控制面板的下口高度。

6、所有装饰建材须经设计师书面确认后方可使用，装饰建材说明书中彩色图片仅供参考。

7、图示灯具位置尺寸须待灯具承包商提交灯具放样图后根据出线位置另行确认。

8、施工前必须进行现场放样，墙体放样线、完成面放样线及固定家具放样线均需严格按照我司图纸进行放样。隔墙图纸中所标注的尺寸如与现场不符，请以现场为准，

若我司图纸与现场有矛盾体的存在，请以书面形式通知我司，我司会及时解决相关疑问。

9、所有线条需出小样，经设计师确认后方可使用。

10、房门必须做出一扇实体门经设计师确认后方可施工。

11、玻璃由供应商提供小样或图案，经设计师确认后方可使用。

12、所有漆板需提供小样，经设计师认可后方可使用。

13、所有茶水柜、洗手台柜等固定家具，具体做法详见施工图纸。

14、所有空调侧出风口有灯槽处，需加U型槽（材质为PVC），以防空调水滴落在灯槽石膏板上。

15、所有工厂定做木饰面需提供木饰面排版图，我司确认后方可大面积施工。

16、所有石材需提供石材排版图，我司确认后方可大面积施工。

17、设备需在吊顶开检修孔的，均为450*450（现场定位）。

18、所有施工构造及尺寸按图施工，在不改变装修外观的前提下，施工方可参考图纸适当调整施工工艺，但必须保证工程安全及不违反国家规范。

19、本设计除特殊施工工艺外，基本的设计内部要求，施工结构及技术问题,依据《建筑装饰装修工程质量验收规范》(GB50210-2018)

《建筑内部装修设计防火规范》（GB50222-2017）

在保留原建筑结构,建筑设施,防火分区,防火设施的基础上,完善使用功能,体现装饰格调工程施工及完成核验以《建筑装饰装修工程质量验收规范》(GB50210-2018)为标准规范核验。

防火核验规范以《建筑内部装修设计防火规范》(GB50222-2017)规范为标准核验。

20、设计方在施工过程及完工前，需对本设计的施工范围内进行设计效果验收，

对明显不符和设计的地方，有权提出整改要求。

江苏无锡市高等师范学院暑期改造工程

J I A N G S U W U X I S H I G A O E N G S H I F A N X U E Y U A N S U Q I G A I Z A O G O N G C H E N G

合作设计公司 COOPERATIVE DESIGN COMPANY

修改记录 REVISED RECORD

版本	出图说明	出图日期
REV	DESCRIPTIONS	DATE

图纸内容 DRAWING TITLE

施工说明（二）

审定人 APPROVED BY

审核人 VERIFIED BY

校对人 CHECKED BY

设计人 DESIGNED BY

制图人 DRAWN BY

专业负责人 PRO.CHIEF

项目总设计师 DESIGN CHIEF

项目负责人 PRO.CHIEF

图号 SHEET No.

SM-02

项目编号 PROJECT No.

十一. 施工图的编号、标高说明：

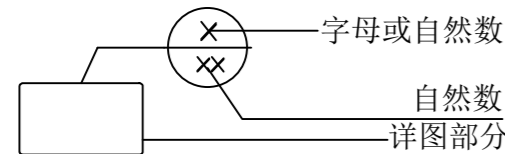
(一) 施工图的编号说明
典型图例
详见图号索引页说明
立面索引：



剖面、大样索引：



大样、详图符号：



坡度符号：i=2% 地面标高：±0.000 立面标高：距离完成地面 顶面标高：CH

(二) 设计标高

- 一般无专门说明时，标高以米（m）为单位，其他尺寸以毫米（mm）为单位。
- 各楼层标注的标高为地面装修完成面的高度。

江苏无锡市高等师范学院暑期改造工程

J I A N G S U W U X I S H I G A O D E N G S H I F A N X U E Y U A N S U Q I G A I Z A O G O N G C H E N G

合作设计公司 COOPERATIVE DESIGN COMPANY

修改记录 REVISED RECORD

版本 REV	出图说明 DESCRIPTIONS	出图日期 DATE
-----------	----------------------	--------------

图纸内容 DRAWING TITLE

施工说明（三）

审定人 APPROVED BY

审核人 VERIFIED BY

校对人 CHECKED BY

设计人 DESIGNED BY

制图人 DRAWN BY

专业负责人 PRO.CHIEF

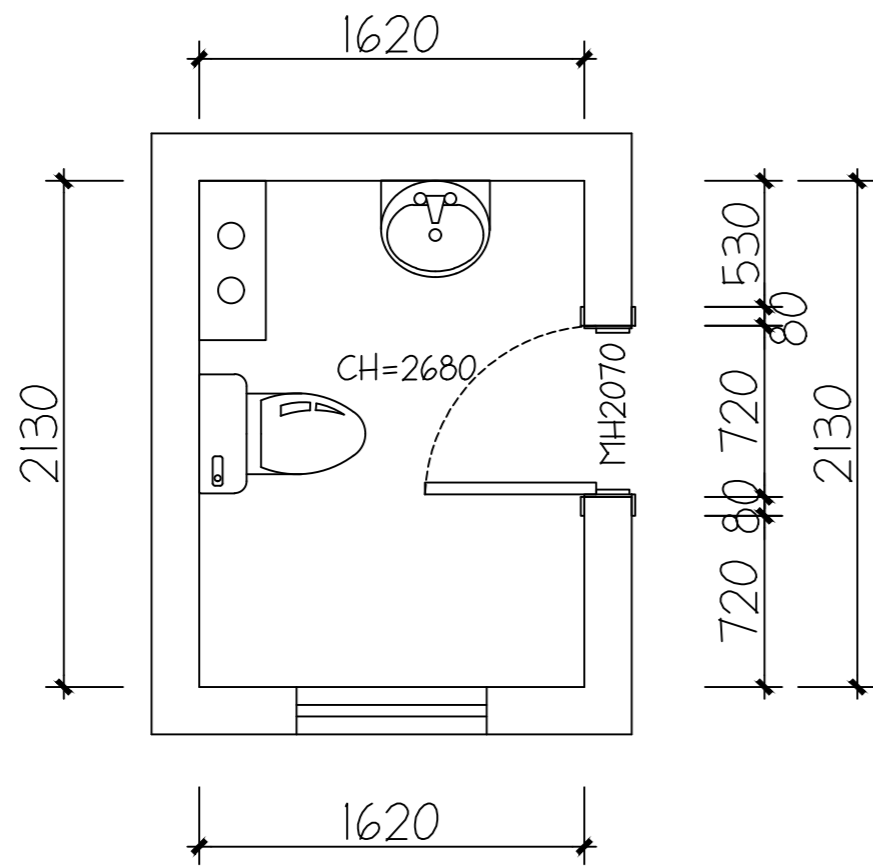
项目总设计师 DESIGN CHIEF

项目负责人 PRO.CHIEF

图号 SHEET No.

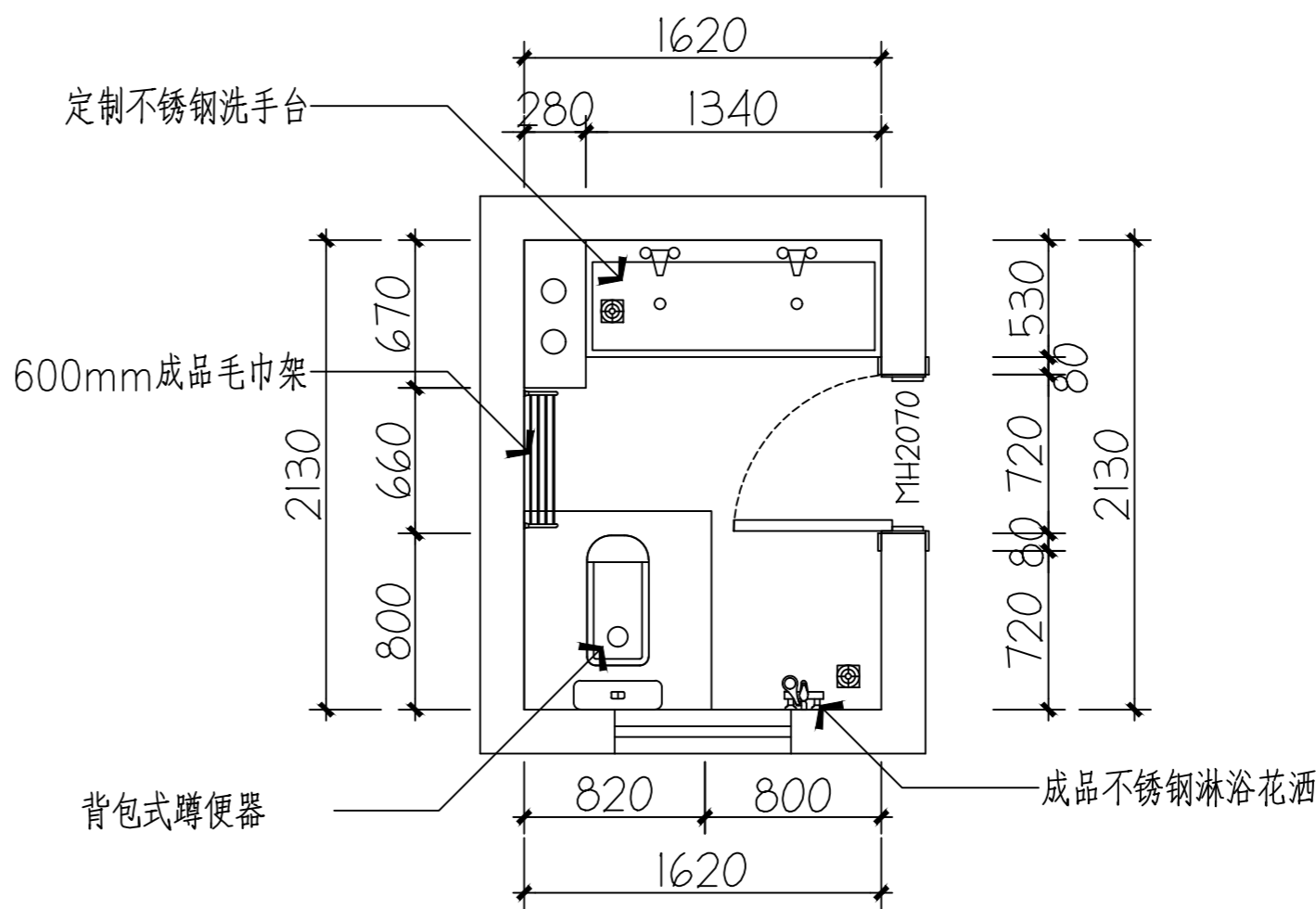
SM-03

项目编号 PROJECT No.



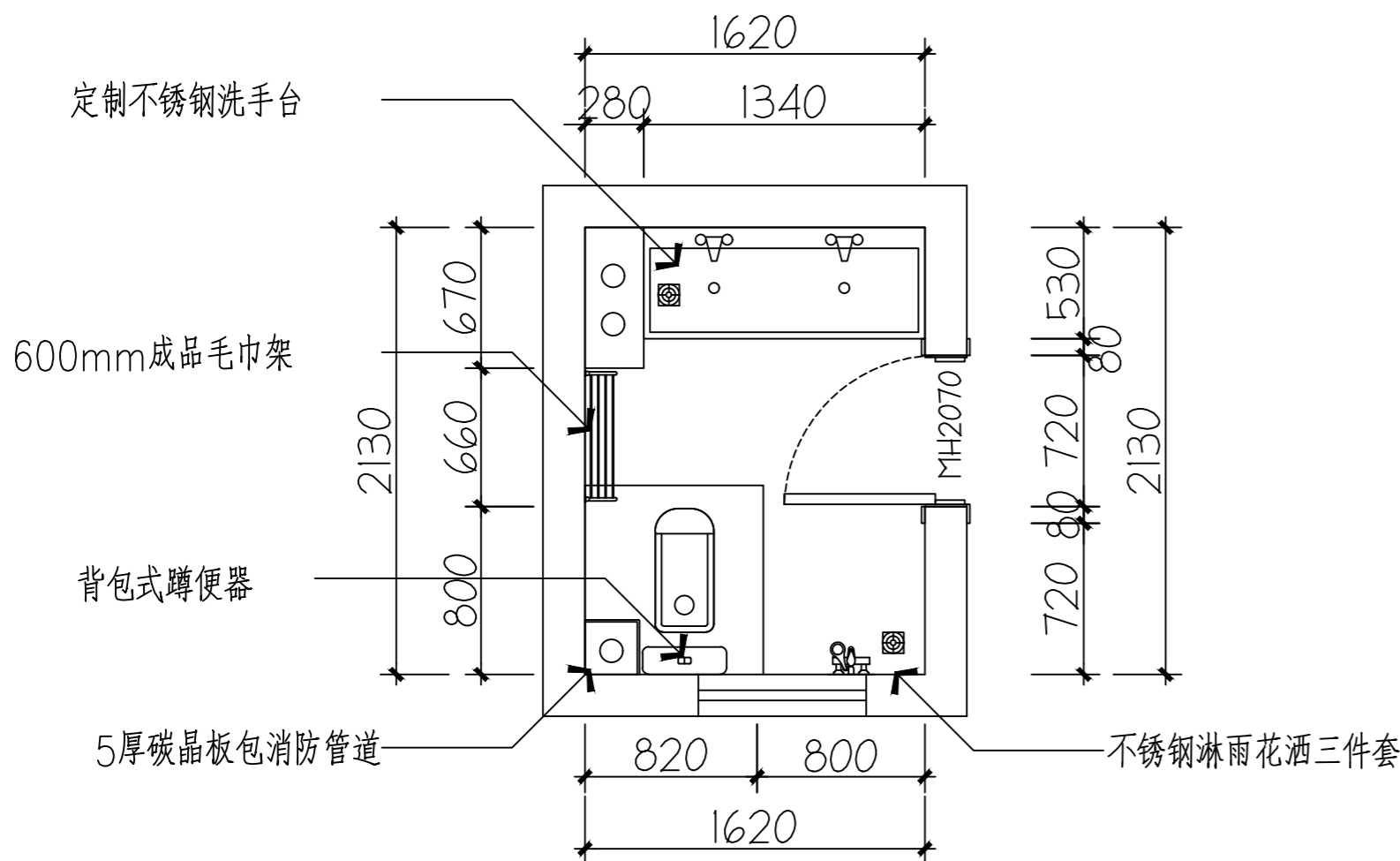
EXISTING PLAN
原始结构图 SCALE 1:30

注：墙地砖拆除，吊顶拆除。新做防水，墙面防水高度2400mm
垫高地台200mm，铺贴墙地砖，新做铝扣板吊顶。



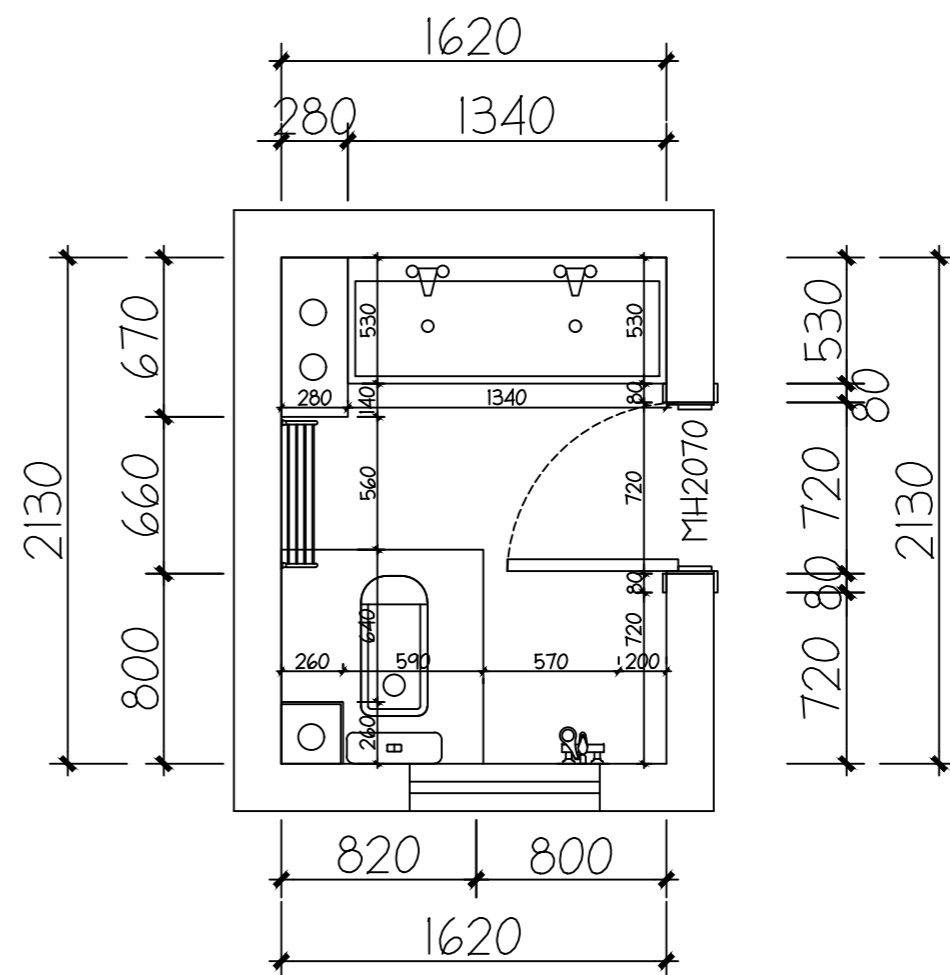
LAYOUT PLAN
标准间平面布置图 SCALE 1:30

注：由于空间有限，本次改造无隔断。



LAYOUT PLAN
含消防管平面布置图 SCALE 1:30

注：由于空间有限，本次改造无隔断。



LAYOUT PLAN
内部尺寸图 SCALE 1:30

江苏无锡市高等师范学院暑期改造工程

J I ANG S U W U X I S H I G A O D E N G S H I F A N X U E Y U A N S U Q I G A I Z A O G O N G C H E N G

合作设计公司 COOPERATIVE DESIGN COMPANY

修改记录 REVISED RECORD

版本 出图说明 出图日期
REV DESCRIPTIONS DATE
图纸内容 DRAWING TITLE

卫生间平面图

审定人 APPROVED BY

审核人 VERIFIED BY

校对人 CHECKED BY

设计人 DESIGNED BY

制图人 DRAWN BY

专业负责人 PRO.CHIEF

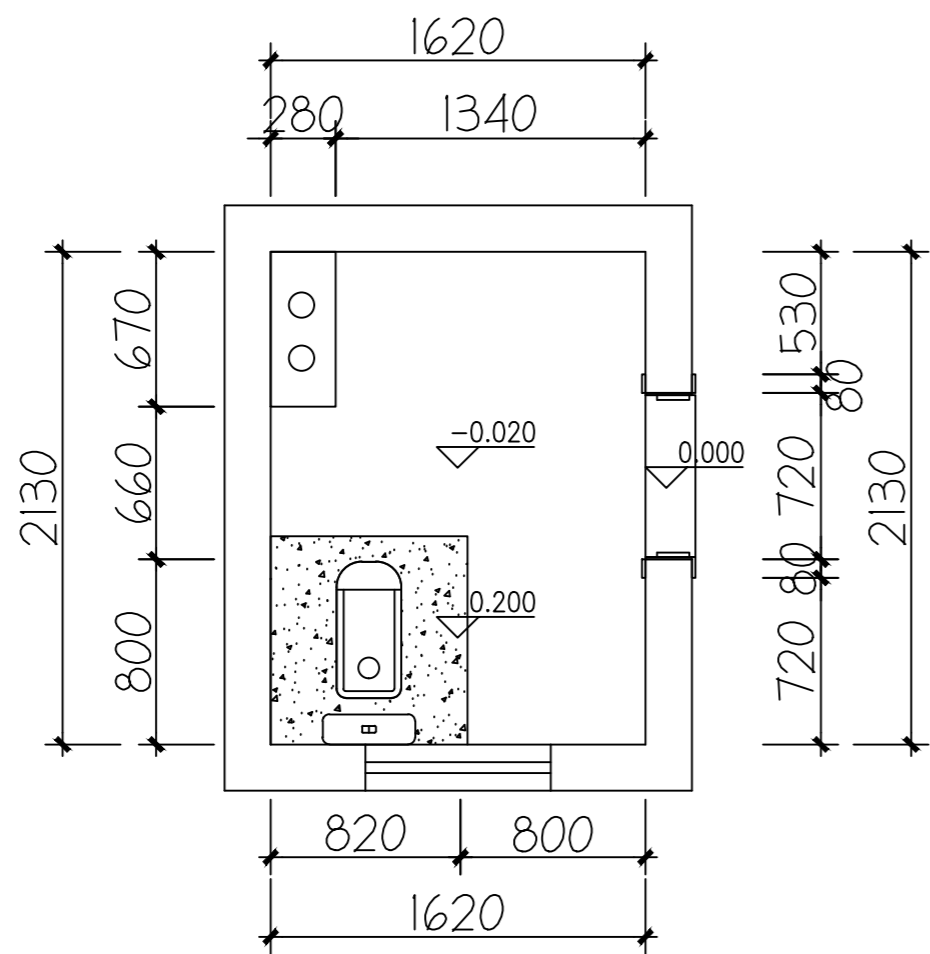
项目总设计师 DESIGN CHIEF

项目负责人 PRO.CHIEF

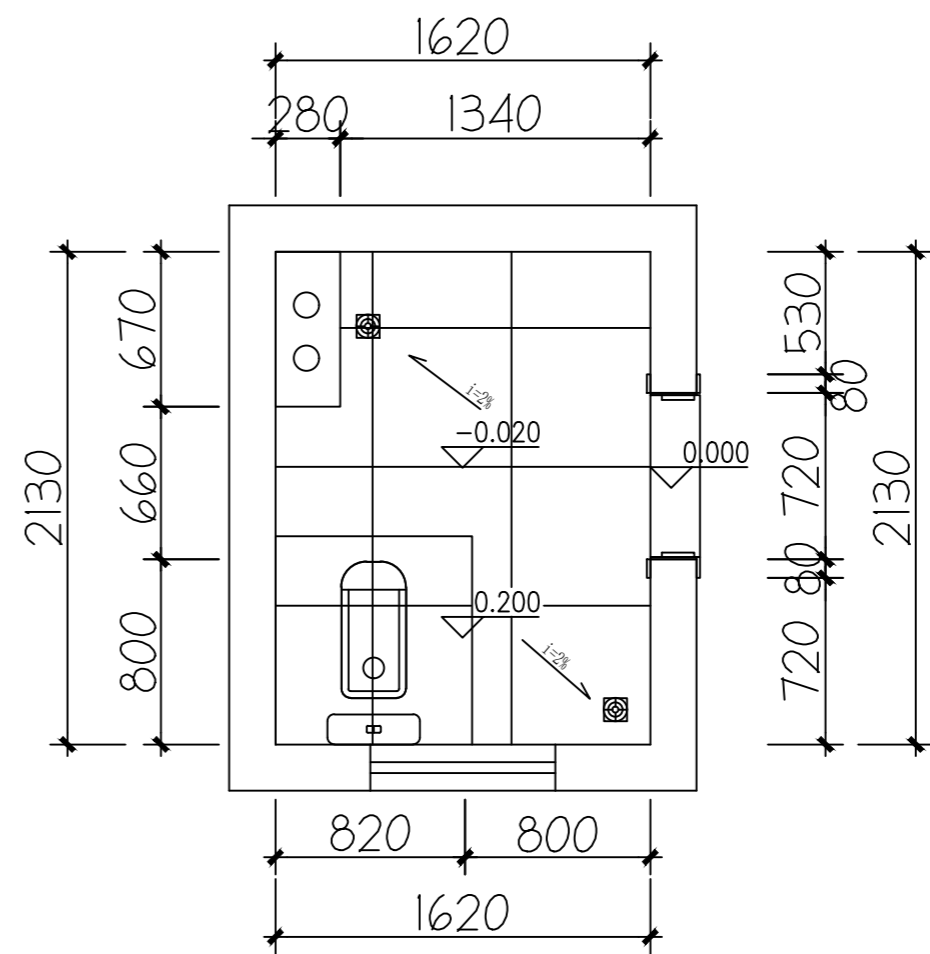
图号 SHEET No.

1P-01

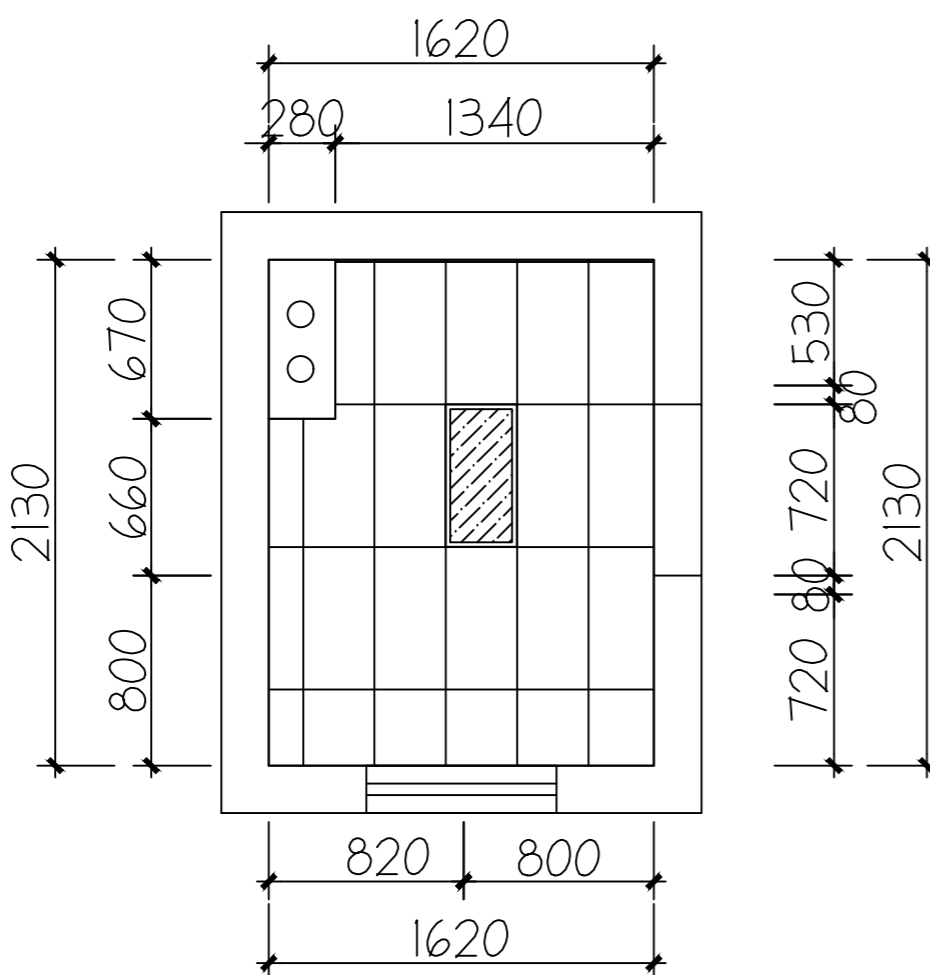
项目编号 PROJECT No.



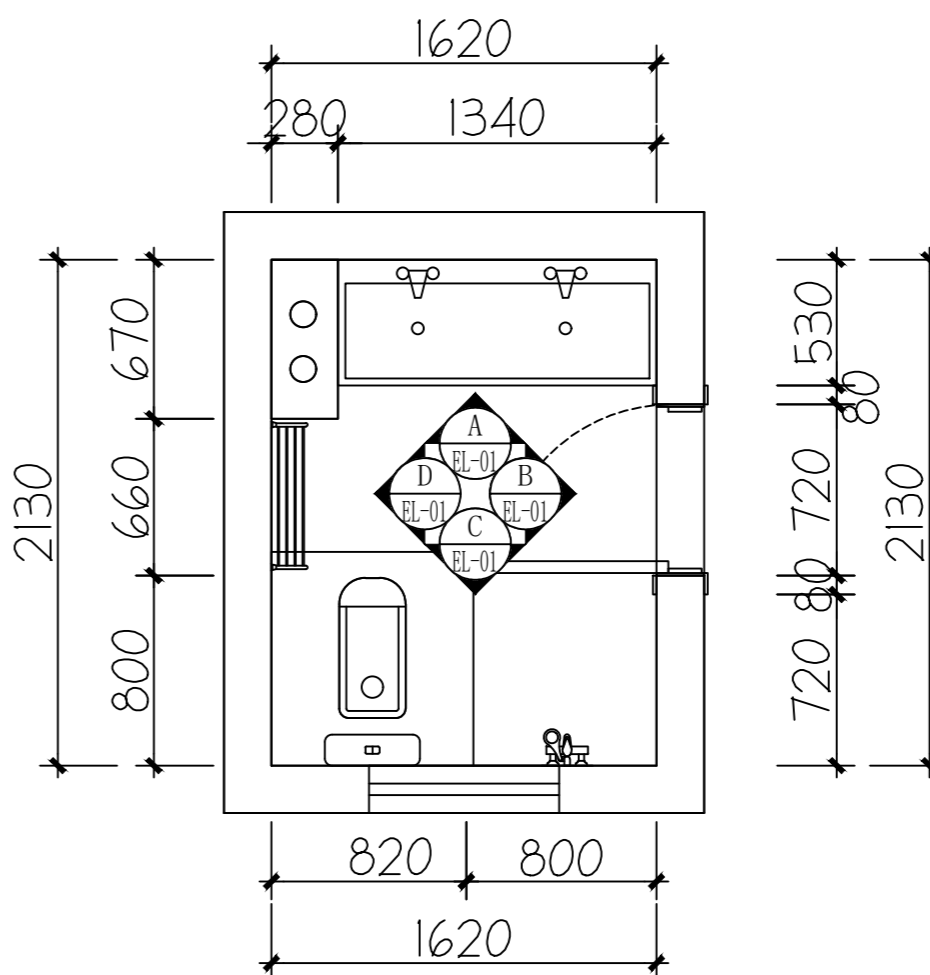
LAYOUT PLAN
地台浇筑图 SCALE 1:30



LAYOUT PLAN
地面布置图 SCALE 1:30



REFLECTED CEILING PLAN
天花布置图 SCALE 1:30



INDEX PLAN
立面索引图 SCALE 1:30

图例:	说明	灯具参数	位置
	300*600扣板灯	LED/15W/6500K	吊顶

江苏无锡市高等师范学院暑期改造工程

J IANGSUWUX I SH I GAODENGSH I FANXUEYUANSUQ I GA I ZAOGONGCHENG

合作设计公司 COOPERATIVE DESIGN COMPANY

修改记录 REVISED RECORD

版本 出图说明 出图日期
REV DESCRIPTIONS DATE
图纸内容 DRAWING TITLE

地面、天花布置图

审定人 APPROVED BY

审核人 VERIFIED BY

校对人 CHECKED BY

设计人 DESIGNED BY

制图人 DRAWN BY

专业负责人 PRO.CHEF

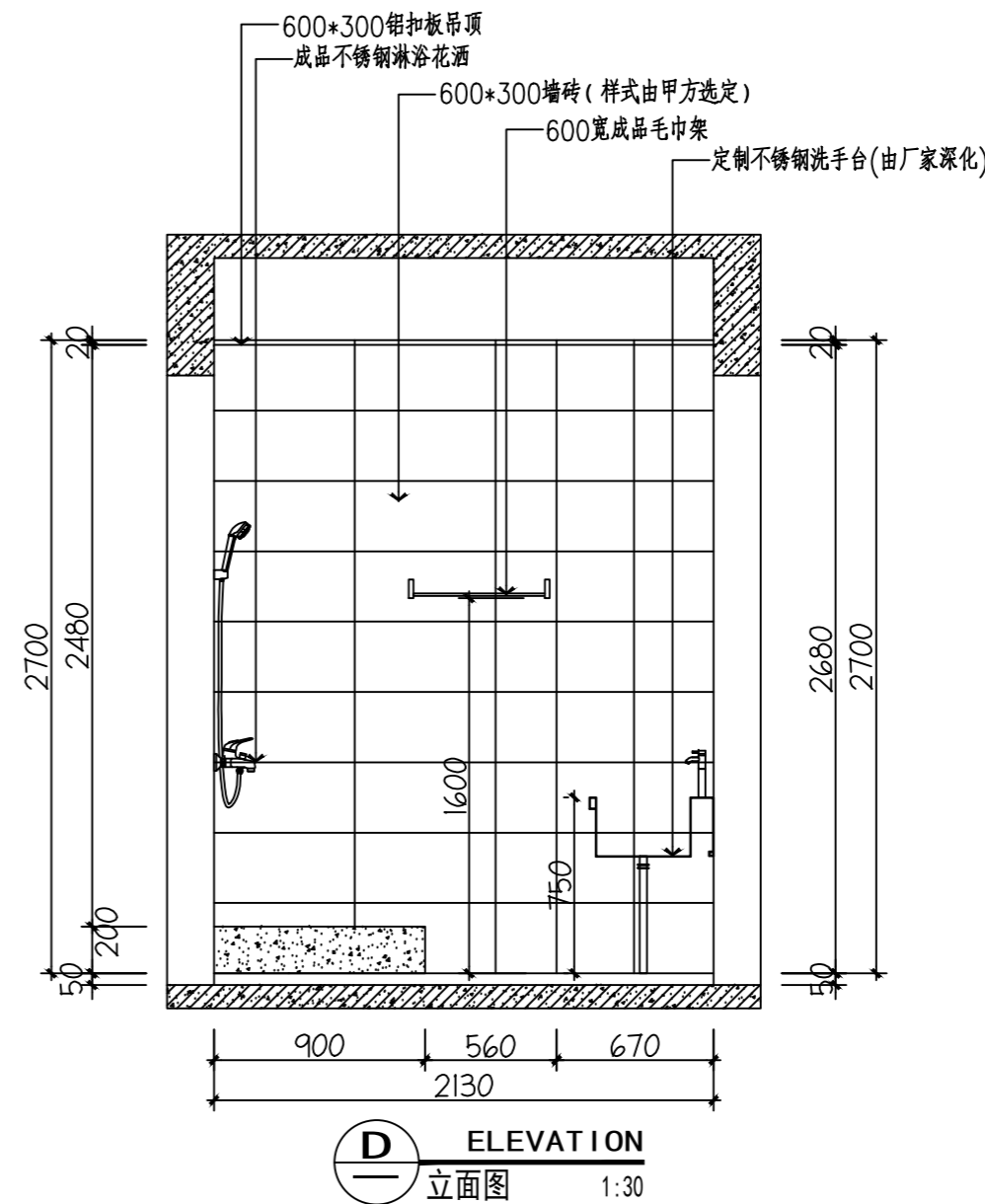
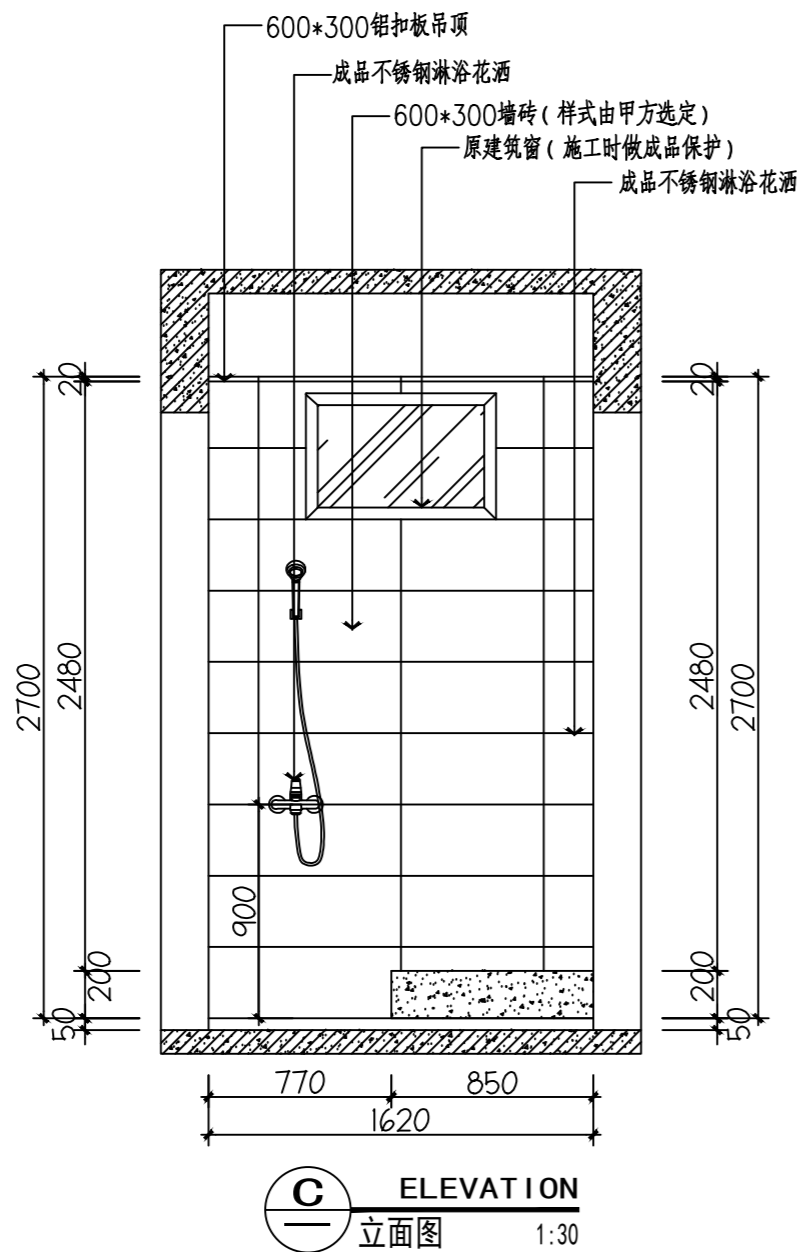
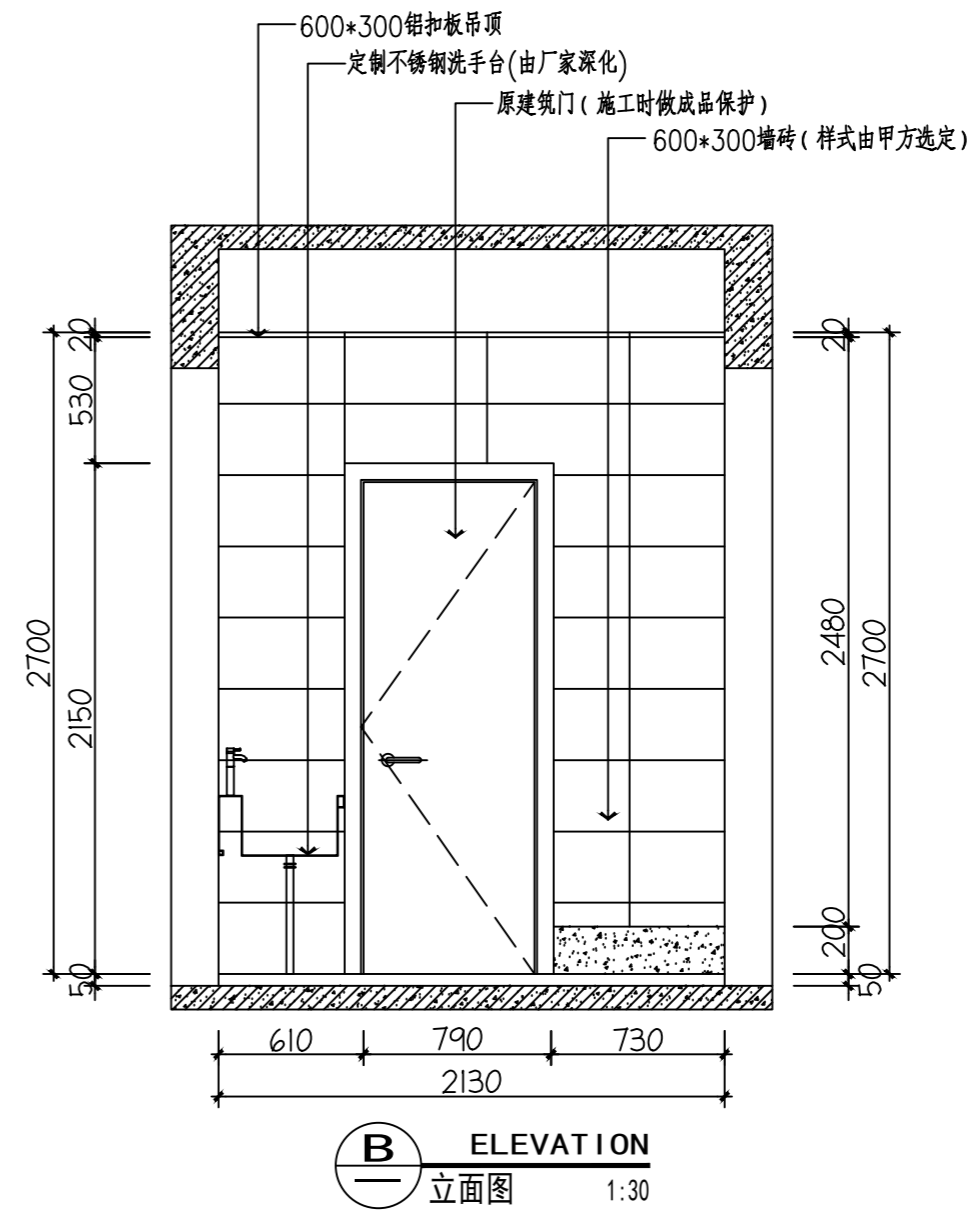
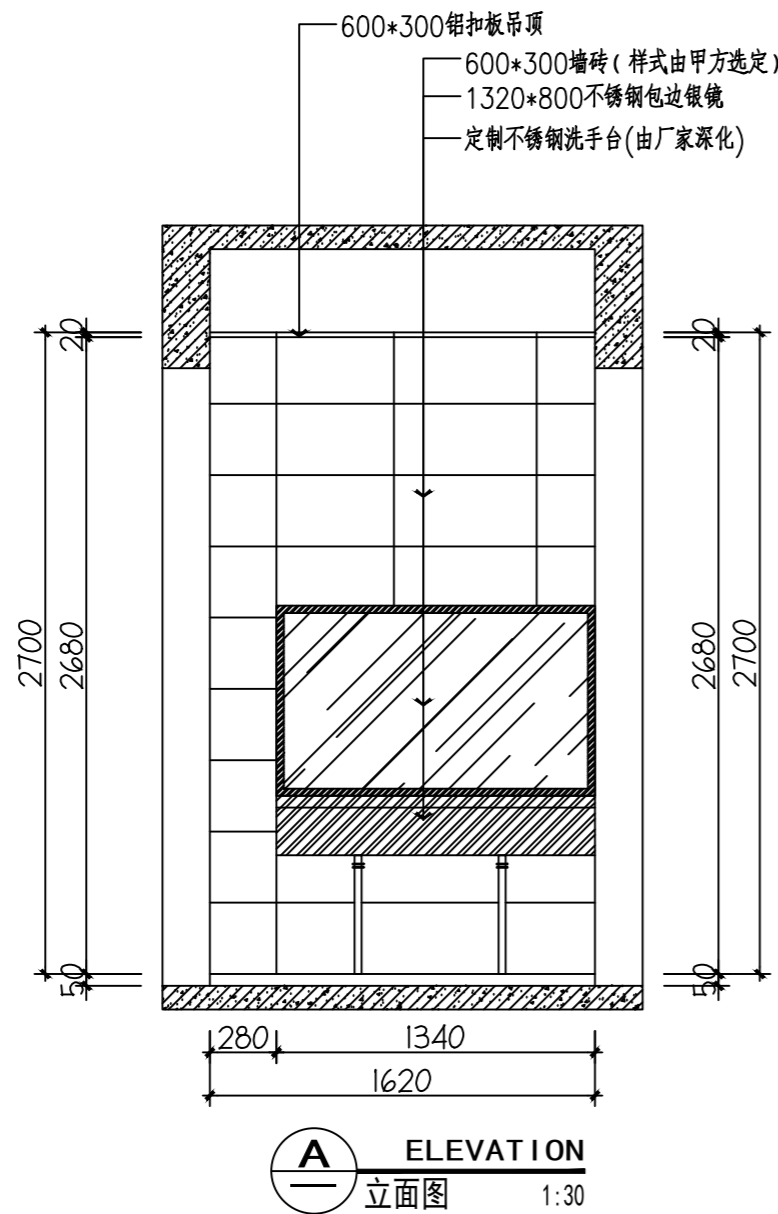
项目总设计师 DESIGN CHIEF

项目负责人 PRO.CHEF

图号 SHEET No.

1P-02

项目编号 PROJECT No.



江苏无锡市高等师范学院暑期改造工程

J I ANGSIWUX I SH I GAODENGSH I FANXUEYUANSUQ I GA I ZAOGONGCHENG

合作设计公司 COOPERATIVE DESIGN COMPANY

修改记录 REVISED RECORD

版本	说明	日期
REV	DESCRIPTIONS	DATE
图纸内容 DRAWING TITLE		

立面图

审定人 APPROVED BY

审核人 VERIFIED BY

校对人 CHECKED BY

设计人 DESIGNED BY

制图人 DRAWN BY

专业负责人 PRO.CHIEF

项目总设计师 DESIGN CHIEF

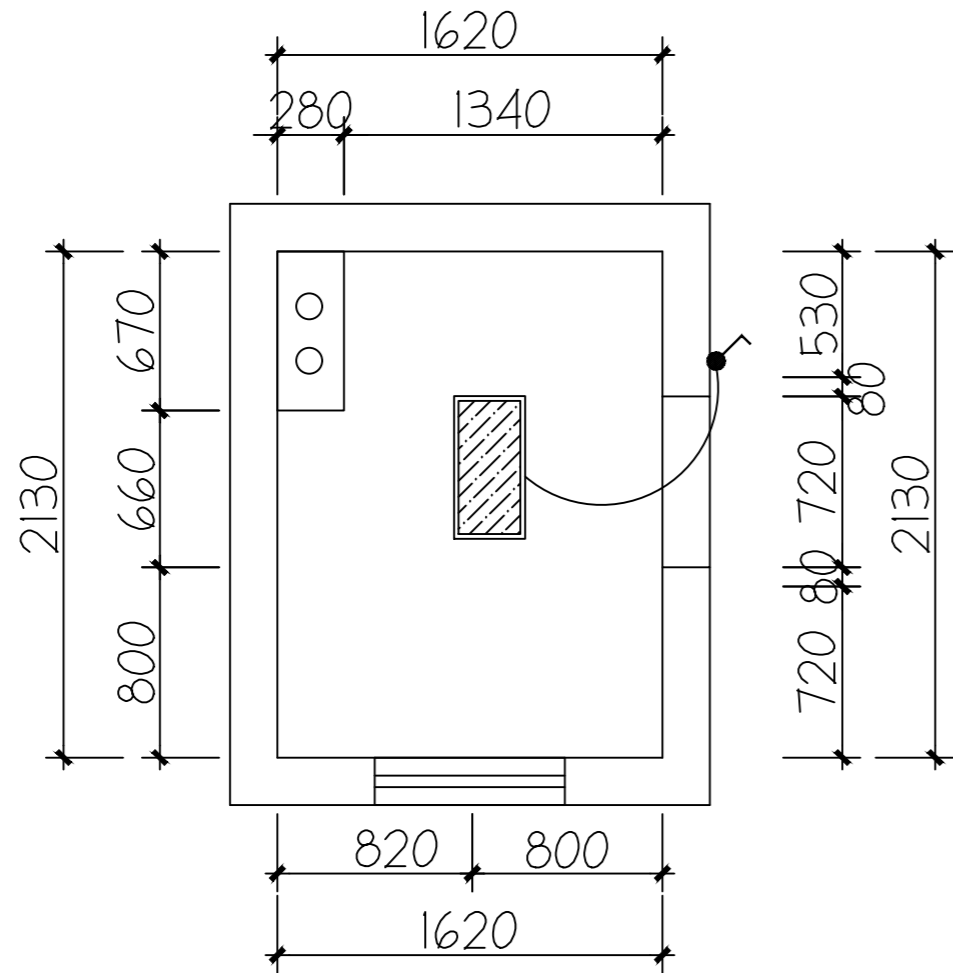
项目负责人 PRO.CHIEF

图号 SHEET No.

EL-01

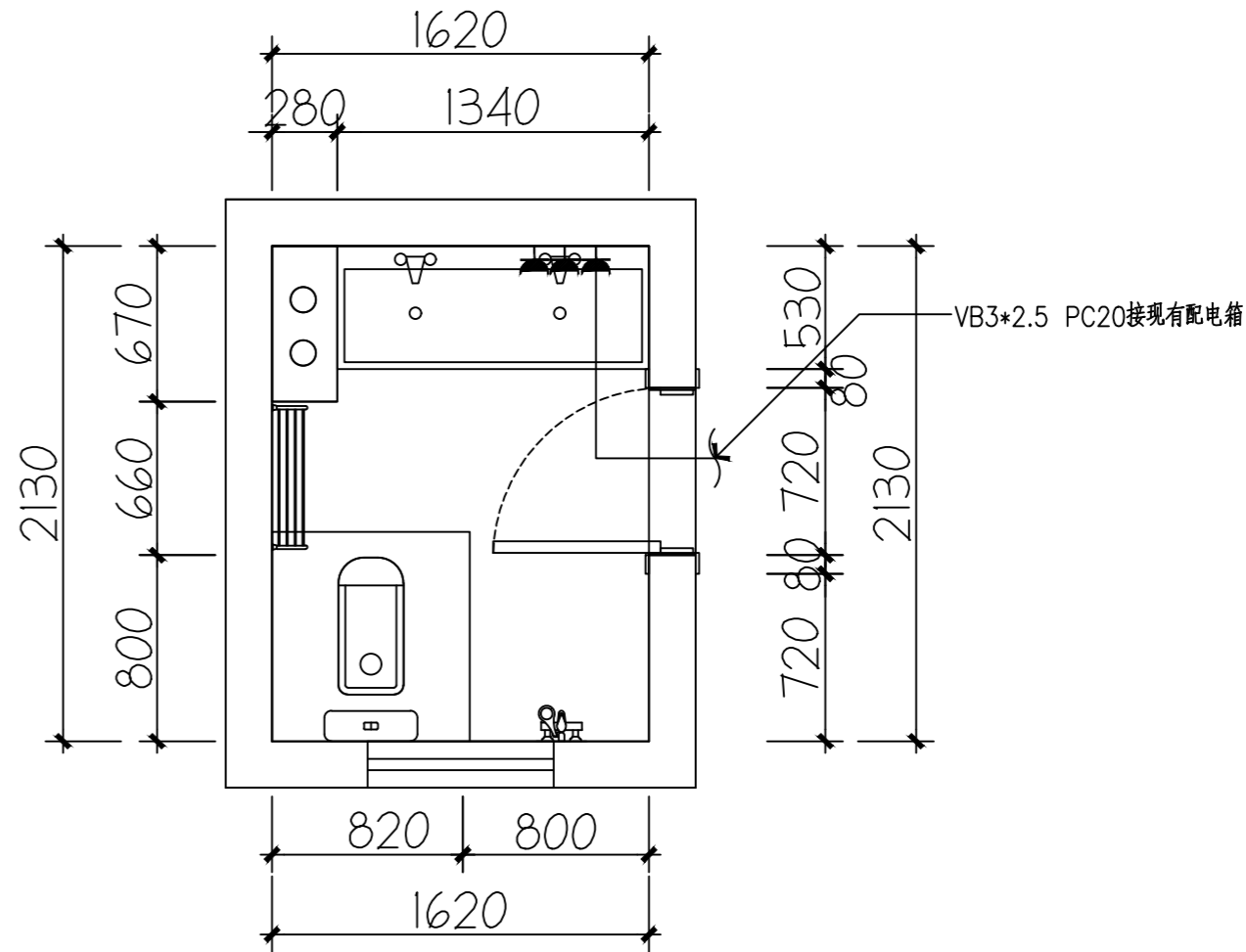
项目编号 PROJECT No.

图例:	说明:	型号:	数量:
●	单联单控暗开关	86型, 6A	1



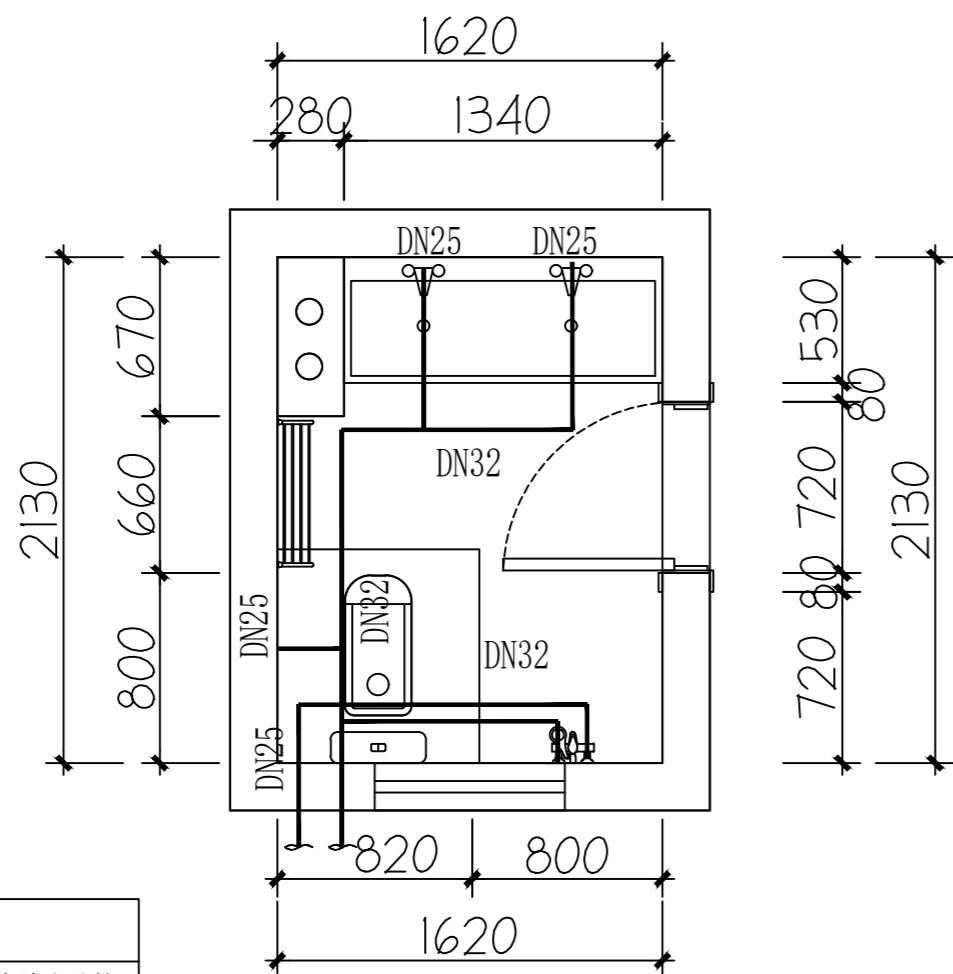
LIGHTING CIRCUIT PLAN
灯具回路图 SCALE 1:30

图例:	说明:	型号:	数量:
■	单相组合插座 (防溅水)	86型, 10A	3



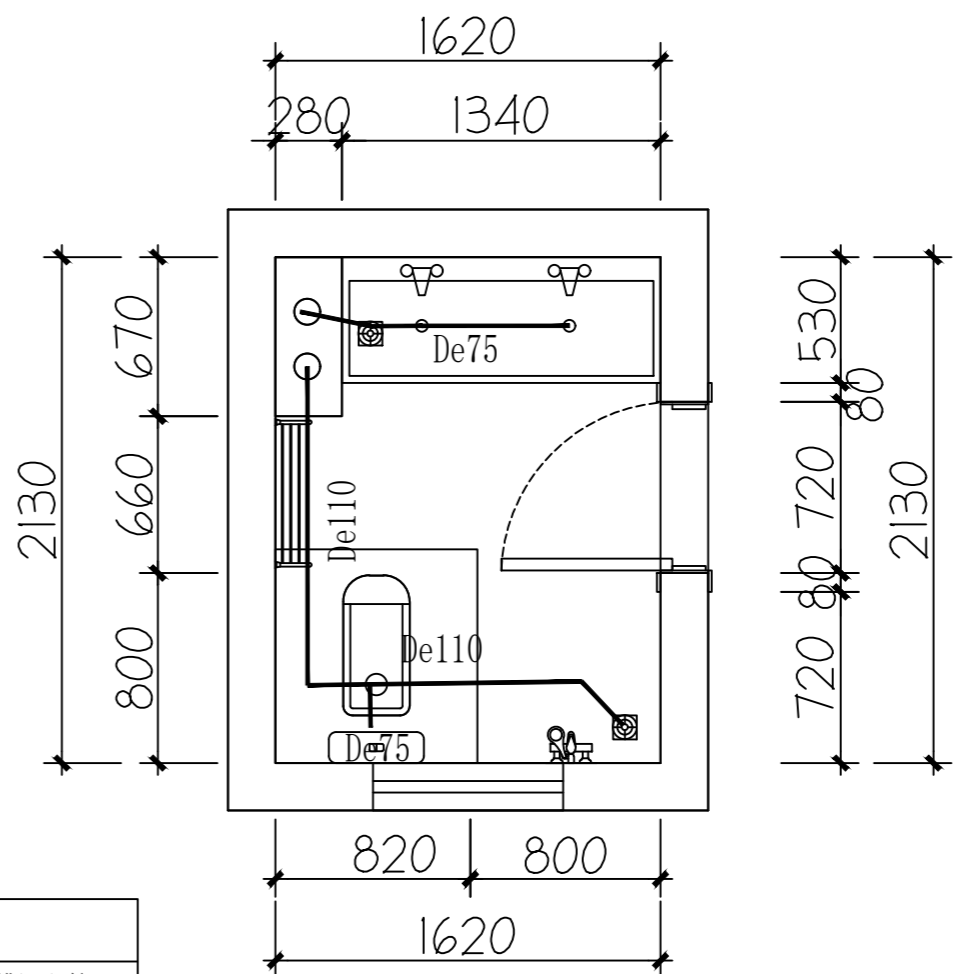
SOCKET PLAN
插座布置图 SCALE 1:30

图例:	说明:	
—	冷给水管	接原有给水总管
—	热给水管	接原有给水总管

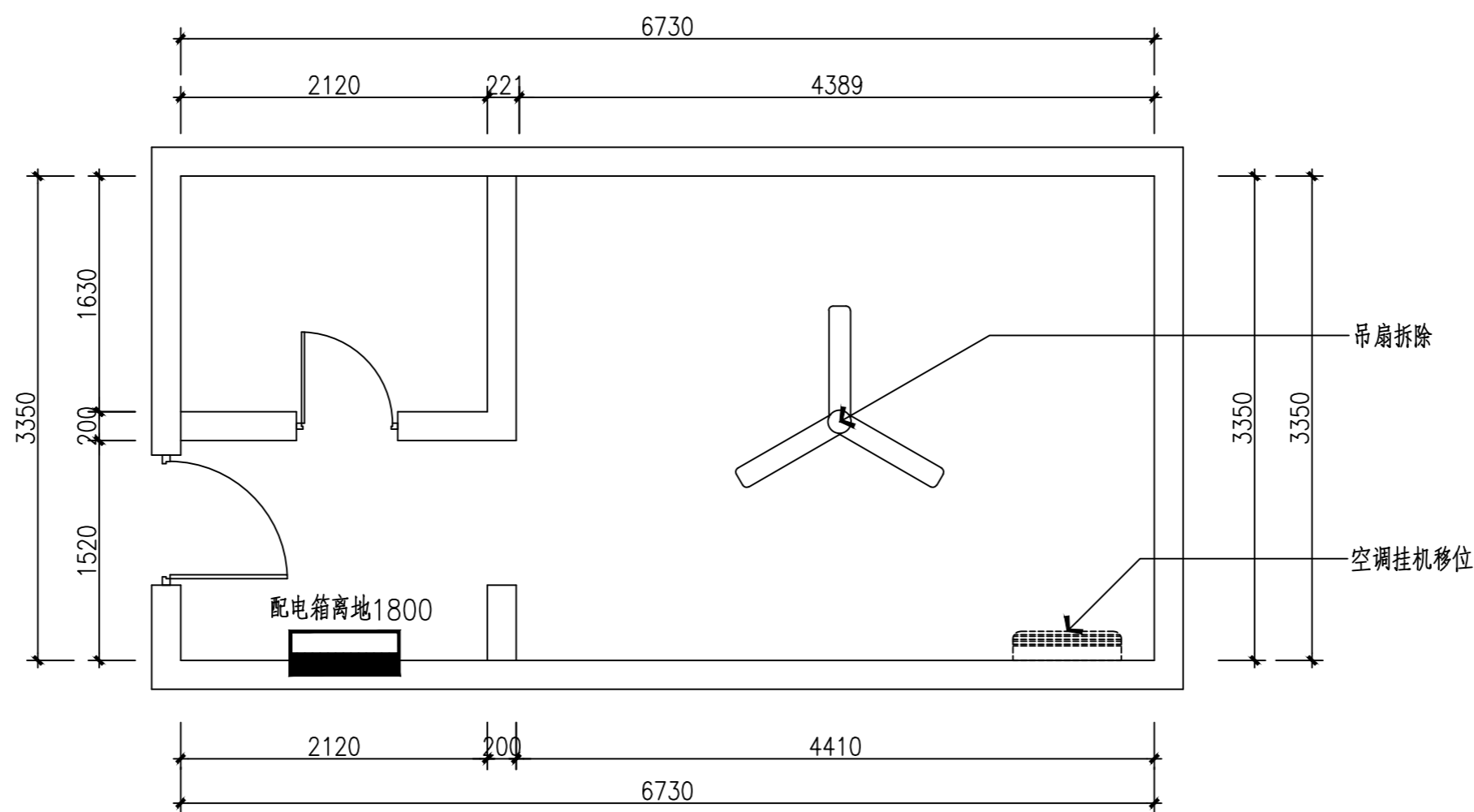


PLUMBING PLAN
给水布置图 SCALE 1:30

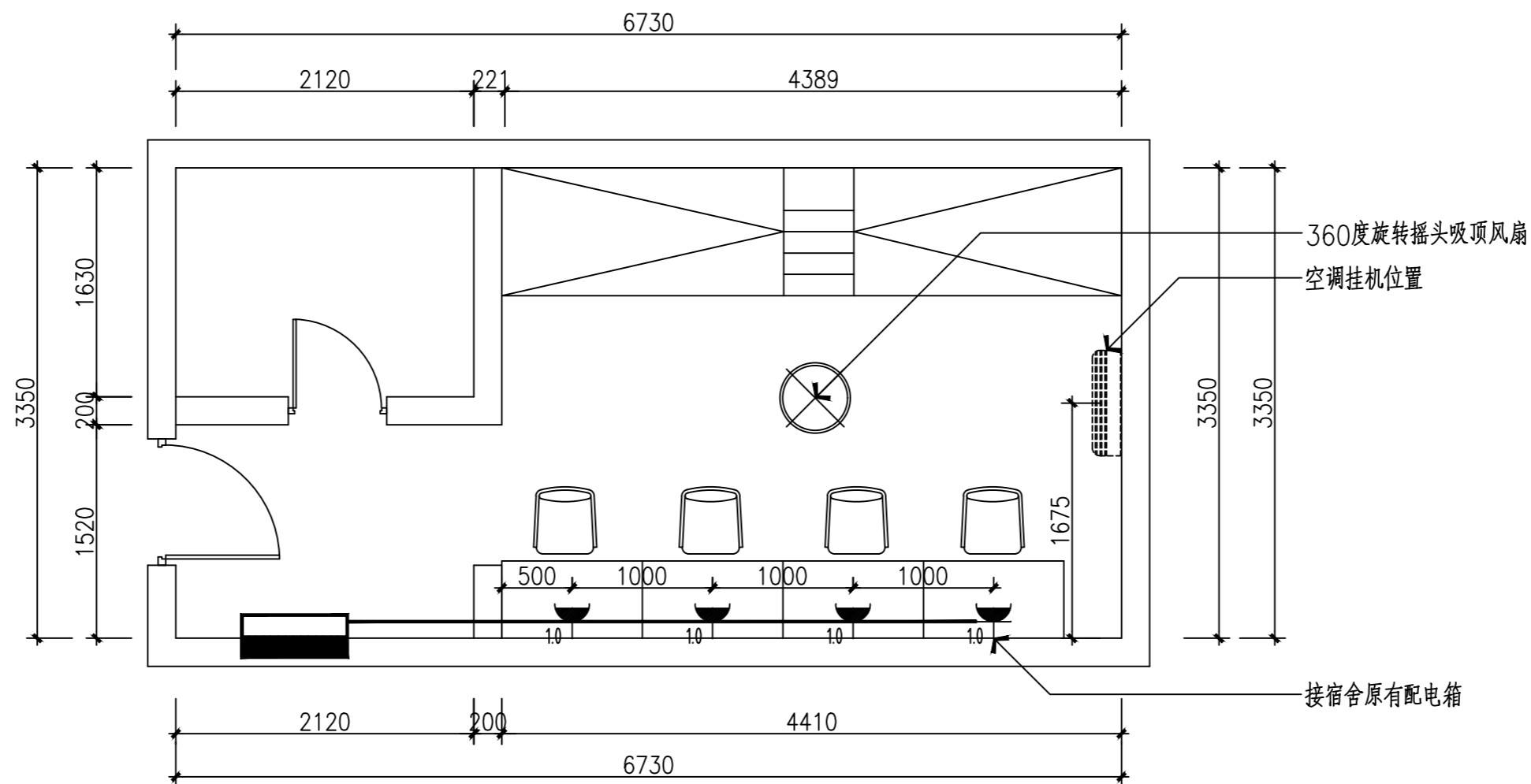
图例:	说明:	
—	排水管	接入排污主管



PLUMBING PLAN
排水布置图 SCALE 1:30



EXISTING PLAN
原始结构图 SCALE 1:50



EXISTING PLAN
平面布置图 SCALE 1:50

图例	说明	规格	备注
10	单相组合插座	~250V,10A(安全型)	距地1.0米暗装