

华灯映泗洪 瑞彩贺新春

泗洪县城市主干道及重要节点夜景提升概念方案设计

YEL 领焰科技 2025.12.V7

背景与目标

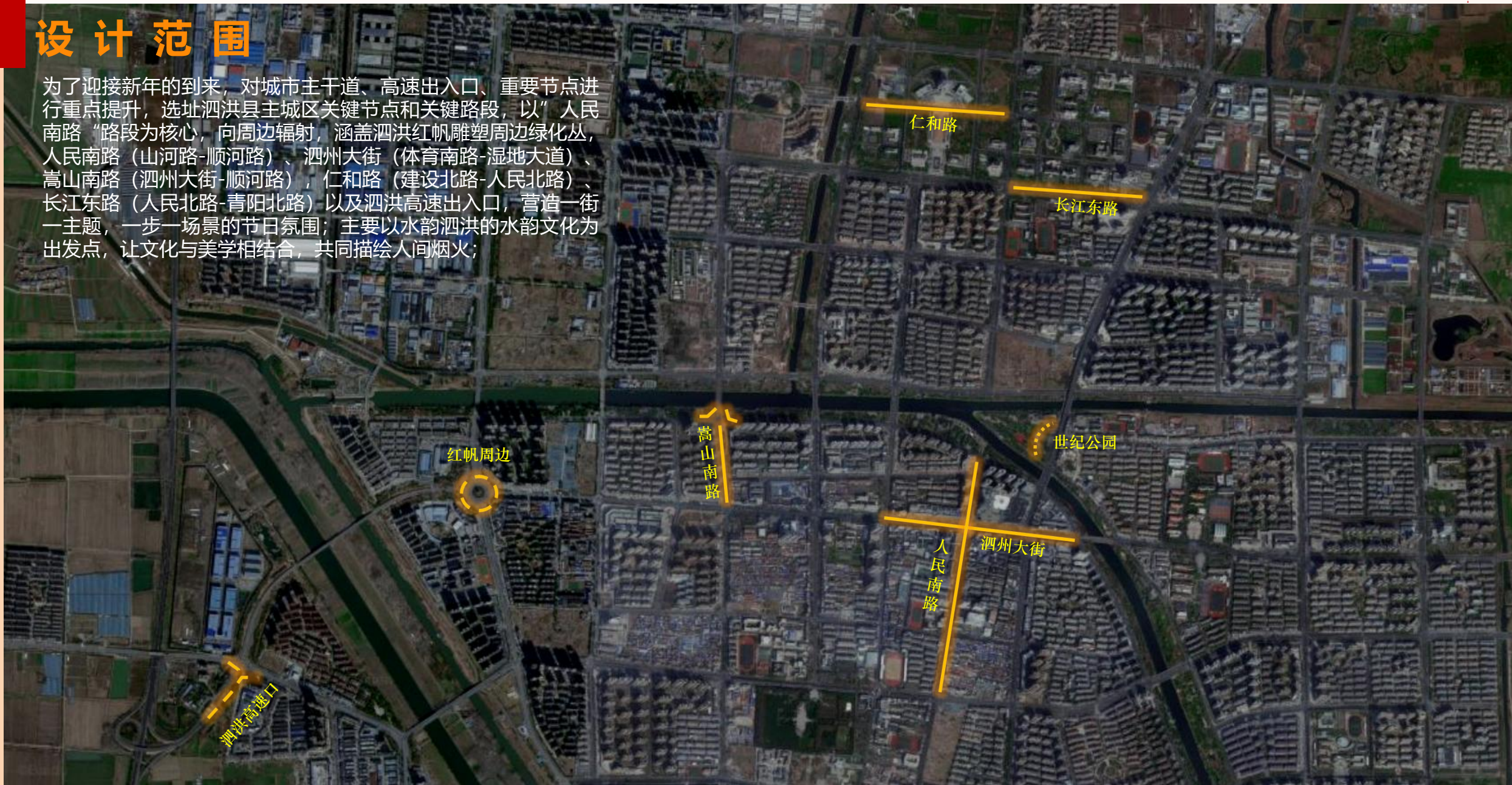
形成“主干道有特色、节点有记忆”的夜景格局，成为泗洪“春节氛围”的喜庆新场景。

为了迎接春节的到来，打造“团圆、喜庆、祥和”的春节氛围观赏需求，本次针对城市主干道及重要节点开展夜景提升工作。通过丰富多样的装饰灯光、装置与设计手法，为市民与游客营造温馨、美观且富有层次感的夜间环境，助力泗洪县构建更具节日氛围的夜间城市环境。通过主干道灯光的“辨识度”与重要节点的“记忆点”，强化节日氛围，让人民南路、高速口等关键区域成为市民打卡、游客感知春节氛围的核心载体。



设计范围

为了迎接新年的到来，对城市主干道、高速出入口、重要节点进行重点提升，选址泗洪县主城区关键节点和关键路段，以“人民南路”路段为核心，向周边辐射，涵盖泗洪红帆雕塑周边绿化丛，人民南路（山河路-顺河路）、泗州大街（体育南路-湿地大道）、嵩山南路（泗州大街-顺河路），仁和路（建设北路-人民北路）、长江东路（人民北路-青阳北路）以及泗洪高速出入口，营造一街一主题，一步一场景的节日氛围；主要以水韵泗洪的水韵文化为出发点，让文化与美学相结合，共同描绘人间烟火；



人民南路

- 北至顺河路，南至山河路，总长约1.3km，人民南路以“**大美酒洪，千灯启岁**”为主题，围绕各种造型灯笼核心元素，融合 2026 年新年氛围，打造红、黄为主的夜景效果，传递新年喜庆。



设计元素 (泗州大街—健康路路段)

(元素一)



• 灯笼天幕

(元素二)



• 造型灯笼

(元素三)



• 手工鱼灯

(元素四)



• 火树银花

- “鱼游天幕·福启 2026” 千灯启岁天幕区，作为泗洪主城区春节夜景的 “空中核心节点”，以人民南路为辐射中心，通过多种造型灯笼与手工鱼灯的创意组合，打造 “悬浮于空中的节日庆典”。以暖色调为主基调的多元灯笼矩阵，作为天幕区的 “静态视觉基底”，既营造团圆温暖的氛围。手工鱼灯作为天幕区的 “水韵灵魂”，以传统手工技艺为根基，结合现代科技升级，打造鱼灯集群，形成 “鱼游天幕” 的核心景观。



人民南路-天幕段（泗州大街—健康路路段）

设计元素 (健康路—山河路路段)

(元素一)



• 造型灯笼

(元素二)



• 吉祥如意灯笼A (圆形)

(元素三)



• 火树银花

- 定紧扣春节“热闹团圆、吉祥祈福”的核心内涵。通过暖色调系列灯笼的质感呈现、多样造型灯笼的创意表达、火树银花灯串的璀璨点缀，以及吉祥如意灯笼的文化赋能，构建“层次丰富、动静结合、充满互动感”的节日景观。既延续泗洪县整体夜景“暖光筑底”的统一基调，又凭借多元设计元素，让人民南路成为市民打卡、游客驻足的“春节网红路段”，传递泗洪“民生安康、城市繁荣”的美好景象。



人民南路（健康路—山河路路段）

设计元素（顺河路—泗州大街路段）

（元素一）



- 吉祥如意灯笼（冬瓜形）

（元素二）



- 2026新年灯笼

（元素三）



- 火树银花

- 人民南路水杉路段作为市民日常休闲、邻里互动的核心生活路段，设计以“烟火映福”为主题，紧扣“烟火气”的生活氛围与春节“吉祥祈福”的节日需求。通过暖色调灯笼、灯串的组合，将生活气息与节日祝福深度融合，打造“抬头见灯、低头见景、身边见烟火”的沉浸式场景，成为展现泗洪市民生活温度的“夜间生活窗口”。

人民南路（顺河路—泗州大街路段）



泗州大街

- 西至体育南路，东至湿地大道，总长约1Km；泗州大街以“**流星映红运，新春耀泗州**”为主题，聚焦路段核心元素——白色流星雨灯条与红色新春灯牌，白色流星象征“祥瑞降临”，红色灯牌传递“新年红运”，二者结合寓意“流星携红运而来”，契合市民对新年的美好期许。



设计元素（斯迪克大道—湿地大道）

（元素一）



• 梦幻流星雨

（元素二）



• 新春祝福语

（元素三）



• 2026新年灯笼

- 流星雨灯条作为路段“动态景观层”，是“流星映红运”主题的直观载体。灯条模拟流星划过夜空的动态效果，白色冷光在夜晚如同“天降祥瑞”，呼应主题中“流星”的意象；快速流动的白色灯光如同“流星密集降临”，与红色灯牌形成“流星映红运”的视觉效果，强化“红运”的吉祥寓意，让动态景观成为主题的“流动注脚”。流星雨灯条模拟“流星”，在传统文化中“流星”象征“愿望实现、祥瑞降临”，“流星映红运”的主题延续这一文化内涵，让现代景观元素承载传统吉祥寓意，实现“传统意象与现代景观的融合”。

泗洲大街（体育南路—湿地大道）

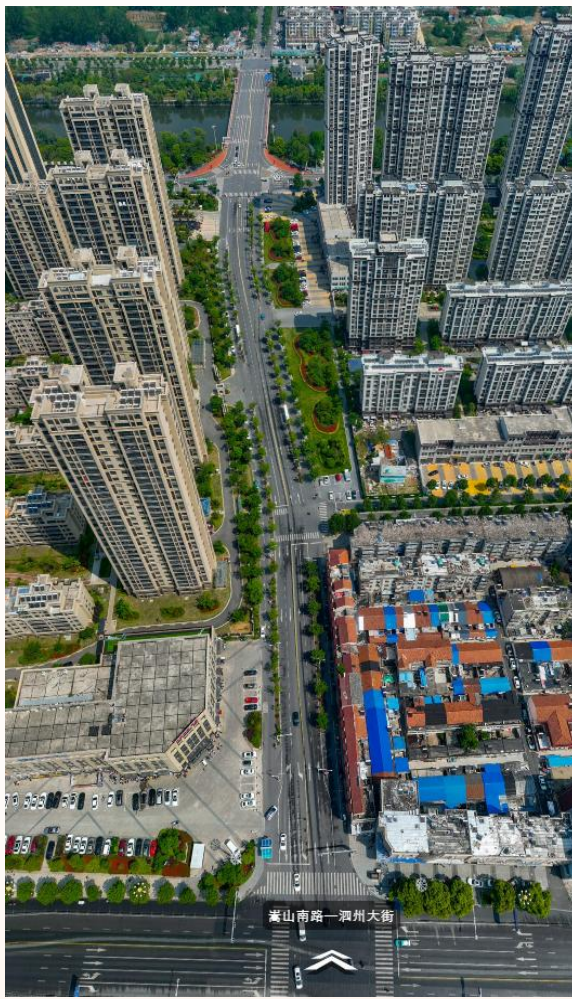
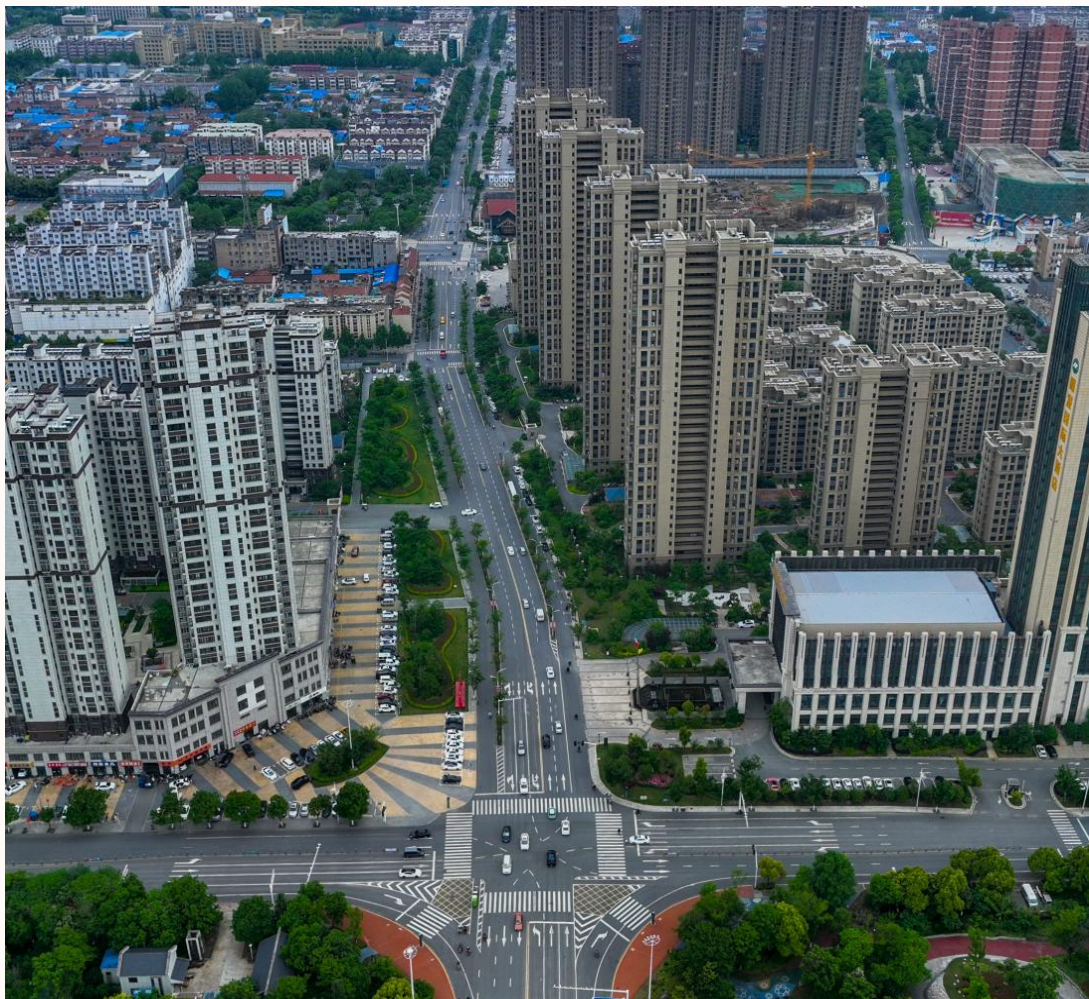


泗洲大街（斯迪克大道—湿地大道）



嵩山南路 (顺河路—泗洲大街)

- 北至顺河路，南至泗洲大街，总长约430m；嵩山南路以 **“层叠柿韵·暖满长街”** 为主题，以 **“满枝”** 凸显柿子灯的密集分布与视觉效果，直观呈现 **“柿挂枝头”** 的景观画面，实现 **“景观形态 + 文化寓意 + 情感共鸣”** 的三重表达，让主题既具画面感。



设计元素

(元素一)



• 洒洒如意

(元素二)



• 洒洒顺心

- 设计以“层叠柿韵·暖满长街”为主题，聚焦“大柿子灯 + 小柿子灯串”的组合形式，通过大小灯体的纵向分层与横向串联，构建“错落有致、层次分明”的夜间景观。设计“洒柿如意”主题柿子灯，将“洒洪”的“洒”与“柿子”的“柿”谐音结合，柿”与“事”的谐音，全路段悬挂橙色柿子灯，与其他路段形成“整体呼应、特色各异”的景观体系，不同路段的氛围差异，让洒洪的春节景观既有“热闹繁华”的核心区域，也有“温馨舒缓”的休闲路段，满足了不同人群的需求。

嵩山南路（顺河路—泗洲大街）



顺河路嵩山南路路口（两侧人行步道）

- 顺河路嵩山南路路口，紧临明发大酒店；延续嵩山南路“柿挂枝头”的景观画面，以“梅福映鱼跃”为主题，通过“梅福”对应“福字梅花灯笼”和“鱼跃”对应“年年有鱼灯笼串”，结合火树银花灯串等元素的组合，构建出极具特色的景观形态，让每一位路过的人都能感受到节日的喜悦。



设计元素

(元素一)



• 福字梅花灯笼

(元素二)



• 年年有鱼

(元素三)



• 火树银花

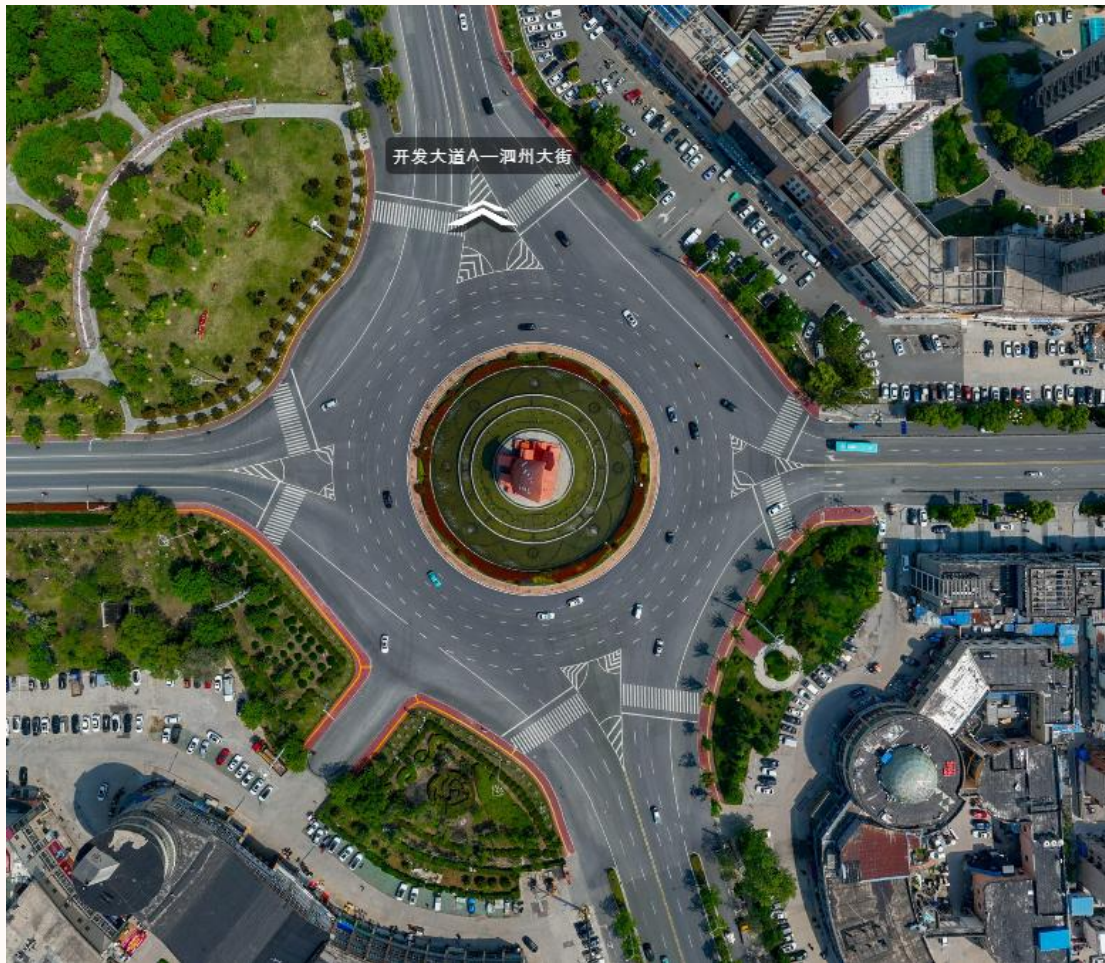
- 福字，作为中国传统文化中最为经典的吉祥符号之一，承载着人们对幸福、福气、好运的美好期许，其蕴含的丰富内涵贯穿于中华民族的历史长河，成为节日庆典中不可或缺的元素。“年年有鱼”是中国传统吉祥祈福文化中极具代表性的语言之一，鱼与“余”谐音，寓意着生活富足，每年都有多余的财富和粮食，象征着生活的美满和富足。在春节等传统节日，鱼更是作为必备菜肴，寄托着人们对来年美好生活的祈愿。

顺河路嵩山南路路口（两侧人行步道）



红帆转盘

- 红帆雕塑是全城的主景观之一，以“福意满满，灯映红帆”为主题，以“环绕式”设计构建“吉祥氛围包裹红帆”的景观格局，既凸显红帆雕塑的地标核心地位，又传递“泗洪发展被祥意笼罩”的美好寓意；



设计元素

(元素一)



• 梦幻流星雨

(元素二)



• 吉祥如意灯笼C

(元素三)



• 星星网灯

(元素四)



• 火树银花

- 福意满满，灯映红帆，红帆转盘作为城市交通与景观的交汇节点，采用传统中式灯笼造型，以红色和黄色为主色调，红色象征着喜庆、热烈，黄色寓意着吉祥、富贵。灯笼主体为镂空视觉设计，表面雕刻有“福”字等吉祥图案，增加文化韵味，与主景红帆雕塑从色调上进行融合呼应。通过梦幻流星雨的动态光影与传统中式灯笼造型的结合，营造喜庆氛围。

红帆周边（西南角）



红帆周边（东、西北角）



仁和路（建设北路-人民北路）

- 仁和路地处城北，西至建设北路，东至人民北路，长度0.8KM，为政府周边的重要道路，本次节日氛围以“暖光传情·福映政路”为核心主题，聚焦“政府与民众的情感联结”；通过吉祥如意灯笼、“新春快乐”“欢度佳节”等新年祝福语挂灯，将道路从“交通通道”升级为“情感传递载体”。



设计元素

(元素一)



• 吉祥如意灯笼B

(元素二)



• 欢度佳节

- 在道路两侧的行道树上布置以“四盏为组”为核心设计的吉祥如意灯笼，既暗合泗洪“泗”字的地域标识，“四”与“泗”谐音，又传递“四季平安”“四方和谐”的吉祥寓意，让灯笼从“装饰元素”升级为“地域情感符号”；精选“欢度佳节”核心祝福语，让市民在感受年味节日氛围。

仁和路（建设北路—人民北路）



长江东路 (人民北路-青阳北路)

- 长江东路作为泗洪县政府周边的重要道路，西起人民北路，东至青阳北路，全长约 700 米。设计以“福暖政务道·春满长江东”为主题，紧扣春节“团圆、祈福、祥和”的核心内涵，其节日氛围既要符合政府周边的严谨调性，又要传递春节的温暖氛围。



设计元素

(元素一)



• 造型灯笼

(元素二)



• 立体春福

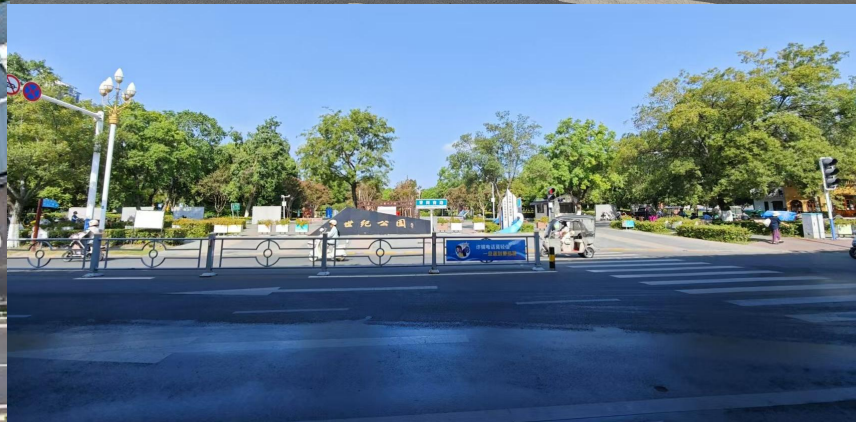
- 暖色调灯笼不仅是春节的经典符号，更承载“温暖、团圆”的情感内涵。通过暖色调灯笼与立体春福挂灯的组合应用，既延续泗洪县整体夜景“暖光筑底”的统一基调，又结合道路政务属性，打造“庄重不失活力、喜庆不缺雅致”的节日场景，让市民在往返政务场所时感受节日祝福，让外来访客通过道路景观感知泗洪“政务为民、温情满城”的城市气质。

长江东路（人民北路-青阳北路）



世纪公园

- 世纪公园是泗洪人民日常休闲娱乐的首选之地，还是泗洪文化活动的重要举办地。“树映水韵·灯载泗洪”——以树为基，以灯传韵，聚焦标志性大树的景观载体作用，将大树与泗洪水韵特质深度绑定，通过定制灯笼的造型设计让大树成为水韵景观的立体画布，既满足市民休闲观赏需求，又承担城市形象展示功能。



设计元素

(元素一)



• 造型灯笼

(元素二)



• 吉祥如意灯笼（冬瓜形）

(元素三)



• 吉祥如意灯笼C

- 设计以“树映水韵·灯载泗洪”为主题，构建“主景树造型灯笼+周边树吉祥如意灯笼”的“一主多辅”景观格局。主景树灯笼聚焦“水韵泗洪”地域特质，打造公园夜间视觉核心与城市形象展示窗口；周边树小灯笼围绕“吉祥祈福”主题，营造轻松愉悦的休闲氛围，二者形成“核心突出、氛围环绕”的景观关系，既满足市民日常赏景、休憩需求，又为文化活动提供富有地域特色的背景景观，实现“休闲功能与形象展示”的双重价值。

世纪广场（园区入口）



泗洪高速口

➤ 泗洪高速口



泗洪高速口(夜景)



泗洪高速口(夜景)



泗洪高速口(日景)





03

H A P P Y N E W Y E A R

落地实施

2026 丙午马年 / 春节节日氛围营造

实施流程

专业团队

丰富经验、高效协作

专业团队在设计及落地施工方面拥有丰富的实践经验，能够高效、准确地完成灯光安装和调试工作。在项目过程中注重沟通与协作，能够及时解决施工过程中出现的问题，确保项目的质量和进度。

本地企业

快速响应、便捷沟通

作为本地企业，本地文化有着深入的了解和认识，熟悉本地环境和气候条件，能够准确把握本地居民对节日氛围的期待和需求，能够充分利用本地资源，降低施工成本，提高项目性价比。

一站式服务

设计、施工和维护

专业团队提供从设计、施工到后期维护的一站式服务，能够确保项目的全程无忧，根据客户需求提供个性化的服务方案，满足客户的多样化需求，减少在项目实施过程中的协调工作量，提高项目效率。

- 说明：
- 需要在每条布置道路的两侧、以各个十字路口为界限，每个路段需处设立电源取电点，且负荷足够；
 - 行道树之间灯具电缆采用拉钢丝绳架空电缆的方式进行敷设；
 - 需协调施工过程路段的交通导行；
 - 需协调解决黄牌货运车辆进入施工现场的通行证；
 - 需协调从路灯取电，每个取电点增加断路器；
 - 需在施工现场设立施工仓库；

用电功率

泗洪县城市主干道及重要节点夜景提升			
序号	区域位置	功率 (KW)	备注
1	人民南路（泗州大街-顺河路）	12	
2	人民南路（泗州大街-健康路）	51	
3	人民南路（健康路-山河路）	29	
4	泗州大街（体育南路—湿地大道）	34	
5	嵩山南路（泗州大街-顺河路）	7	
6	嵩山南路（嵩山大桥两侧步道）	14	
7	红帆周边	21	
8	仁和路（建设北路-人民北路）	15	
9	长江东路（人民北路-青阳北路）	9	
10	世纪公园入口	4	
11	泗洪高速口	4	
12	合计	200	

感谢聆听